

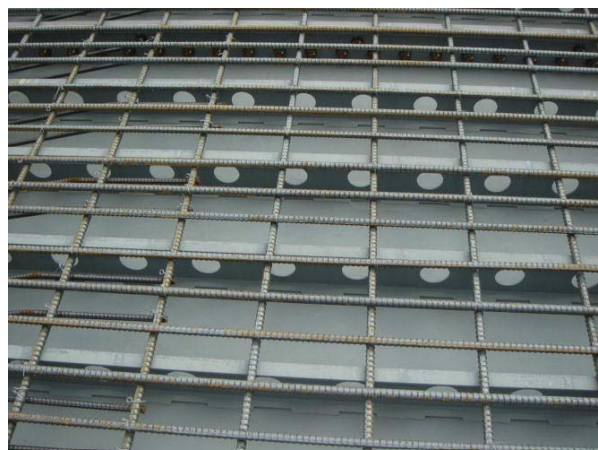
## □ 国道 357 号新木場立体工事状況（平成 24 年 11 月 30 日現在）

国道 357 号新木場立体の架橋工事は上下方向とも全ての桁架設が終了し、現在、床版のコンクリート打設工事を実施中です。床版とは、橋の上を通る車の重みを橋脚に伝える板の事です。

新木場立体に使用している床版は、鋼材とコンクリートを組み合わせた耐久性が高く維持管理が容易な合成床版という形式を使用しています。今回は、床版コンクリート打設状況をご説明します。

### ● 合成床版

- ・ 鉄筋の配筋が終わった合成床版です。



### ● コンクリートの品質確認

- ・ 床版に流し込むコンクリートの品質確認を行います。確認は硬さ、空気量、温度等について流し込む直前に行います。



（スランプ試験：硬さの確認）



（空気量、温度の確認）

●コンクリートの打設（1）

- ・ プラントから運ばれてきたコンクリートを圧送ポンプ車で床版まで送り打設を行います。
- ・ コンクリート打設は、品質を確保するためプラント搬出から打設まで約 1.5 時間以内で行います。



（コンクリート車と圧送ポンプ車）



（圧送ポンプ車にコンクリートを投入）

●コンクリートの打設（2）

- ・ 圧送されたコンクリートを床版に打設します。打設は隅々までコンクリートが行き渡るようバイブレータにより素早く締め固めます。



（打設開始）



（バイブレータにより締め固め）

●コンクリートの打設（3）

- ・打設、締め固めの終わった部分から素早くならします。

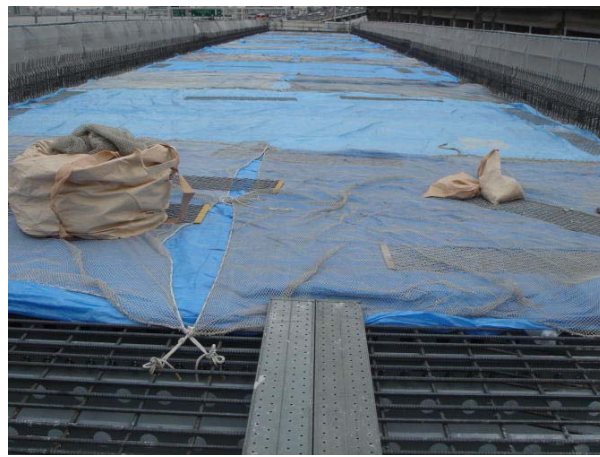


●コンクリートの打設（4）

- ・打設の終わったコンクリートは固まるまで養生します。養生とは、コンクリートが固まるまで風や日光による水分の散逸を防ぐために行うもので、コンクリートの品質に大きな影響を与える重要な作業です。概ね一週間程度実施します。



（散水により表面の乾燥防止中※）  
※ひび割れの発生を抑えます。



（シートにより養生中）

●コンクリートの打設（5）

- ・コンクリートの打設が終了した床版です。この上に舗装が行われます。



## □ 架橋工事に伴う交通規制と影響

- ・上り側（山側）では5月21日より、下り側（海側）では、6月8日より日曜を除くほぼ、毎日、国道357号夜間一車線規制（21時～翌朝6時、追い越し車線規制）を実施中です。現在までに発生した渋滞は以下のとおりです。なお、10月、11月は上下方向とも渋滞は発生しませんでした。

### （1）上り側（山側）

日時	発生区間	渋滞長	発生時間
6月5日	新木場交差点～夢の島交差点	約1km	21時頃～0時頃
7月9日	新木場交差点～夢の島交差点	約1km	21時頃～0時頃
8月20日	新木場交差点～夢の島交差点	約1.8km	21時頃～22時頃
8月23日	明治通り（東陽町方向）	約0.5km	21時頃～0時頃
8月31日	明治通り（東陽町方向）	約0.5km	21時頃～0時頃

### （2）下り側（海側）

日時	発生区間	渋滞長	発生時間
7月9日	夢の島交差点～新木場交差点	約1km	21時頃～0時頃
7月13日	夢の島交差点～新木場交差点	約1km	21時頃～0時頃
7月25日	夢の島交差点～新木場交差点	約1km	21時頃～0時頃
8月4日	夢の島交差点～新木場交差点	約0.5km	21時頃～0時頃
8月6日	夢の島交差点～新木場交差点	約0.5km	21時頃～0時頃
9月13日	夢の島交差点～新木場交差点	約0.5km	5時頃から約30分
9月19日	夢の島交差点～新木場交差点	約0.5km	4時半頃から約1時間
9月20日	夢の島交差点～新木場交差点	約0.5km	4時半頃から約1時間

## □ ドライバーの皆様へのお願い

- ・新木場立体工事は順調に進んでおり、国道357号の夜間車線規制回数は減ってきております。12月の夜間規制は以下のとおりです（予定であり変更の可能性があります）。

（1）上り（山側）：規制無し

（2）下り（海側）：12月1日～14日の間で2日間

- ・国道357号夢の島交差点～新木場交差点を走行される際は、道路の規制状況に十分注意し、速度を落として安全に通行下さる様、お願いいたします。特に、夜間や雨天時には十分注意下さい。
- ・車線規制中は渋滞が発生する可能性があります。渋滞内の追突にご注意下さい。
- ・架橋工事終了までに、首都高速新木場出入口は4回の閉鎖を行います。詳細は、このホームページに記載しておりますのでよろしくお願い致します。