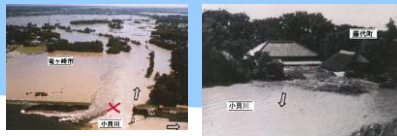


もう
出水期

水害への備え、 大丈夫ですか？



毎年、日本のどこかで必ずと言っていいほど起こっている水害。地震に比べて危機意識が薄くなりがちかもしれませんが、**水害は「頻発する災害」**であり、常日頃からの防災対策が大切です。



集中豪雨、台風等洪水の起きやすい**6月から10月の間**を「**出水期（しゅっすいき）**」として、注意を呼びかけているのもそのためです。**水害への備えをもう一度再確認してみませんか。**その備えが災害時に自分や家族の身を守ります。

水害への備えのノウハウ

もしもの
ために・
その1

災害時、自分や家族の身を守るのは
自らの積極的な行動です。----- 1～3ページ

もしもの
ために・
その2

「洪水ハザードマップ」や「まるごとまちごと
ハザードマップ」など、あなたの町の
防災対策をチェック！ ----- 4～5ページ

もしもの
ために・
その3

利根川水系連合水防演習を毎年実施しています。
今年は、利根川下流域の香取市佐原地先で行われ
ました。----- 6～8ページ

もしもの
ために・
その1

災害時、自分や家族の身を守るのは 自らの積極的な行動です。

東日本大震災でも再認識されましたが、被害を少しでも防ぐためには自らが減災の意識を持って、ふだんからハザードマップをチェックしたり水防訓練や避難訓練に参加したり、住民同士で協力したりすることが非常に重要です。いざという時のために、正しい知識と正確な情報源を持つことも必要となります。

国土交通省や気象庁では、河川の水位や雨量、その他防災に役立つ情報の発信を行っています。これを機にぜひホームページなどでチェックしてみてください。正しい情報を受け取ることは、災害時に役立ちます。

最新の
水位情報が
見られます！

テレメータ水位

利根川下流域の水位観測所の最新データを、「水防団待機水位」「はん濫注意水位」「避難判断水位」「はん濫危険水位」と比較しながら見ることができます。

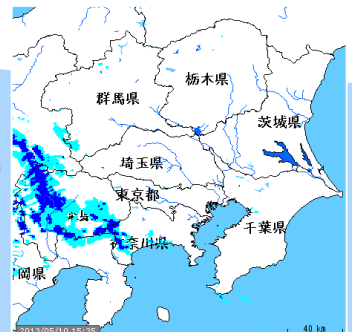
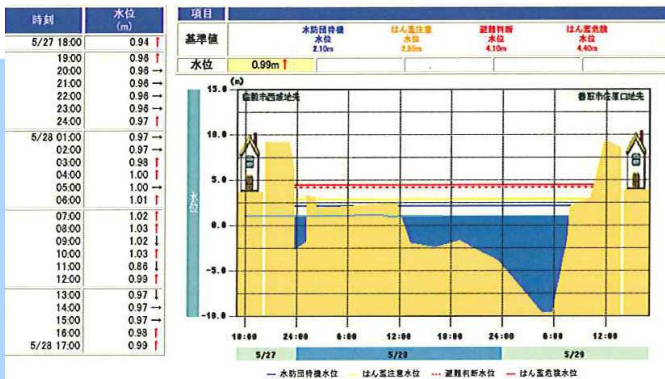
最新の
雨量情報が
見られます！

レーダー雨量

最新の雨量情報を見ることができます。どこでどれくらいの雨が降っているか、また数時間ごとの履歴やお住まいの近くの観測所の雨量データも見ることができます。

水系名	河川名	観測所名	管理区分	所管	位置	所在地	標高
利根川	利根川	楨利根	国河川	利根川下流河川事務所	左岸40.08k	茨城県稲敷市西代(楨利根水門處)	Y.P.-0.1590m (標高-0.9922m)

※YP(東京湾中等潮位-0.8402m)



もしもの
ために・
その1

災害時、自分や家族の身を守るのは 自らの積極的な行動です。

はん濫した時の
浸水エリアと
水深を想定
しています！

浸水想定区域図



浸水想定区域図とは、万一、堤防が決壊した場合に想定される浸水区域と水深、その他を示したものです。利根川下流の浸水想定区域図は、おおむね200年に1回程度起こる大雨が降ったことにより利根川がはん濫した場合に想定される浸水の状況を示しています。利根川下流河川事務所のホームページでは、下流域の市町村ごとの浸水想定区域図も見ることができます。

堤防決壊後の
浸水の広がりを
想定しています！

はん濫シミュレーション

3時間後→



←24時間後

万一堤防が決壊した場合、決壊直後から1時間後、2時間後、3時間後、6時間後、9時間後、12時間後、18時間後、24時間後、36時間後、48時間後と、時間の経過につれて浸水がどのように広がるか、シミュレーションで見ることができます。

河川の状況が
確認できます！

ライブカメラ



最新の河川状況を、映像で確認することができます。

全国の河川の
情報が見られ
ます！

川の防災情報

全国のリアルタイム雨量・水位の情報を提供しています。水防警報や洪水予報、ダム放流通知などもチェックできます。

<http://www.river.go.jp/>

さまざまな
防災情報が
見られます！

防災情報提供センター

水害、土砂災害、火山災害など、国土交通省が把握する防災情報を総合的に見ることができます。

http://www.mlit.go.jp/saigai/bosai_joho/

気象庁や
自治体からも
防災情報を
提供して
います！

気象庁・ 防災気象情報

気象警報や注意報、天気予報、地震・津波・火山関連の情報、アメダスなど、気象に関する情報を総合的にチェックすることができます。

<http://www.jma.go.jp/>

千葉県・ 防災ポータルサイト

千葉県内の防災気象情報、地震・津波情報、千葉県のハザードマップ、地震被害想定などのほか、防災まめ知識などの啓発情報も掲載しています。

<http://www.bousai.pref.chiba.lg.jp/portal/>

茨城県 防災・危機管理ポータルサイト

茨城県内の洪水予報、避難判断水位到達情報などのほか、雨量情報、水位情報、ダム情報などを見ることができます。

<http://www.pref.ibaraki.jp/bousai/>

もしもの
ために・
その1

災害時、自分や家族の身を守るのは 自らの積極的な行動です。

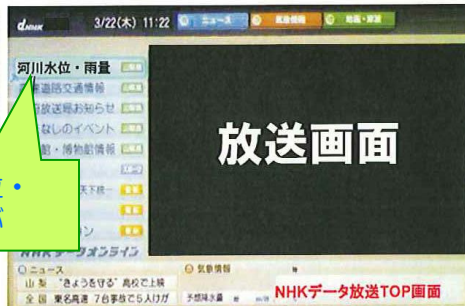
地上デジタル
放送で、
お近くの川の
情報が見られ
ます！

国土交通省では、**地上デジタル放送による河川情報の提供**を実施しています。
お近くの川の水位や、お住まいの地域の雨量のリアルタイム情報を、
ボタン操作で見ることができます。

①テレビの
リモコンの
「dボタン」を
押す



②河川水位・
雨量を選ぶ



(画面はイメージです)

市町村名
河川水位・雨量
小貝川 2/4

放送画面

《画面範囲》
■表示する河川名等を表示
■リモコンの上下でページを切り替え

《画面範囲》
■フォーカスが当たっている観測所はハイライトで表示
■水位レベルに応じて▼が左右に移動

雨量 強 (弱)

逆川	小貝川	三谷	五行川	鬼怒川
水郷大橋	鉄道橋下	三谷	妹内橋	宝積寺
0.3m	0.24m	-0.25m	0.27m	0.1m

メニュー ヘルプ NHK

三谷観測所
-0.25m 正常水位

《雨量情報》
■雨量観測所を地図上の円で位置を表示
■雨量は強さに応じて4段階の青の濃淡で表示。

- 30ミリ～
- 15ミリ～
- 4ミリ～
- 0.1ミリ～

《水位情報》
■水位観測所を地図上の四角で位置を表示
■選択した観測所は四角が点滅表示
■アイコンの色は、水位レベルに応じて【水色・青・黄・桃・赤】に変化

正常水位
水防団待機水位
はん濫注意水位
避難判断水位
はん濫危険水位

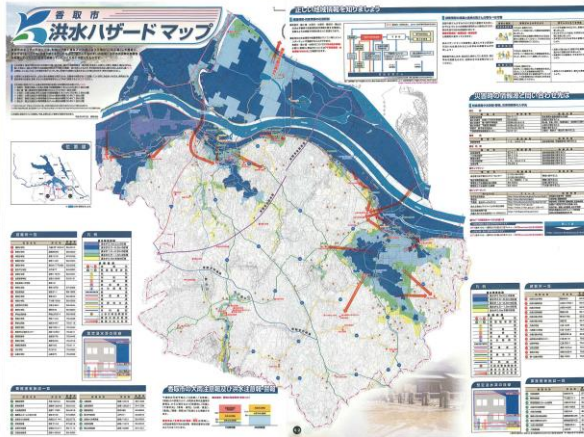
《水位情報》
■アイコンの波の高さは、水位レベルに応じて変化
■「はん濫注意水位」以上の場合、観測所名が黄色になり、フォーカスをあてると観測所名が赤く変化
■水位観測所は、リモコンの「左・右」ボタンで切替

もしもの
ために・
その2

「洪水ハザードマップ」や「まるごとまちごとハザードマップ」など、あなたの町の防災対策をチェック！

あなたの住む自治体で、どんな防災対策が行われているか、ご存じですか？ほとんどの市町村では、河川がはん濫した時に、浸水する区域や深さの想定を示した「洪水ハザードマップ」を作成しており、ホームページでも見られるようになっています。

洪水
ハザード
マップ



香取市の
洪水ハザードマップ

避難所
情報
提供



取手市の防災マップ 災害時の避難場所なども自治体のホームページで確認することができます→

洪水ハザードマップとは

洪水ハザードマップは、浸水想定区域図（2ページ参照）をもとに、各自治体で作成するものです。

浸水想定区域図に基づく浸水区域や水深の情報のほか、避難場所や避難ルート、行政機関などの連絡先、避難時の心得や持ち物などの情報が掲載されており、通常時からこのマップを確認しておくことで、水害時のスムーズな避難や被害の抑制を期するものです。

なお、全国の市町村の洪水ハザードマップの公表状況は、「国土交通省ハザードマップポータルサイト」で見ることができます。このサイトでは、洪水ハザードマップのほか、内水、津波、土砂災害などの各種ハザードマップの公表状況も確認することができます。



<http://disaportal.gsi.go.jp/>



昭和56年8月洪水
で小貝川が決壊

利根川下流域の過去の水害

利根川の下流域では、記録をさかのぼれば江戸時代から、幾度も洪水被害に遭ってきました。とりわけ大きな爪痕を残したのは、昭和56年8月の洪水です。下流域全体で床上浸水 1,580棟、床下浸水 3,960棟、浸水面積 3,396haもの被害を出したこの洪水では、利根川の支流・小貝川の堤防が決壊し、龍ヶ崎市高須地区などが浸水しました。

こうした水害を教訓として治水整備が進められた結果、近年では大きな被害に見舞われることはなくなりましたが、いつまた利根川がはん濫しないとは限りません。局地的が豪雨の頻発も心配されています。

過去の水害を忘れずに、教訓として学び、今後に備えることがより重要となっています。

もしもの
ために・
その2

「洪水ハザードマップ」や「まるごとまちごとハザードマップ」など、あなたの町の防災対策をチェック！

電柱や避難場所などに過去の被害時の水位などを記した表示板を設置して、注意をよびかける「まるごとまちごとハザードマップ」に取り組んでいる自治体もあります。

まるごと
まちごと
ハザード
マップ



香取市佐原にある諏訪神社の鳥居近くに設置されている表示板

メールでの
防災情報等
提供
サービス

その他、災害時に災害情報や気象情報を携帯電話やパソコンに配信するメールサービスに取り組んでいる自治体もあります。

- 例：銚子市「防災ちょうし」、成田市「防災メール」、我孫子市「メール配信サービス」、印西市「印西市緊急情報発信システム」、香取市「緊急情報モバイル版」、栄町「栄町の防災メール」、神崎町「緊急情報メール」、東庄町「防災メール」など

河川防災
ステーション

香取市佐原にある「水の郷さわら」の敷地内に、河川防災ステーションが整備されていることをご存じですか。

河川防災ステーションは、災害時には人命救助や資材運搬のためのヘリポート、避難場所、水防倉庫などとして防災活動の拠点として活用され、通常時にはふれあいの場や、レクリエーションの場として利用できるようになっています。

利根川下流河川事務所では「水の郷さわら」のほかにも、出津にも河川防災ステーションを整備しています。

避難所名や避難所までの距離、浸水した場合の水深、緊急の場合の避難場所などを記し、ふだんから被害時に向けて注意を呼びかけ、備えてもらうことを目的としています



水の郷さわらの河川防災ステーション



水防活動に必要な資機材や、堤防が損傷したときに使う根固めブロックなどを備蓄しています

もしもの
ために・
その3

利根川水系連合水防演習を毎年実施しています。 今年も、利根川下流域の香取市佐原地先で 行われました。

利根川の流域では毎年出水期を前に水防演習を実施しています。これは昭和22年、関東地方に大きな被害をもたらした**カスリーン台風**を教訓として、**地域を守る水防団の士気の高揚・水防技術の向上と後進の育成による継承・避難訓練による地域住民の防災意識向上と万全な水防体制を期すこと**を目的として行われているものです。

今年5月18日に行われた第62回利根川水系連合水防演習は、千葉県香取市の利根川河川敷が会場となり、多くの水防団や住民が参加。利根川が増水して堤防が決壊する危険があるという想定のもとに、水防活動や炊き出しの演習を行いました。



開会式の様子

第62回 利根川水系連合水防演習レポート

演習は、

大型台風の接近と停滞前線の相互作用により、関東全域に豪雨。特に利根川上流部には300mmを越える大雨が。利根川上流のダムでは洪水調節を行い、川の水位上昇を抑制するべく操作。

しかし水位は上昇し続け、5月18日午前11時ごろに横利根水位観測所で、最高水位を迎えると想定される。

また、利根川の水位が高い間に、香取市を中心に記録的な大雨が。土地の低い場所では降った雨が行き場を失い、浸水被害が発生…

という想定のもとに行われました。



パトロールカーによる巡視

利根川下流河川事務所から巡視班が出勤。現地の状況を確認・報告。

準備
工法

水防団が準備工法を開始。



竹とげ



土のう作り

水防工法の紹介①

準備工法：杭ごしらえ・土のう作り・竹とげ

準備工法とは、水防工法に使われる土のうや、杭、竹を、水防工法を行う前にあらかじめ加工しておく作業です。

竹とげは鎌と台木を使って、杭ごしらえはナタを使って先端をとがらせ、土のうは袋に土を入れ、口をしぼっておきます。水防活動の基本となる重要な作業です。



杭ごしらえ

もしもの
ために・
その3

利根川水系連合水防演習を毎年実施しています。 今年も、利根川下流域の香取市佐原地先で 行われました。

洗掘防止 工法



木流し



シート張り

水防工法の紹介② 木流し、シート張り

木流しとは、木に土のうの重しをつけて川の中に流し、堤防に当たる水勢を弱め、堤防の洗掘を防ぐ工法です。

シート張りは、シートに土のうを付けて堤防の斜面に敷き、水の浸透を防ぐ工法です。

漏水防止 工法



月の輪



釜段工



水防工法の紹介③ 月の輪、釜段工

月の輪は、堤防の裏側に穴があき、水がふきだした部分に、半円形状に土のうを積み重ねて水を貯め、水圧を弱めて漏水口が広がるのを防ぐ工法です。

釜段工は、漏水箇所周辺に、土のうを円形に積み上げ、川側との水位差を縮めて漏水を抑え、堤防内の土砂流出による決壊を防ぐ工法です。

月の輪や釜段工は、特に土をたくさん必要とする工法
国土交通省が必要な土砂を運搬

避難 訓練



香取長が避難を呼びかける



香取市民の避難訓練の様相を紹介

水防工法の紹介④ 五徳縫い

堤防に亀裂が発生した場合に、亀裂を挟むようにして両側に竹を打ち込み、束ね、土のうを乗せ、竹の弾力で亀裂の拡大を抑える工法です。

水防工法の紹介⑤ 積土のう

堤防の上に土のうを並べ、すき間に土をつめて積み上げ、杭で押さえることで越水を防ぎます。

亀裂防止 工法



五徳縫い

越水防止 工法



積土のう

香取市自主防災組織、
千葉科学大学などによる
積土のう



積土のう

もしもの
ために・
その3

利根川水系連合水防演習を毎年実施しています。 今年も、利根川下流域の香取市佐原地先で 行われました。

簡易 工法



炊き出し



市民による、住宅への浸水を防ぐための簡易工法の演習、炊き出しも行われました。

救出・ 救護 訓練



陸上自衛隊・千葉県警察のヘリコプターによる救出、消防本部のレスキュー車による埋設車両からの救出のほか、日本赤十字社の救出された人の救護などの演習が行われました。

水防団の活動内容

●**そもそも水防団とは**：水防法に基づき、水防管理団体が水防活動を行うために設置する組織（機関）のこと。

●**どのような活動を行っているのか**：災害発生時に備えて訓練を行っているほか、地域住民などに対し、水防の重要性の周知を図り、意識を高めるための啓発活動などを行っています。また、日常的な活動として、各種訓練や危険箇所の巡回・点検なども行っています。



訓練のようす



●**水防団のメンバーとは？**：水防団員の多くは別に仕事をもち、そのかたわら、平時の予防・防災活動や洪水時の防災活動に従事しています。その身分としては、非常勤の特別職地方公務員となります。