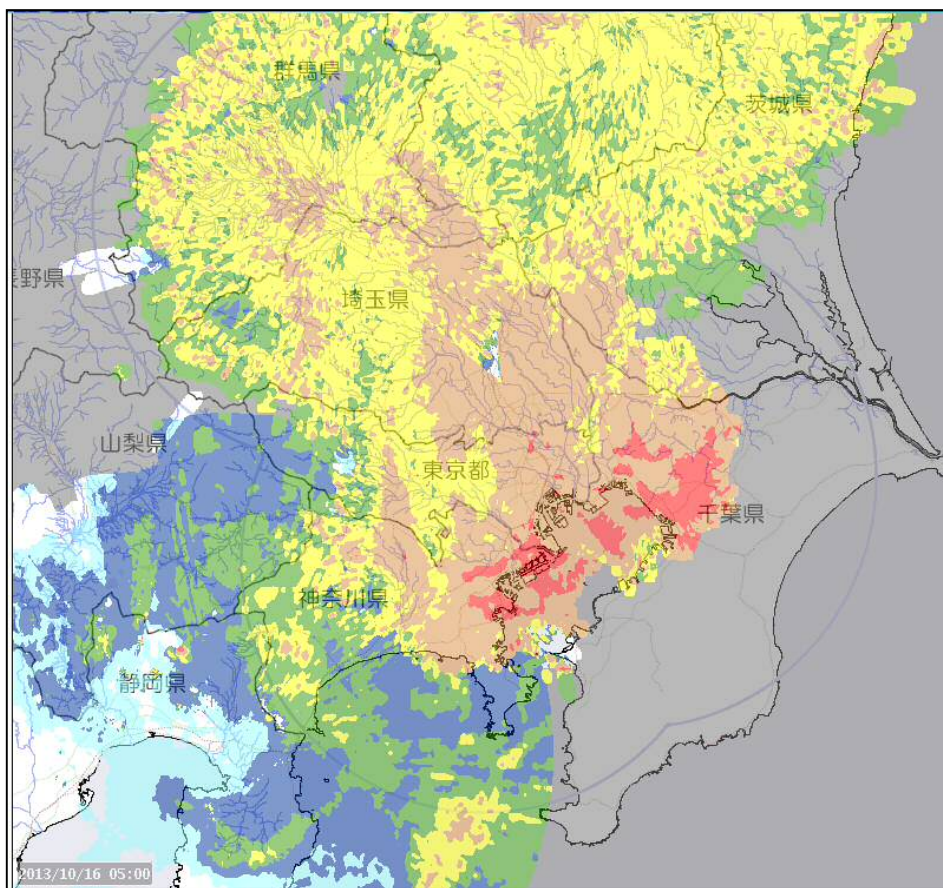


出水概要

～鶴見川多目的遊水地に今年三回目の流入～

平成25年10月15～16日 台風26号による出水



国土交通省 XバントMPLレーダー 10月16日 5:00

多摩川・鶴見川・相模川を管理する

国土交通省 関東地方整備局

 京 浜 河 川 事 務 所

「出水概要」目次

平成25年10月15～16日 台風26号による出水

1. 出水概要	1
2. 降雨概況	1
3. 出水状況	
①水位	5
②雨量水位図(多摩川、鶴見川、相模川)	6
4. 京浜河川事務所の取り組み	
①京浜河川事務所洪水体制	11
②洪水予報の発表	11
③特別警戒水位の発表	12
④水防警報の発表	12
⑤出水状況の把握	12
⑥流量観測の実施	13
⑦ホームページ等による情報提供	15
⑧気象情報提供装置による情報周知	15
⑨XバンドMPLレーダによる情報提供	16
⑩マルチコールによる情報周知	16
⑪河川敷利用者等への注意喚起	17
⑫ホームレスへの対応	18
⑬河川管理施設の操作	19
⑭河川管理施設等状況把握	20
⑮治水施設の効果	21
5. 出水状況写真	
多摩川	23
鶴見川	25
相模川	28

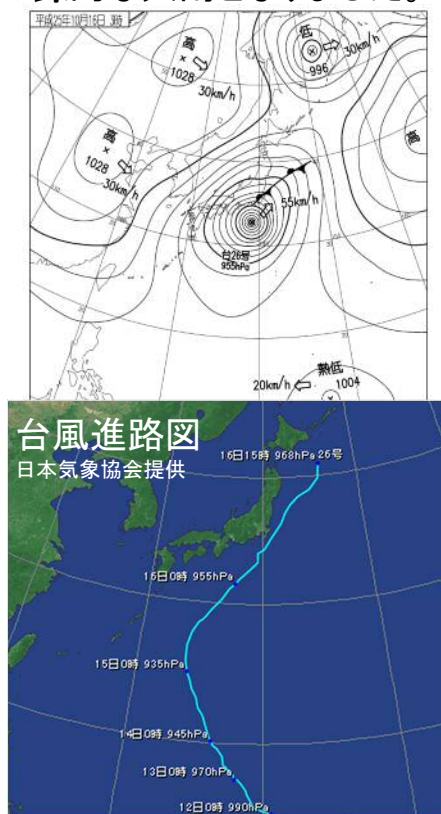
1. 出水概要

大型で非常に強い台風26号(ウイパー)の影響により、10月15日昼過ぎから16日朝にかけて、京浜河川事務所管内の流域では大雨となりました。

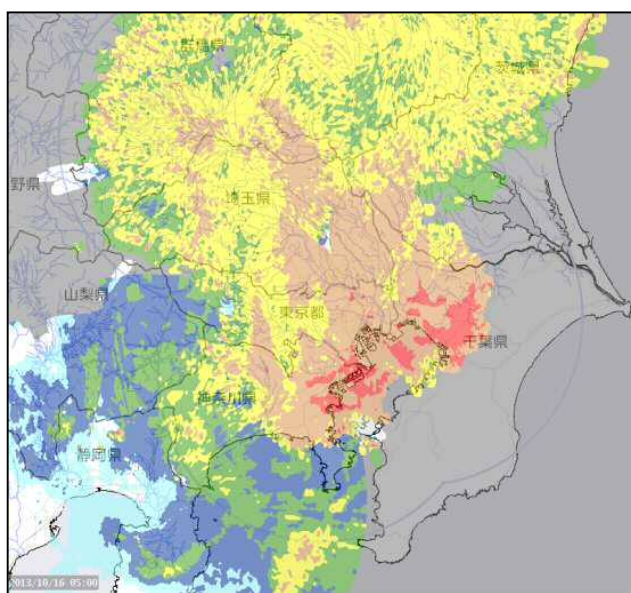
- ・多摩川流域では浅川橋で水防団待機水位(1.30m)を超える1.94m(高尾雨量観測所で総雨量194mm)、柚木雨量観測所で209mmとなり、報恩橋(大栗川)で水防団待機水位(1.30m)を超える1.55m、田園調布(上)では、水防団待機水位(4.50m)を超える5.83mとなりました。
- ・鶴見川流域では、鶴見雨量観測所で241mm、最大時間雨量40mmの降雨となりました。亀の子橋では氾濫注意水位(5.80m)を超えたことから、「はん濫注意情報」の発令と水防警報(出動)を関係機関へ通知し警戒にあたりました。また、鶴見川多目的遊水地では今年3回目の洪水調節を行いました。
- ・相模川流域では青根雨量観測所(県)で313mmの降雨となり、相模川下流部の神川橋では、水防団待機水位(4.50m)を超える4.78mとなりました。
- ・なお、京浜河川事務所が管理している河川管理区間での被災については、確認されませんでした。

2. 降雨概況

大型で非常に強い台風第26号は、16日朝に関東地方に最接近し、房総半島の東海上を通過していきました。この台風は10年に一度の強い規模と言われ、雨域が1400kmを持つ大きいもので、関東地方を通過時は秋台風特有の55km/hと速度が早いものでした。関東地方では伊豆大島で1時間に101mmの猛烈な雨が降り、24時間雨量が824mmに達するなど記録的な大雨となりました。



← 天気図(10月16日3時)
日本気象協会HPより



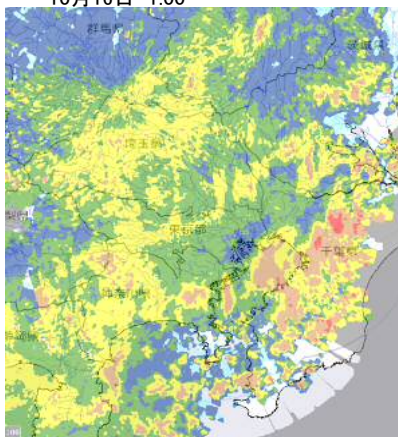
↑ 国土交通省 XバンドMPLレーダ

降雨概況図 10月16日1時～8時

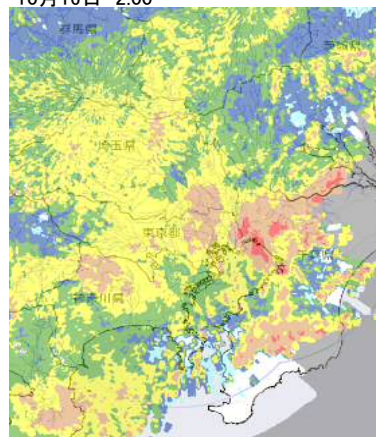
(国土交通省 XバンドMPLレーダ)

① 凡例	
■	100mm/h～
■	～100mm/h
■	～50mm/h
■	～20mm/h
■	～10mm/h
■	～5mm/h
■	0.1～1mm/h
■	データなし

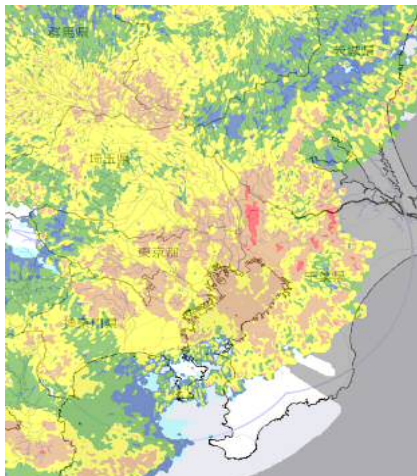
10月16日 1:00



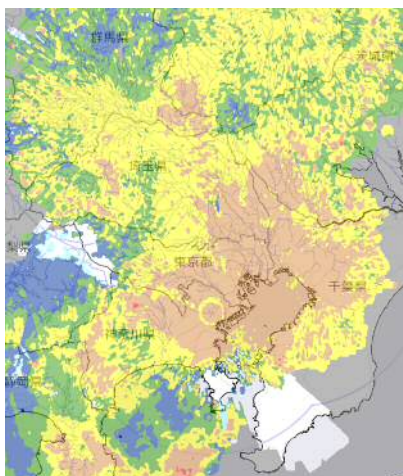
10月16日 2:00



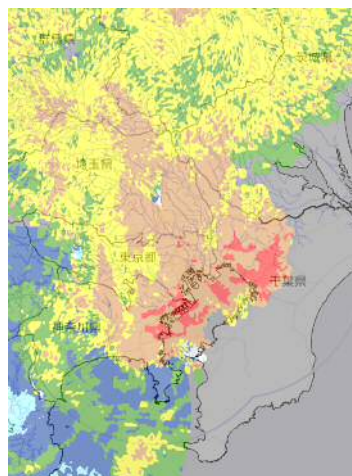
10月16日 3:00



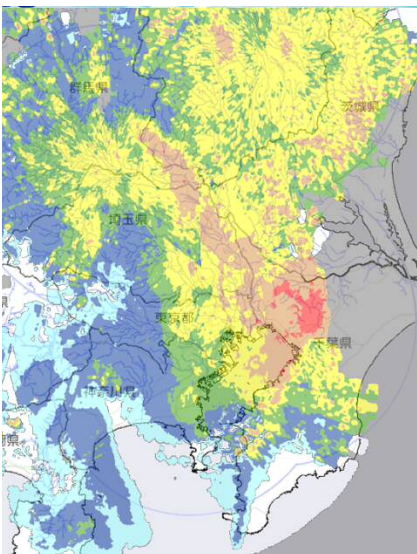
10月16日 4:00



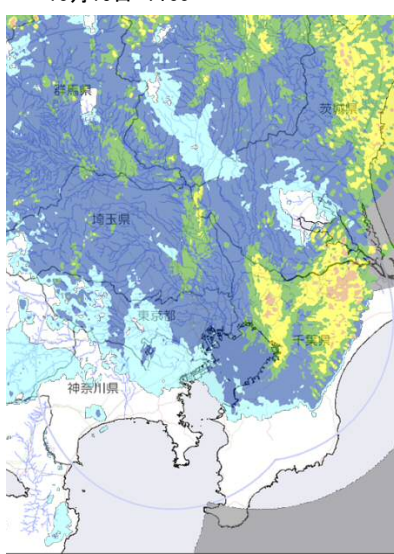
10月16日 5:00



10月16日 6:00



10月16日 7:00



10月16日 8:00



各河川の所管雨量観測所において、最多雨量を記録したものは次のとおりです。

流域名	時間雨量最大 (mm/h)	総雨量 (mm)
多摩川	柚木 31 (16日5時)	柚木 209
鶴見川	鶴見 40 (16日5時)	鶴見 241
相模川	道志※ 41 (16日5時)	青根※ 313

注)※は、神奈川県所管の雨量観測所

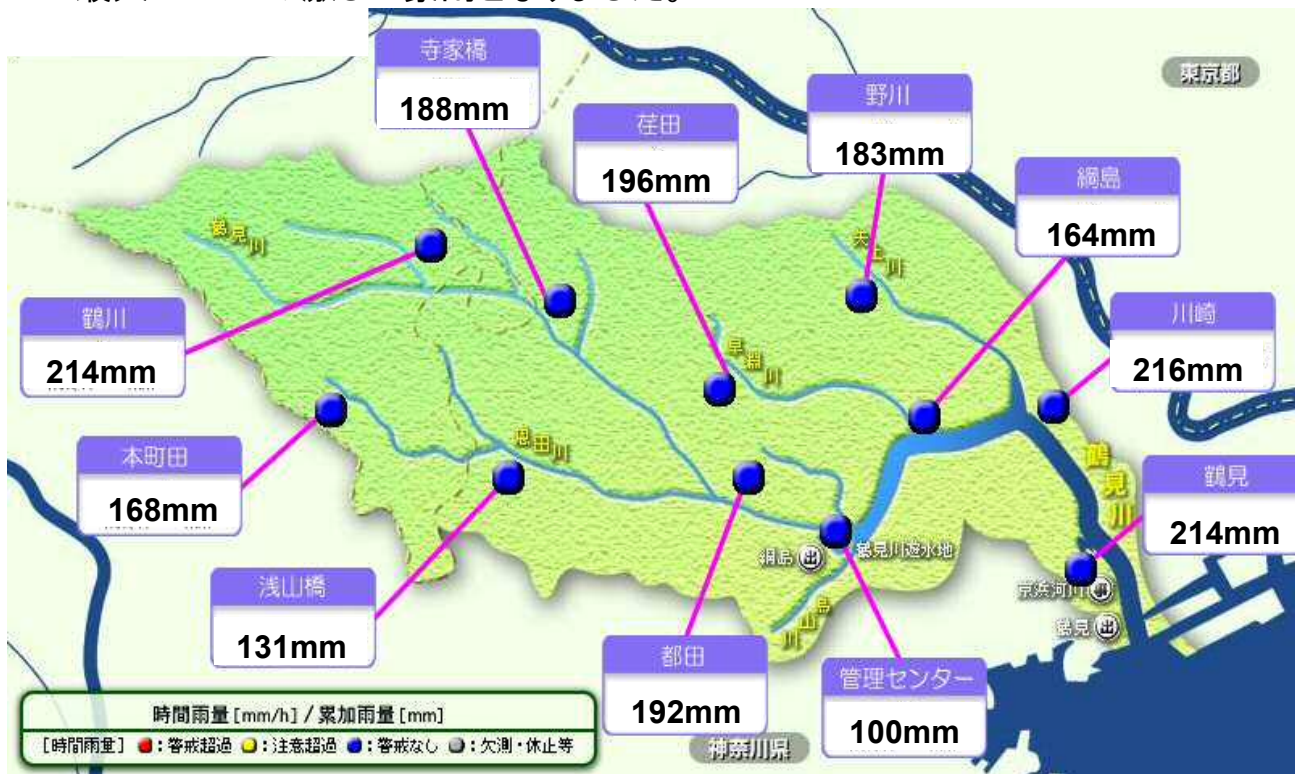
気象概況(多摩川流域)

多摩川流域では、15日13時頃から16日8時頃まで降雨をもたらし、柚木雨量観測所では、総雨量209mm、1時間に最大31mmの降雨となりました。



気象概況(鶴見川流域)

鶴見川流域では、15日13時頃から16日8時頃まで降雨をもたらし、特に16日3時～6時頃まで猛烈な降雨をもたらし、鶴見雨量観測所では1時間に最大40mmの激しい豪雨となりました。



気象概況(相模川流域)

15日午前8時から降り始めた雨は、道志雨量観測所(神奈川県相模原市)では1時間に最大41mm、青根雨量観測所(神奈川県相模原市)及び南山雨量観測所(神奈川県相模原市)では1時間に最大38mmの猛烈な雨を観測しました。相模川流域では、降り始めからの累加雨量は青根雨量観測所では313mm、道志雨量観測所では297mmを記録する大雨となりました。



3. 出水状況

①水位

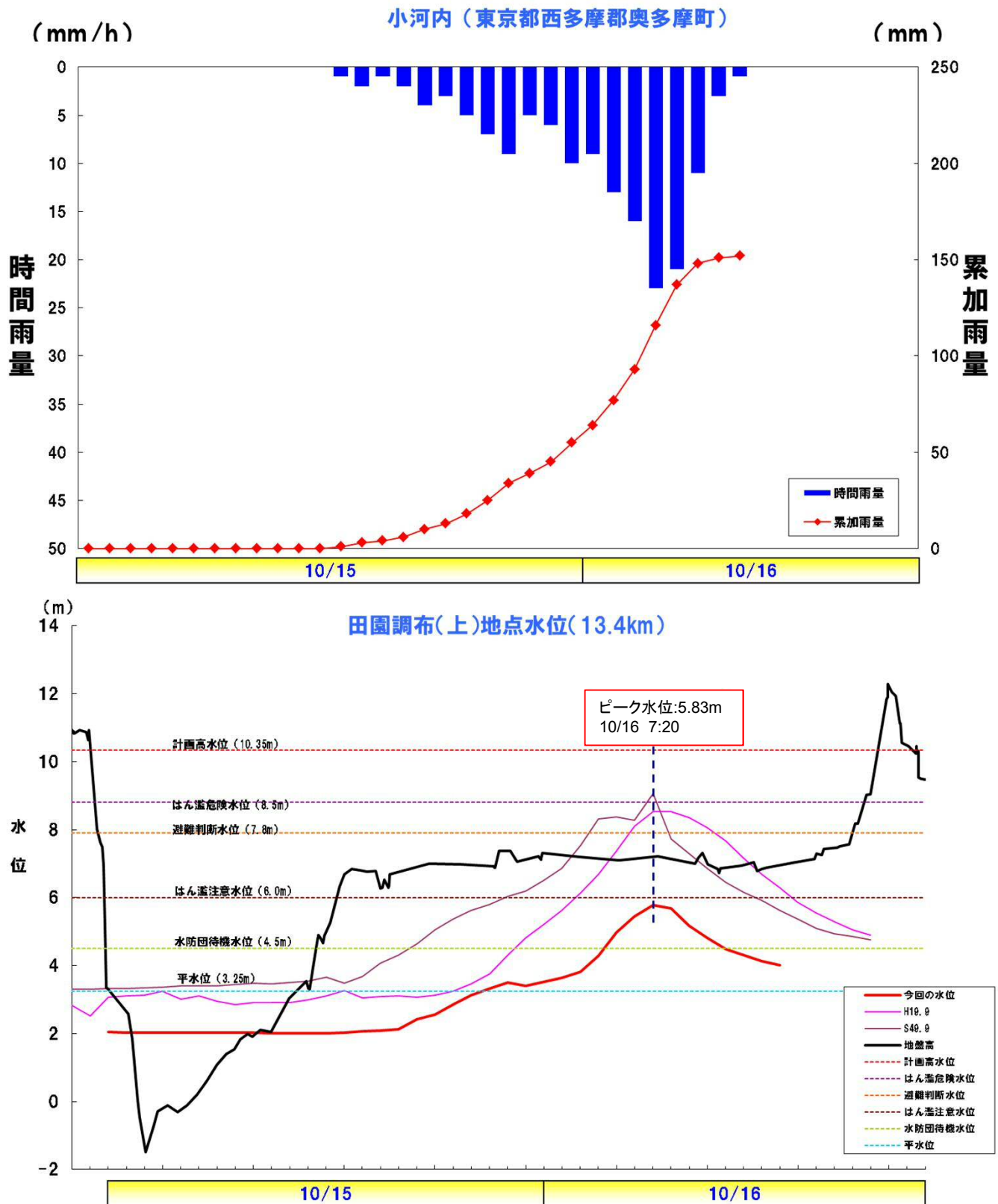
各河川の主要地点の最高水位は次のとおりです。

鶴見川の亀の子橋では「氾濫注意水位」を超える水位となりました。

河川名 (観測所名)	最高水位 (m)	水防団待 機水位 (m)	氾濫注意 水位 (m)	ゼロ点高 (m)
多摩川 (田園調布(上))	5.83 (16日7時20分)	4.50	6.00	AP+0.00
浅川 (浅川橋)	1.94 (16日5時50分)	1.90	2.20	AP+112.50
大栗川 (報恩橋)	1.55 (16日5時10分)	1.30	2.00	AP+47.00
鶴見川 (亀の子橋)	6.51 (16日6時10分)	5.30	5.80	TP+0.00
烏山川 (烏山)	2.88 (16日5時20分)	1.40	2.00	TP+4.60
相模川 (神川橋)	4.78 (16日10時10分)	4.50	5.50	TP+0.00

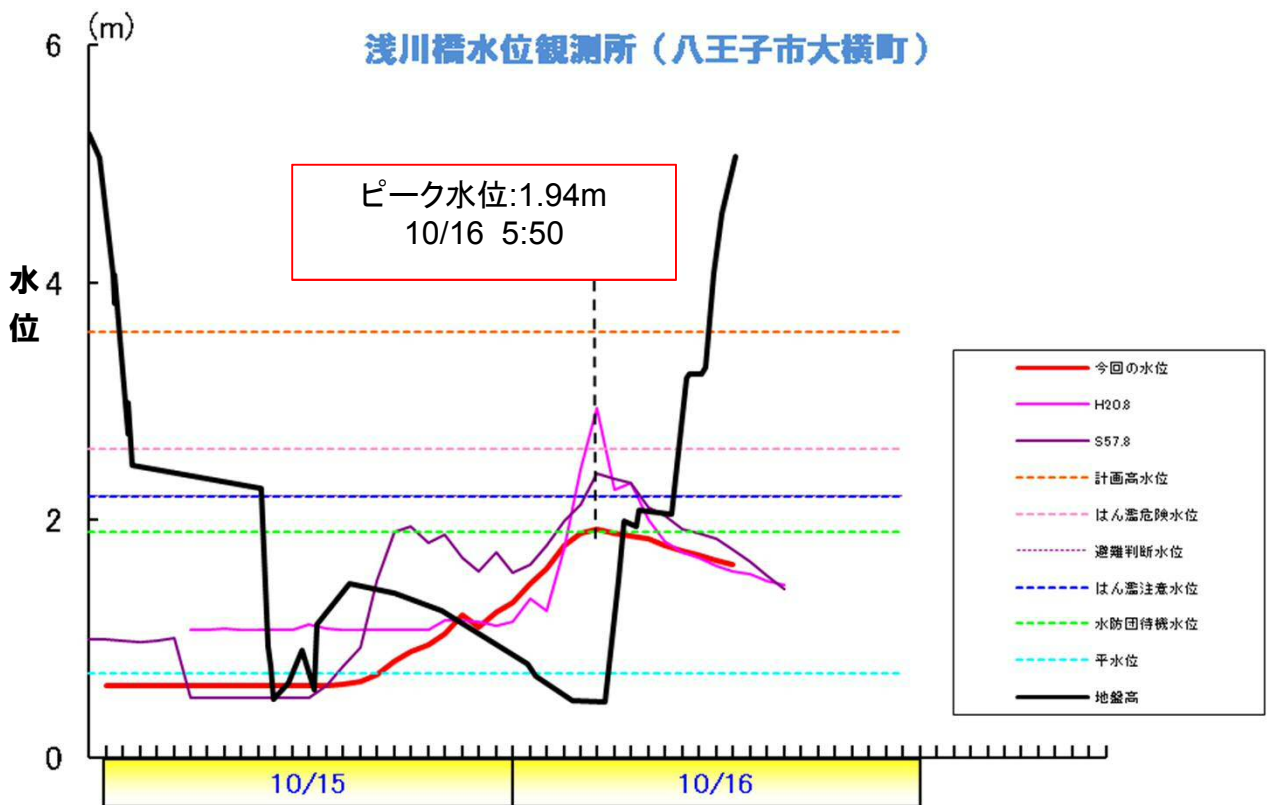
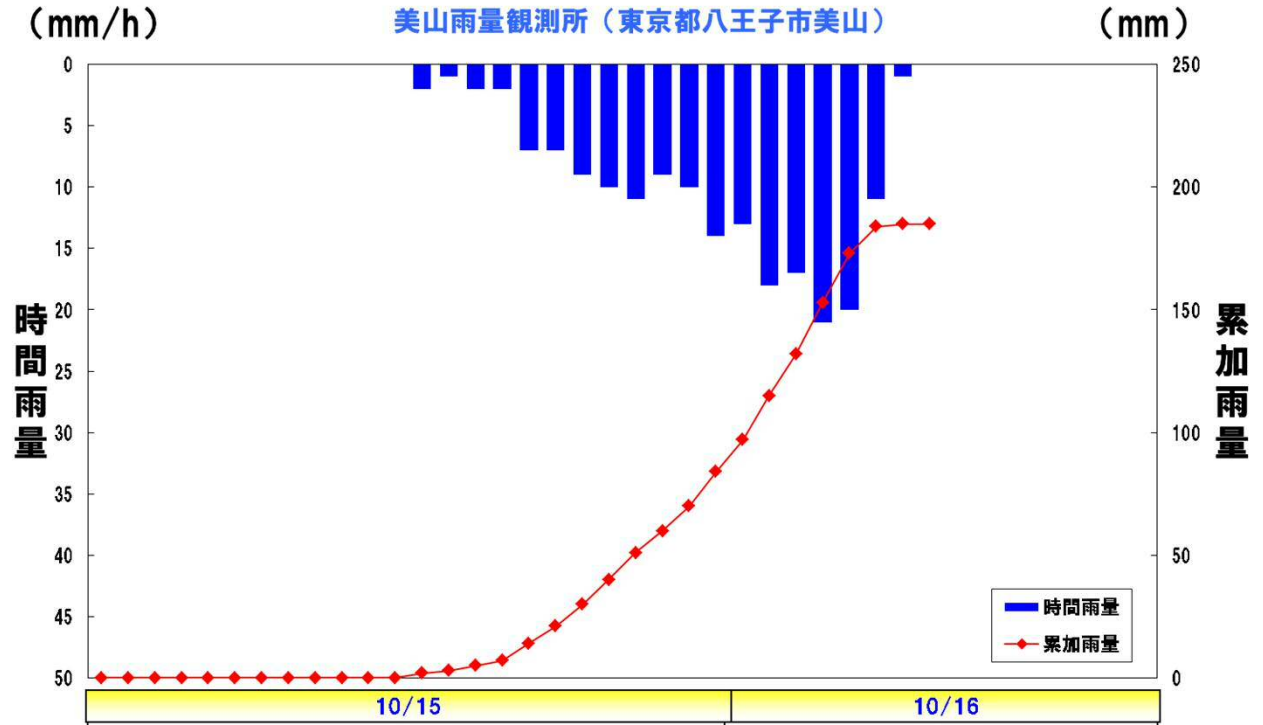
②雨量水位図(多摩川)

田園調布(上)水位観測所における最高水位は、水防団待機水位(4.5m)を越える水位(5.78m)を記録しました。



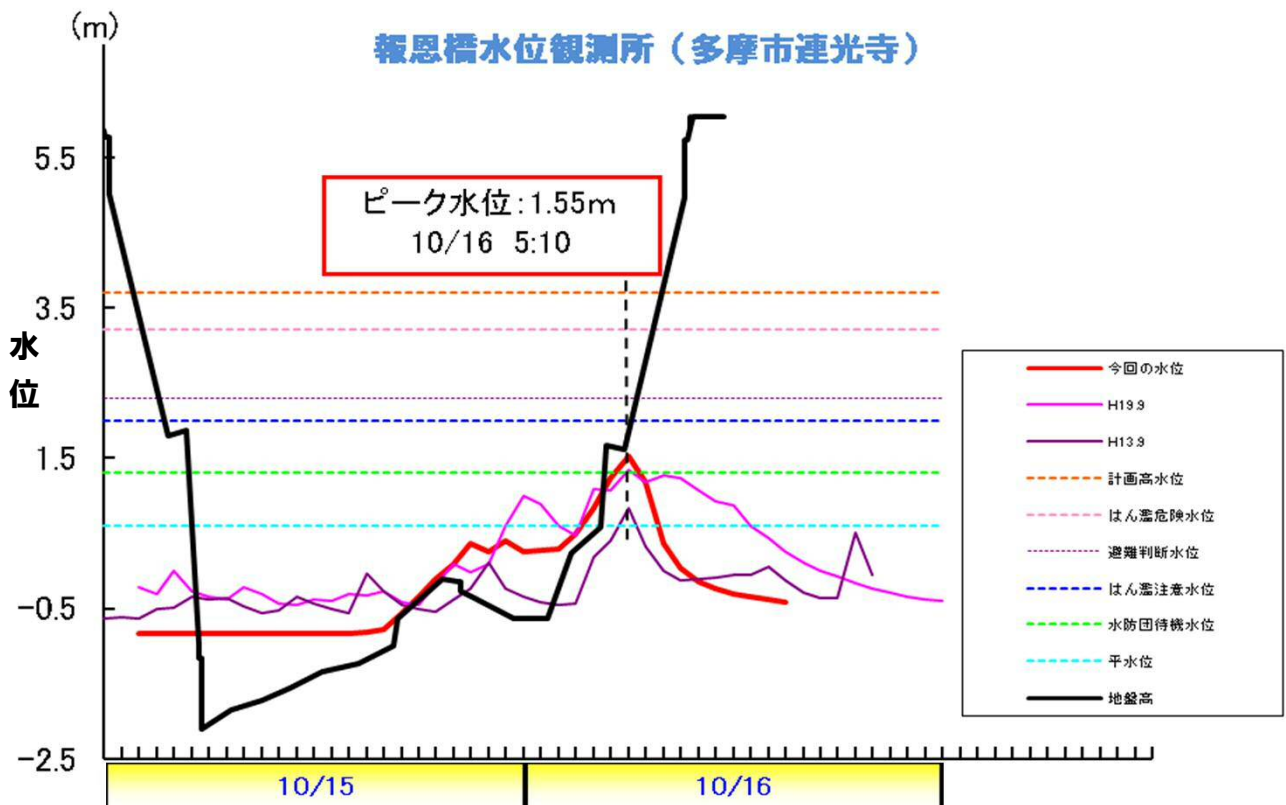
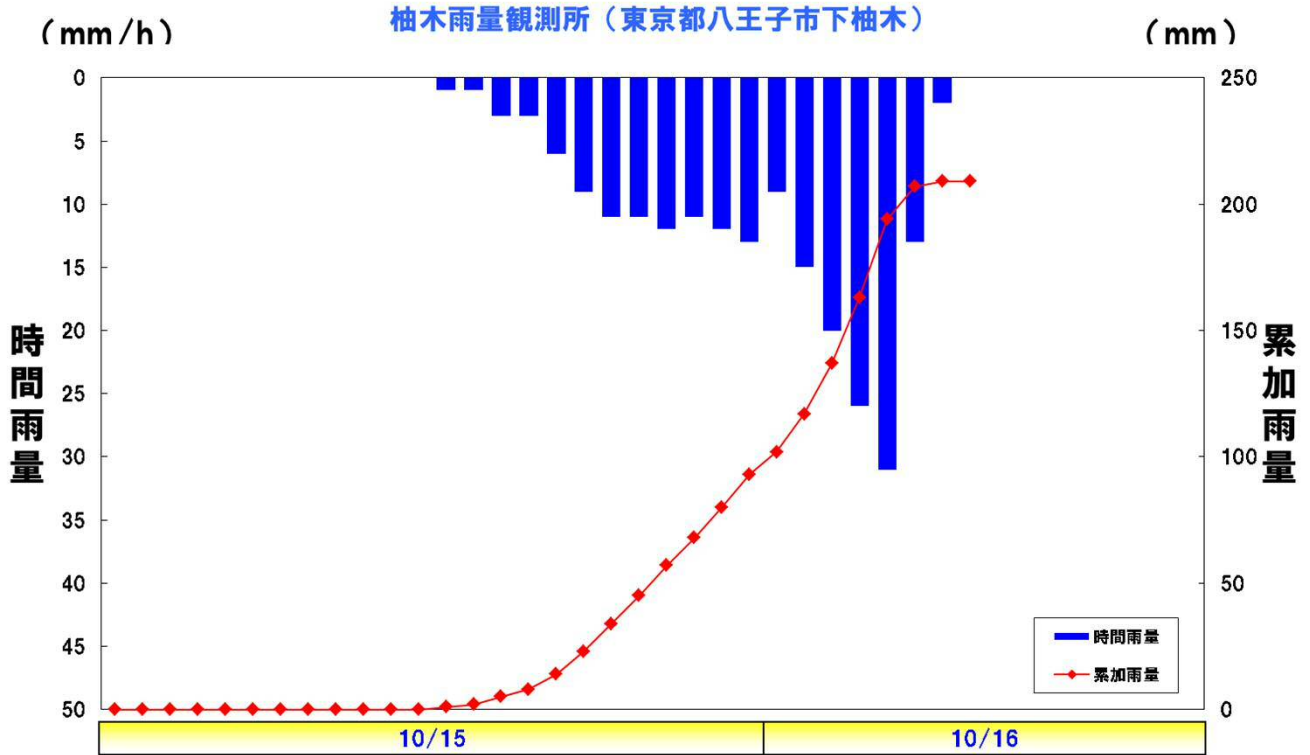
②雨量水位図(浅川)

浅川橋水位観測所における最高水位は、水防団待機水位(1.90m)を越える水位(1.94m)を記録しました。



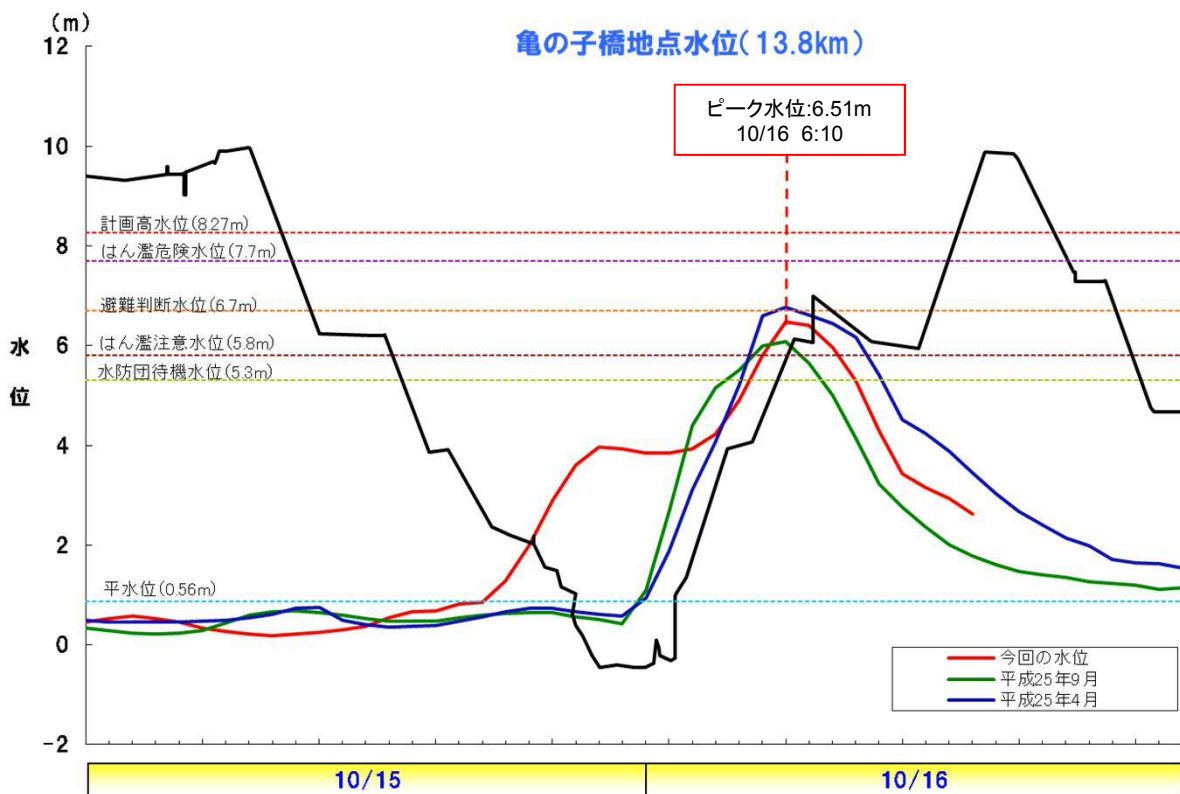
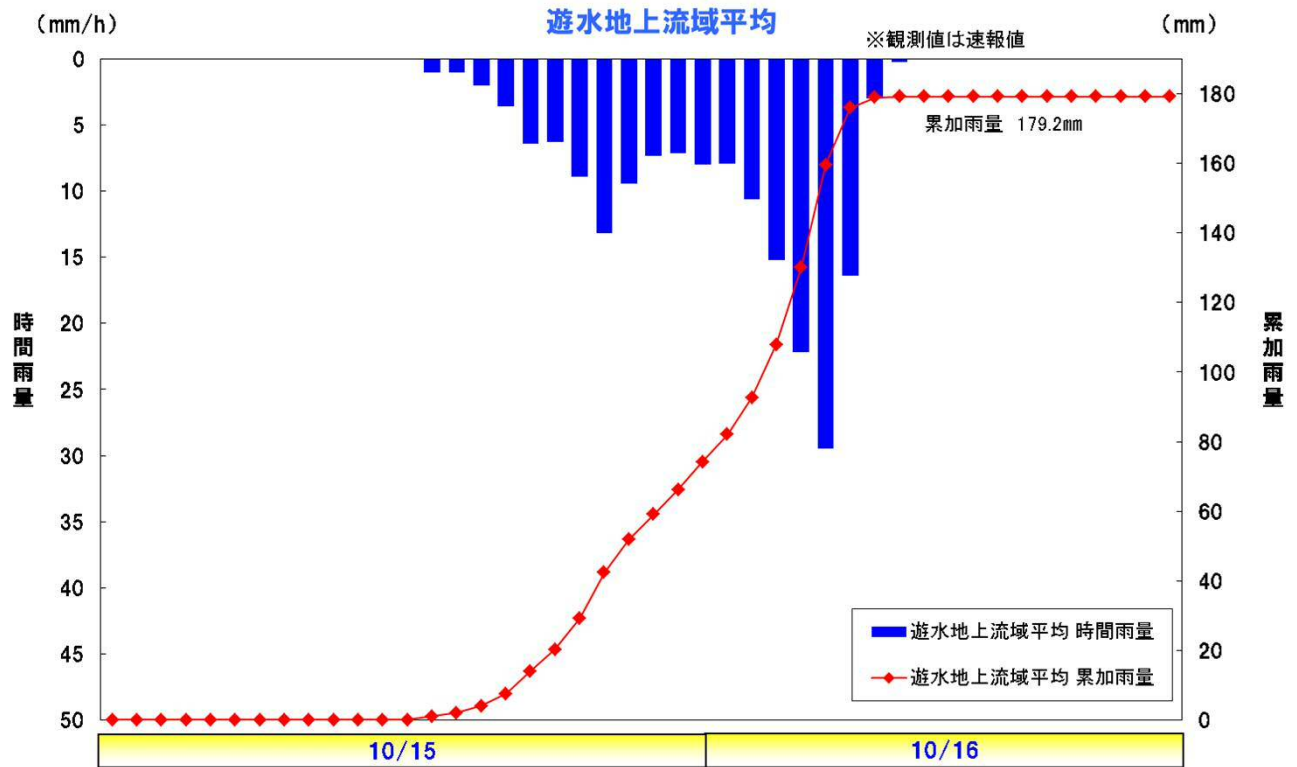
②雨量水位図(大栗川)

大栗川水位観測所における最高水位は、水防団待機水位(1.30m)を越える水位(1.92m)を記録しました。



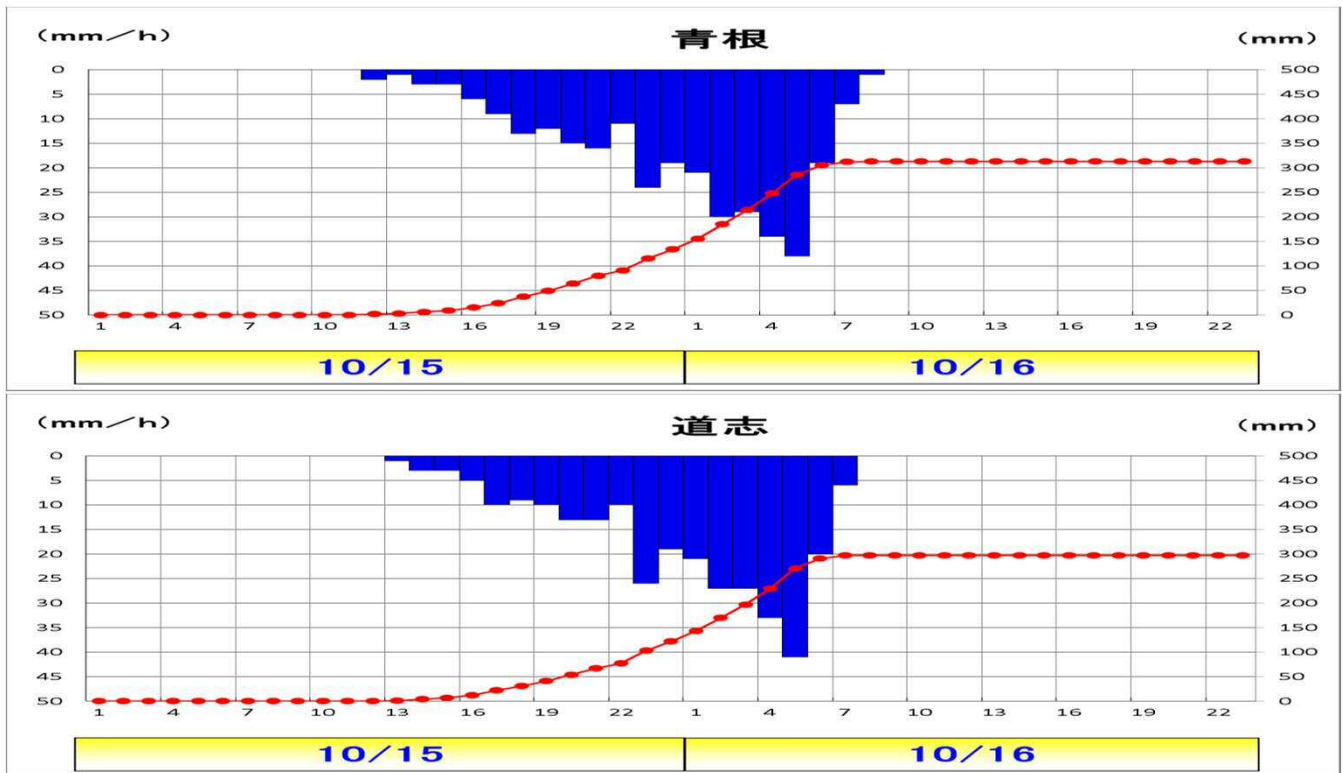
②雨量水位図(鶴見川)

亀の子橋水位観測所における最高水位は、氾濫注意水位(5.80m)を越える水位(6.51m)を記録しました。

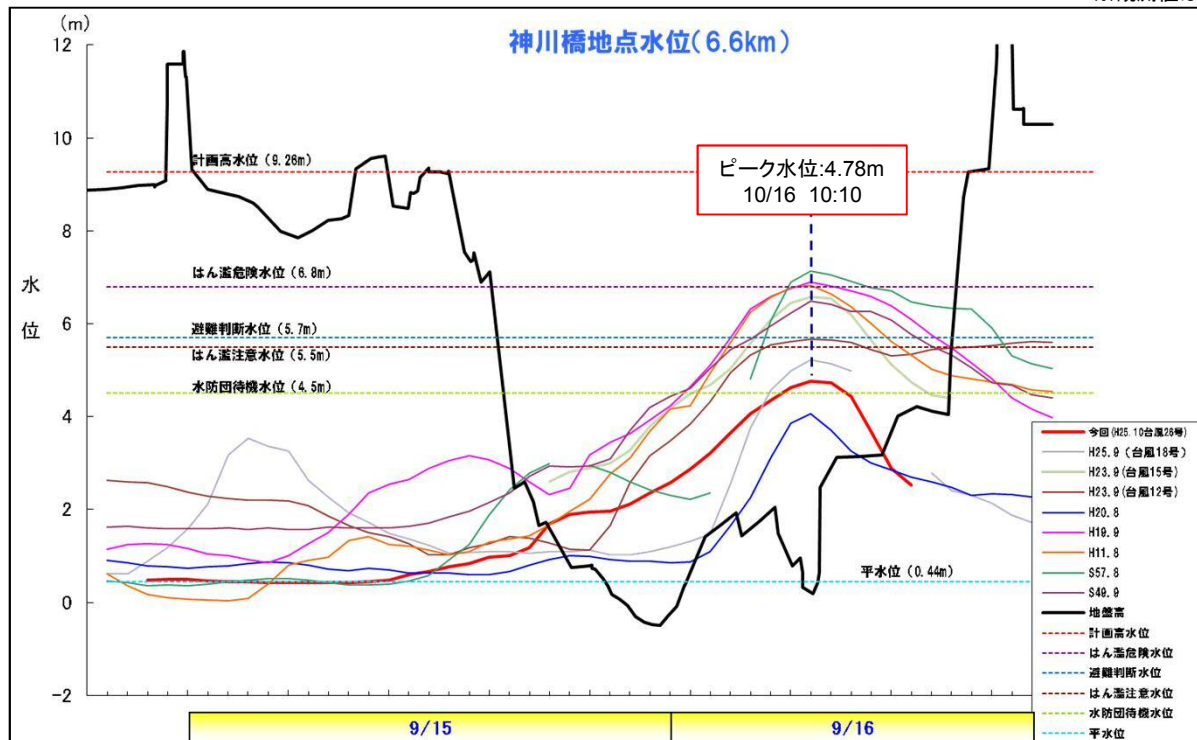


②雨量水位図(相模川)

神川橋水位観測所における最高水位は、水防団待機水位(4.50m)を越える水位(4.78m)を記録しました。



※観測値は速報値



※観測値は速報値

4. 京浜河川事務所の取り組み

①京浜河川事務所洪水体制

京浜河川事務所は、大型で強い台風26号の降雨に対し、厳重な監視を行う必要があるため、10月15日17時00分に注意体制に入り、さらに鶴見川で水位上昇が見込まれたため、16日5時00分に警戒体制に移行し、関係機関への情報提供及び河川管理施設の操作等を実施しました。

日時	体制	体制内容
10月15日(火) 17時00分	注意体制	台風26号に伴う降雨により、今後、京浜河川管内における基準水位観測所の水位上昇が見込まれるため、京浜河川事務所は、17時00分に京浜洪水対策支部を設置し、注意体制に入る。
10月16日(水) 5時00分	警戒体制	台風26号に伴う降雨により、鶴見川亀の子橋水位観測所で、5時00分現在、はん濫注意水位(5.80m)に達し、更に水位が上昇することが見込まれることから、京浜洪水対策支部は、注意体制から警戒体制に移行する。
10月16日(水) 9時00分	注意体制	台風26号に伴う管内の降雨はなくなり、9時00分現在、はん濫注意水位を上回っている水位観測所がなくなったことから、警戒体制から注意体制に移行する。
10月16日(水) 12時15分	解除	管内のすべての基準水位観測所で水防団待機水位を下回り、今後降雨も見込まれないため、京浜洪水対策支部は注意体制を解除し、支部を解散する。

②洪水予報の発表

鶴見川 亀の子橋洪水予報区において、洪水予報を発表しました。

※洪水予報は、洪水が発生する恐れがある場合、気象庁が降水量などの気象を、国土交通省が河川の水位又は流量を予測し発表するものです。



京浜洪水対策支部の対応状況 ↑

発令箇所名	発令日時	主な内容
鶴見川 亀の子橋	10月16日 05時50分	はん濫注意情報(発令)
	10月16日 08時40分	はん濫注意情報(解除)

③特別警戒水位の発表

鶴見川水系鳥山川 鳥山水位観測所において、特別警戒水位(避難判断水位)に達したため、はん濫警戒情報を発表しました。

※特別警戒水位は、主要な中小河川で洪水により災害が起こるおそれがあるとき、避難等の参考となる水位です。

発令箇所名	発令日時	主な内容
鳥山川 鳥山	10月16日 05時20分	はん濫警戒情報(発令)

④水防警報の発表

多摩川 田園調布(上)、多摩川水系浅川 浅川橋、多摩川水系大栗川 報恩橋、鶴見川 亀の子橋において、水防警報を発表しました。

※水防警報は、洪水によって災害が起きるおそれがある河川において、水防警報を発表し、水防管理団体に対して水防活動を行う必要がある旨を通知するものです。

水防警報 発表時間

基準観測所	待機	出動
多摩川(田園調布(上))	10月16日4時30分	
浅川(浅川橋)	10月16日5時20分	
大栗川(報恩橋)	10月16日4時30分	
鶴見川(亀の子橋)	10月16日4時40分	10月16日5時10分

⑤出水状況の把握

河川の状況を把握するため、CCTVによる河道監視、及び雨量・水位観測データの収集を行いました。

⑥流量観測の実施

河道の流量を把握するため、多摩川水系(調布橋、日野橋、石原、田園調布(下)、浅川橋、高幡橋、報恩橋、東秋留橋)、鶴見川水系(落合橋、小机大橋、亀の子橋、太尾、綱島、寺家橋、浅山橋、鳥山、高田橋、矢上橋)及び相模川水系(神川橋、相模大橋)で高水流量観測を実施しました。

河川名	観測地点	実施時間
多摩川	調布橋	10月16日 5時 ~ 10月16日 9時
多摩川	日野橋	10月16日 5時 ~ 10月16日 9時
多摩川	石原	10月16日 6時 ~ 10月16日 9時
多摩川	田園調布(下)	10月15日 6時 ~ 10月15日 9時
浅川	浅川橋	10月16日 4時 ~ 10月16日 8時
浅川	高幡橋	10月16日 4時 ~ 10月16日 7時
大栗川	報恩橋	10月16日 4時 ~ 10月16日 8時
秋川	東秋留橋	10月16日 5時 ~ 10月16日 9時
鶴見川	落合橋	10月16日 2時 ~ 10月16日10時半
鶴見川	小机大橋	10月16日 2時 ~ 10月16日10時半
鶴見川	亀の子橋	10月16日 2時 ~ 10月16日10時半
鶴見川	太尾	10月16日 2時 ~ 10月16日 8時
鶴見川	綱島	10月16日 2時 ~ 10月16日 8時
谷本川	寺家橋	10月16日 2時 ~ 10月16日 8時
恩田川	浅山橋	10月16日 2時 ~ 10月16日 8時
鳥山川	鳥山	10月16日 2時 ~ 10月16日 8時
早淵川	高田橋	10月16日 2時 ~ 10月16日 8時
矢上川	矢上橋	10月16日 2時 ~ 10月16日 8時
相模川	神川橋	10月16日 8時 ~ 10月16日 12時
相模川	相模大橋	10月16日 8時 ~ 10月16日 12時

■多摩川水系

流量観測 実施状況



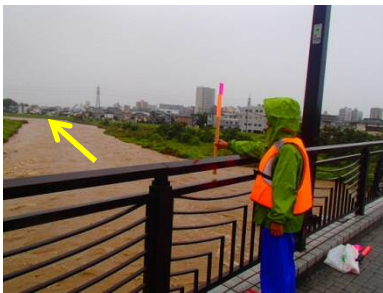
日野橋（多摩川）



石原（多摩川）



田園調布（下）（多摩川）



浅川橋（浅川）

■鶴見川水系



落合橋（鶴見川）



鳥山（鳥山川）



太尾（鶴見川）

■相模川水系



矢上橋（矢上川）



神川橋（相模川）

⑦ホームページ等による情報提供

京浜河川事務所では、流域のみなさまの避難行動に活用して頂くことを目的に、降雨・河川水位、ライブカメラ、事務所の体制状況等についてホームページにより情報提供を行いました。

また、テレビ朝日で鶴見川多目的遊水地の流入状況が放映されました。

[ホーム](#) > [災害情報](#) > [過去の発信情報](#) > [京浜河川事務所 災害情報一覧](#) > 平成25年10月15日 台風26号

【台風】平成25年10月15日 台風26号

京浜河川事務所

京浜河川事務所は、10月16日12時15分、注意体制を解除し、京浜洪水対策支部を解散しました。

[リアルタイム水位・雨量](#)

[ライブカメラ映像](#)

洪水対策支部

平成25年10月16日 12時15分 第四報

京浜洪水対策支部は、10月16日12時15分、注意体制を解除し、京浜洪水対策支部を解散しました。

管内のすべての基準水位観測所で水防団待機水位を下回り、今後降雨も見込まれないため、京浜洪水対策支部は注意体制を解除し、支部を解散しました。

平成25年10月16日 09時00分 第三報

京浜洪水対策支部は、10月16日09時00分に、注意体制に移行しました。

台風26号に伴う管内の降雨はなくなり、09時00分現在、水防団待機水位は上回っているもの、はん濫注意水位を上回っている水位観測所がなくなったことから、警戒体制から注意体制に移行しました。

※09時00分現在、

神川橋水位 4.62m (はん濫注意水位 5.80m、水防団待機水位 4.50m)
田園調布(上)水位 5.18m (はん濫注意水位 6.00m、水防団待機水位 4.50m)

平成25年10月16日 05時00分 第二報

京浜洪水対策支部は、10月16日05時00分に、警戒体制に移行しました。

台風26号に伴う降雨により、鶴見川の亀の子橋水位観測所で、05時00分現在、はん濫注意水位に達し、更に水位が上昇することが見込まれることから、注意体制から警戒体制に移行しました。

※05時00分現在、

亀の子橋水位 5.80m (はん濫注意水位 5.80m)

平成25年10月15日 17時00分 第一報

京浜河川事務所は、10月15日17時00分に洪水対策支部を設置し、注意体制に入りました。

京浜河川事務所は、台風26号に伴う降雨の影響により、今後、京浜河川事務所管内における基準水位観測所の水位上昇が見込まれるため、10月15日17時00分に京浜洪水対策支部を設置し、注意体制に入りました。



気象情報提供装置

⑧気象情報提供装置による情報周知

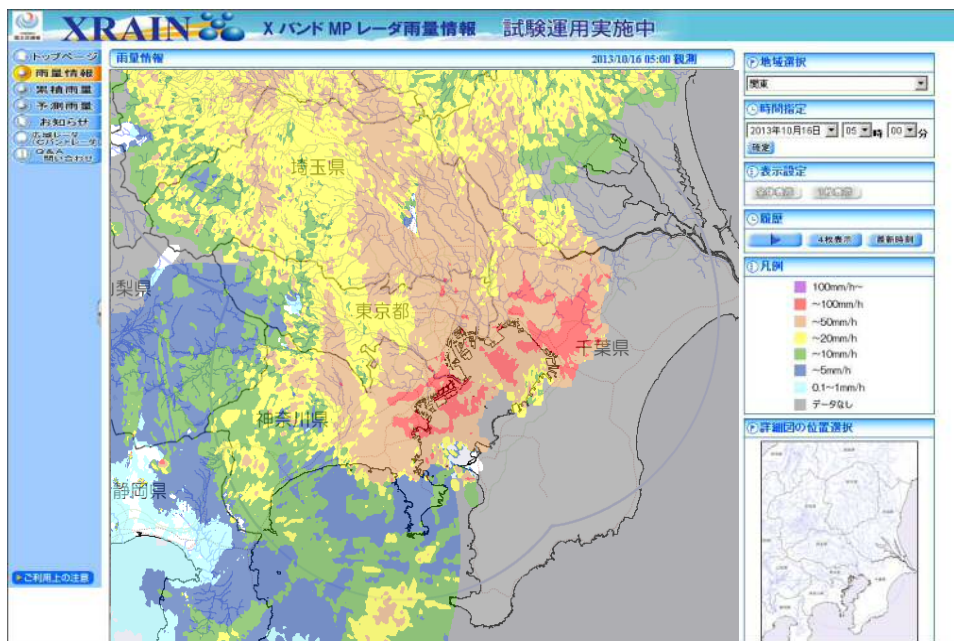
京浜河川事務所では、急な増水が起こりやすい河川において、川を利用している方々に避難判断等に必要な気象情報を提供するために「気象情報提供装置」を整備しています。

今回の大雨については、気象庁が発令した大雨雷洪水注意報などの警報、注意報の発令について情報を表示し、注意を促しました。

⑨XバンドMPLレーダ(試験運用中)による情報提供

局地的な降雨観測に適したXバンドMPLレーダを導入し、実況観測の強化及び迅速な情報提供を目指しており、国土交通省ホームページより情報提供を行っている旨を、沿川自治体に対し通知しています。

<http://www.river.go.jp/xbandradar/> 【下図は10月16日5:00表示状況】



⑩マルチコールによる情報周知

京浜河川事務所では、多摩川・鶴見川・相模川の洪水に関する情報をあらかじめ登録いただいた方に電子メールでお知らせする「マルチコール」サービスを行っています。

今回の台風26号による降雨や水位に関する情報を計8回、のべ約8,900名の登録者に配信しました。

【マルチコール登録方法】

登録を希望される方は、下記のインターネットアドレスにアクセスの上、登録をお願いします。

<http://www.ktr.mlit.go.jp/keihin/keihin00247.html>



<京浜メール通知>
10月16日05時10分
水位基準オーバー発生

鶴見川水系の水位
水位 [m]
◆末吉橋
1.52
◆綱島
2.51
◆亀の子橋
5.98 ※2
◆鳥山
2.78 ※3
◆高田橋
2.19 ※1
◆矢上橋
3.49 ※1

※1 水防団待機
※2 はん濫注意
※3 避難判断
※4 はん濫危険
※5 計画洪水高

⑪河川敷利用者等への確認

台風26号の出水に備え、管理する3河川(多摩川、鶴見川、相模川)の各河川利用者及び許可構造物管理者に対し、出水時における占用工作物の撤去及び構造物の操作等適切な対応を行うようFAXにて注意喚起を実施しました。

注意喚起送付開始日 平成25年10月15日(火)

緊急通知FAX	
発信者	国土交通省京浜河川事務所 占用調整課 (担当: 水登)
発信者連絡先	電話 045-503-4015 FAX 045-503-4092

事 務 連 絡
平成25年10月15日

多摩川・鶴見川・相模川
各河川利用者及び関係地権者 様

国土交通省関東地方整備局
京浜河川事務所長

出水時の対応について(注意喚起)

標記について、日頃から出水時の対応については、万全を期していることは存じますが、台風26号の接近により、関東地方では本日から明日にかけて降雨が予想されます。京浜河川事務所管内河川の降雨・水位の情報については、京浜河川事務所ホームページで提供しておりますので、活用して下さい。

併せて、電話による降雨・水位の情報サービスも行っておりますので、活用して下さい。なお、撤去計画による撤去体制及び状況について、別紙様式(様式3、5)による報告をお願い致します。既に準備体制に入っている場合につきましても様式3(撤去準備体制報告)による報告をお願い致します。

占用者各位におかれましては、下記の工作物撤去等の措置及び運動場や公園利用者など河川利用者への注意喚起をお願いします。

京浜河川事務所ホームページアドレス	
http://www.ktr.mlit.go.jp/keihin/	
テレフォンサービス	
多摩川	045 (503) 1686
鶴見川	045 (503) 1645
相模川	045 (503) 1668

緊急通知FAX	
発信者	国土交通省京浜河川事務所 管理課 (担当: 坂本)
発信者連絡先	電話 045-503-4013 FAX 045-503-4023

事 務 連 絡
平成25年10月15日

多摩川・鶴見川・相模川
各許可構造物管理者 様

国土交通省関東地方整備局
京浜河川事務所長

出水時の対応について(通知)

標記について、日頃から出水時の対応については、万全を期していることは存じますが、台風26号の接近により、関東地方では本日から明日にかけて降雨が予想されます。つきましては、各施設管理者におかれましては、河川情報を積極的に収集するとともに適切な操作及び出水体制等の対応をお願いいたします。

また、京浜河川事務所管内の、河川の降雨・水位の情報については、京浜河川事務所ホームページで提供しておりますので、活用して下さい。

なお、貴施設が管理されている構造物及び河川構造物の被災等の情報がある場合は、京浜河川事務所管理課まで速やかにご連絡下さい。

京浜河川事務所ホームページアドレス	
http://www.ktr.mlit.go.jp/keihin/	
テレフォンサービス	
多摩川	045 (503) 1686
鶴見川	045 (503) 1645
相模川	045 (503) 1668

⑫ホームレスへの対応

台風26号による出水に備え、管理する3河川(多摩川、鶴見川、相模川)の河川内に居住しているホームレスに対して、10月15日(火)から洪水の危険を知らせるチラシを配布し、注意喚起を行いました。

各出張所の配布結果は以下のとおり

■田園調布出張所：

チラシ配布(10月15日完了、配布枚数60枚)

■多摩出張所

チラシ配布(10月15日完了、配布枚数77枚)

■多摩川上流出張所

チラシ配布(10月15日完了、配布枚数70枚)

■鶴見出張所

チラシ配布(10月15日完了、配布枚数11枚)

■新横浜出張所

チラシ配布(10月15日完了、配布枚数24枚)

■相模出張所

チラシ配布(10月15日完了、配布枚数15枚)

計257枚の注意喚起チラシ配布を行いました。

増水に注意

現在、台風26号が日本列島に近づきつつあります。

河川が増水するおそれがありますので、すみやかに河川区域外へ退去してください。

平成25年10月15日

国土交通省 京浜河川事務所
田園調布出張所

⑬河川管理施設の操作

京浜河川事務所では、管理する河川(多摩川・浅川・鶴見川)の河川管理施設を的確に操作及び状況確認をし、洪水被害の未然防止を図りました。

<操作を行った施設>

河川名	施設名	日時	操作内容
多摩川	羽田第一水門	10月16日 5:53	閉操作終了
		10月16日 17:00現在	水門閉鎖中
	羽田第二水門	10月16日 5:34	閉操作終了
		10月16日 17:00現在	水門閉鎖中
六郷水門 (大田区へ操作委託)	10月16日 5:18	閉操作終了	
	10月16日 10:19	開操作終了	
二ヶ領宿河原堰	10月15日 19:40	堰操作開始	
	10月16日 6:14	5門全部倒伏	
	10月16日 17:00現在	堰操作中	
鶴見川	鶴見川多目的遊水地排水門	10月16日 10:50	排水門ゲート排水開始
		10月16日 17:00現在	排水門ゲート排水中

<状況確認を行った施設>

- 多摩川 : 調布排水樋管、玉川排水樋管、三沢川水門、二ヶ領用水宿河原樋管、草花第一排水樋管、草花第二排水樋管
- 浅川 : 滝合排水樋管、西長沼排水樋管、大和田排水樋管
- 大栗川 : 小河原排水樋管
- 相模川 : 千石河岸陸閘、須賀周囲堤陸閘、寒川第一排水樋管、寒川第二排水樋管



鶴見川多目的遊水地排水門からの排水状況(10月16日13時00分頃)

⑭河川管理施設等情況把握

多摩川水系浅川の浅川橋基準観測所において、水防団待機水位に達し更に水位上昇が見込まれ、鶴見川の亀の子橋基準観測所においては、はん濫注意水位に達したため、洪水による河川管理施設や水防活動の状況等を把握する事を目的に情況把握を行いました。

■多摩川(浅川)管内

【多摩川中流 浅川班】(2班体制)

10月16日 7:10 巡視開始

10月16日 8:15 巡視終了

■鶴見川管内

【鶴見川上流 新横浜班】(3班体制)

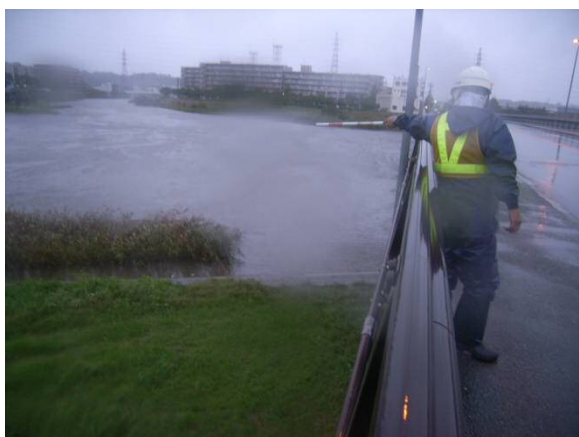
10月16日 6:00 巡視開始

10月16日 10:30 巡視終了

以上、各班毎正時報告の上、異常箇所はありませんでした。
なお、多摩川上流、多摩川下流、鶴見川下流及び相模川においては、はん濫注意水位まで至らなかった為、情況把握は行いませんでした。



多摩川中流(浅川)確認状況



鶴見川上流(鶴見川)確認状況

⑮治水施設の効果

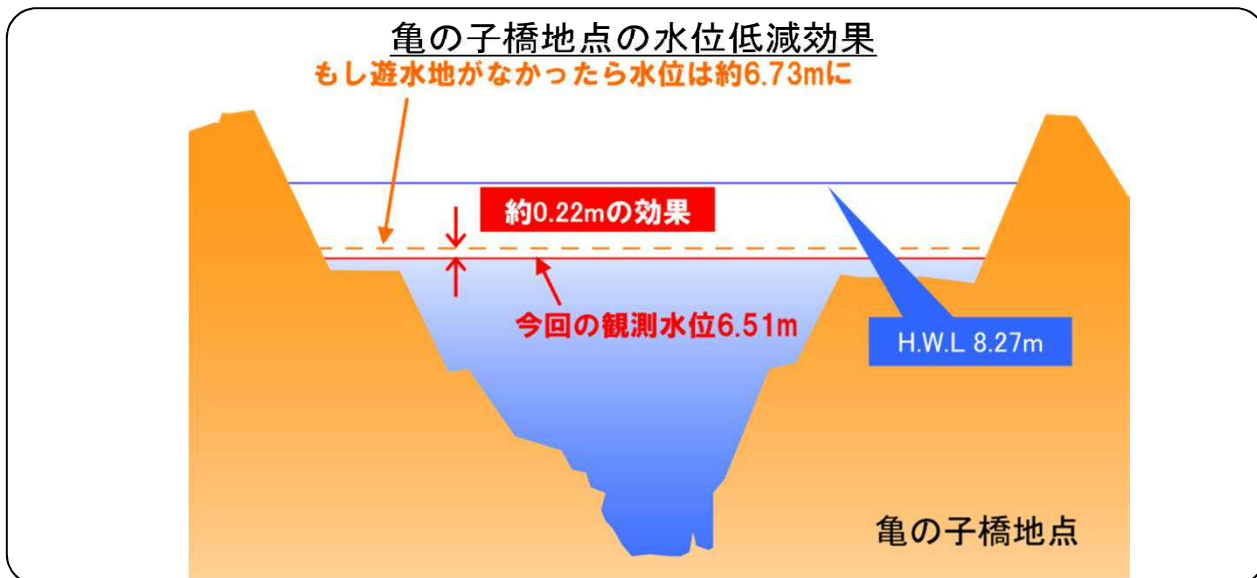
【鶴見川多目的遊水地への流入状況】

鶴見川では、10月16日午前4時58分頃から10月16日午前8時18分頃までの間で鶴見川から鶴見川多目的遊水地への流入がありました。

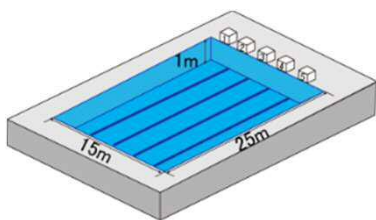


【鶴見川多目的遊水地の洪水調節効果】

鶴見川多目的遊水地で約328,000m³貯留したことにより、下流の亀の子橋地点では、約22cmの水位低減効果があったと推定されます。



鶴見川多目的遊水地では、25mプールに約875杯分の水を貯めたこととなります。



※プール1杯分=約375m³

流入時間: 10月16日 4時58分から5時18分
貯留量: 約328,000m³(速報値)



※遊水地のしくみ

洪水で川の水位があがったとき、一段低い越流堤から遊水地に水が流れ込み、川のピーク流量を減らします。

【鶴見川多目的遊水地 流入実績】 ※観測値は速報値

鶴見川多目的遊水地では、平成15年6月に供用を開始してからこれまでに13回の洪水を貯めています。

No.	年月日	出水名	貯留量
1	平成15年08月15日	前線による豪雨	約7,000m ³
2	平成16年10月09日	台風22号	約1,250,000m ³
3	平成16年10月20日	台風23号	約80,000m ³
4	平成17年09月04日	前線による豪雨	約50,000m ³
5	平成20年05月20日	前線による豪雨	約9,000m ³
6	平成20年08月30日	前線による豪雨	約50,000m ³
7	平成21年10月08日	台風18号	約64,000m ³
8	平成22年12月03日	前線による豪雨	約62,000m ³
9	平成23年08月26日	前線による豪雨	約54,000m ³
10	平成24年05月03日	前線による豪雨	約18,000m ³
11	平成25年04月06日	低気圧による豪雨	約922,000m ³
12	平成25年09月15日	台風18号	約50,000m ³
13	平成25年10月16日	台風26号	約328,000m ³

5. 出水状況写真

(1) 多摩川

平常時 → 10月16日7:00頃



多摩川(田園調布(上))

平常時 → 10月16日7:00頃



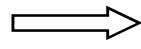
多摩川(石原)

平常時 → 10月16日7:00頃



多摩川(二ヶ領上河原堰)

平常時

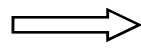


10月16日7:00頃



浅川(高島橋)

平常時



10月16日7:00頃



浅川(浅川橋)

(2) 鶴見川

平常時 → 10月16日6:10頃



鶴見川(亀の子橋)

平常時 → 10月16日6:10頃



鶴見川多目的遊水地(越流堤)

平常時 → 10月16日6:10頃



鶴見川多目的遊水地(排水門)

洪水調節状況写真(鶴見川多目的遊水地)

平常時



10月16日 10:00頃



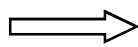
平常時



10月16日 10:00頃



平常時

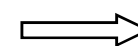


10月16日5:40頃



鳥山川(又口橋)

平常時

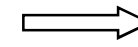


10月16日5:40頃



早湊川(高田橋)

平常時



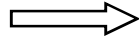
10月16日05:40頃



矢上川(矢上橋)

(3) 相模川

平常時

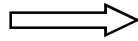


10月16日 10:00



相模川:右岸 2.0k付近 馬入排水樋管より(平塚市馬入地先)

平常時

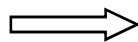


10月16日 10:00



相模川:右岸 2.4k付近 相模出張所より(平塚市須賀地先)

平常時



10月16日 10:00



相模川:右岸 6.6k付近 神川橋(平塚市田村地先)