

上ー1. 南アルプス市西南湖地先

当該箇所を伐採する理由

- ① 樹木が洪水時の流れの阻害となります。
- ② 樹木により、河川の状況把握をする巡視の支障となります。
- ③ 樹木が倒れて流木になった場合、下流側の橋梁に引っかかったり、堤防に悪影響を及ぼす可能性があります。
- ④ 地元自治体等より伐採に関する要望があります。

伐採予定箇所



伐採内容

- ◎伐採範囲 南アルプス市西南湖地先
浅原橋の下流約800m地点から
下流へ約200mの区間
(釜無川右岸河川敷)
- ◎伐採面積 約3,000m²
- ◎伐採本数 ハリインヅ 1など約300本

伐採予定箇所の状況

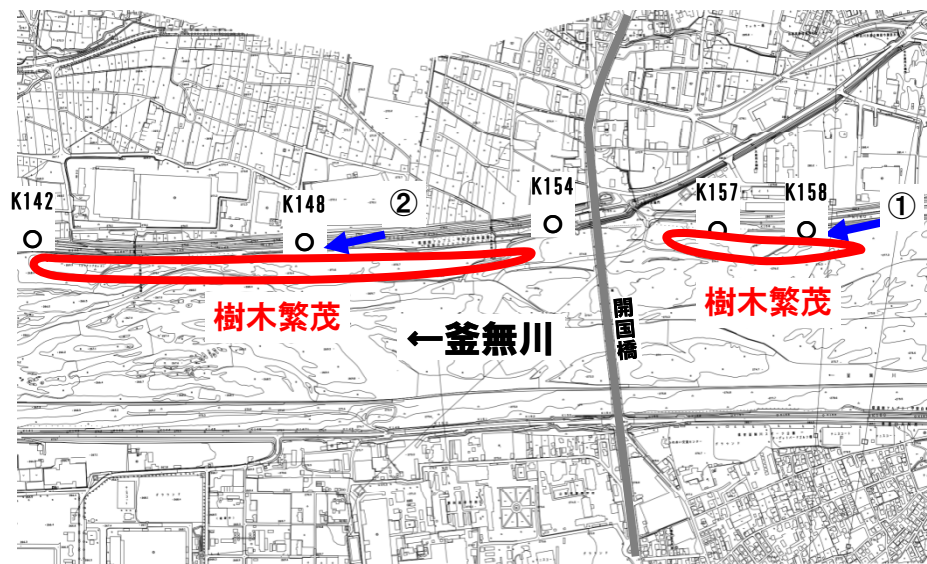


上ー2. 南アルプス市上今諏訪・下今諏訪地先

当該箇所を伐採する理由

- ① 樹木が洪水時の流れの阻害となります。
- ② 樹木により、河川の状況把握をする巡視の支障となります。
- ③ 樹木が倒れて流木になった場合、下流側の橋梁に引っかかったり、堤防に悪影響を及ぼす可能性があります。

伐採予定箇所



伐採内容

- ◎伐採範囲 南アルプス市上今諏訪地先
南アルプス市下今諏訪地先
開国橋付近、約2,000mの区間
(釜無川右岸河川敷)
- ◎伐採面積 約19,000m²
- ◎伐採本数 ハリインヅナなど約1900本

伐採予定箇所の状況

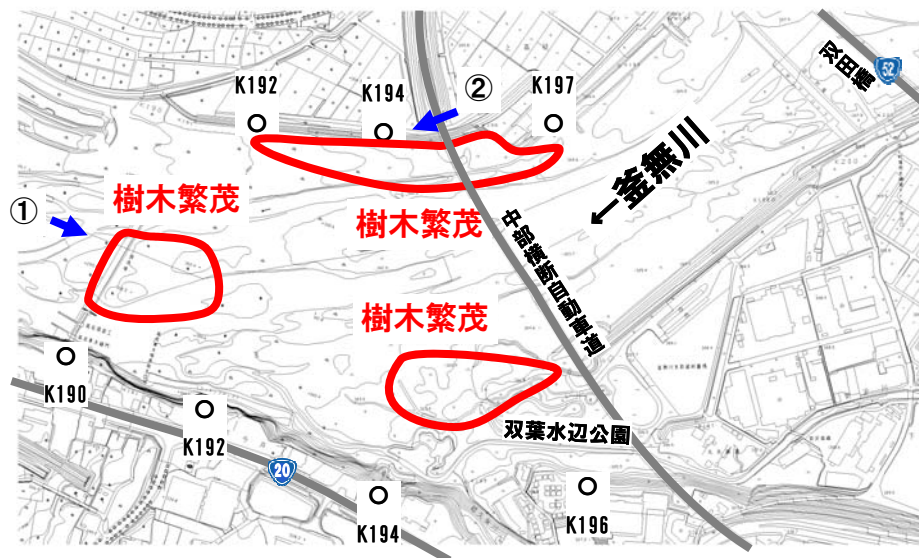


上ー3. 南アルプス市上高砂・甲斐市下今井地先

当該箇所を伐採する理由

- ① 樹木が洪水時の流れの阻害となります。
- ② 樹木により、河川の状況把握をする巡視の支障となります。
- ③ 樹木が倒れて流木となった場合、下流側の橋梁に引っかかったり、堤防に悪影響を及ぼす可能性があります。

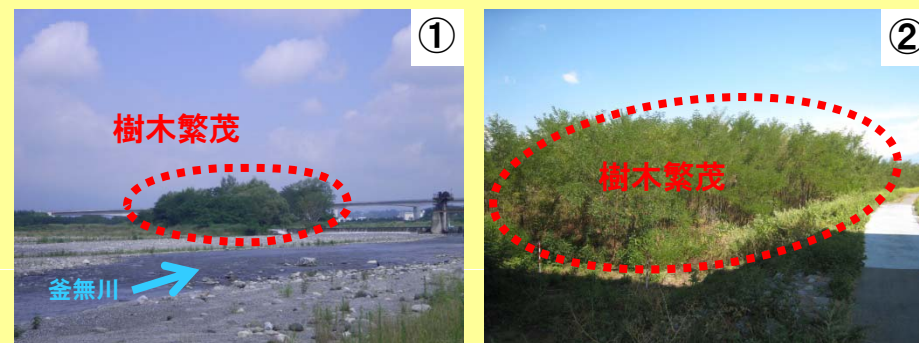
伐採予定箇所



伐採内容

- ◎伐採範囲 南アルプス市上高砂地先
甲斐市下今井地先
中部横断自動車道富士川橋梁
付近、約800mの区間
(釜無川河川敷)
- ◎伐採面積 約38,000m²
- ◎伐採本数 ハリインヅルなど約3,800本

伐採予定箇所の状況

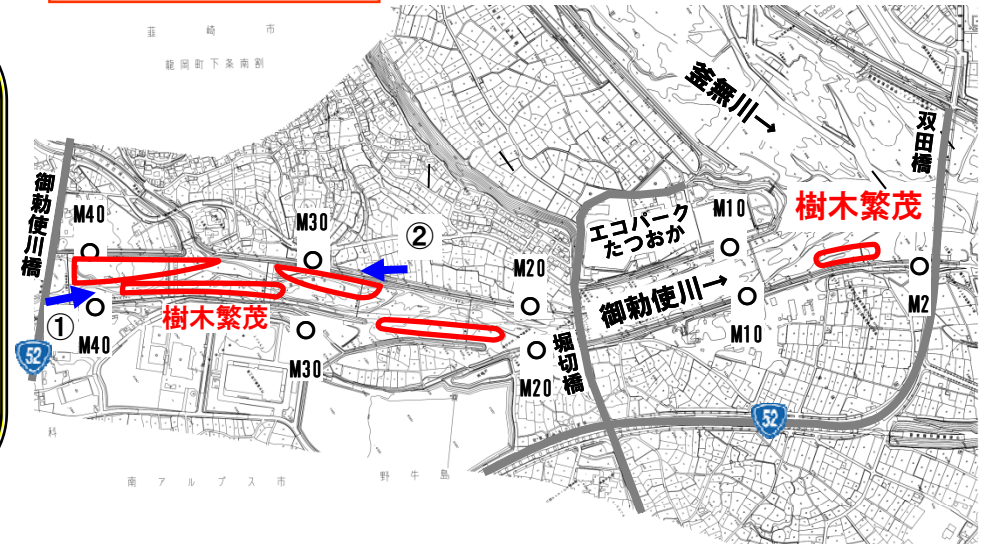


上ー4. 南アルプス市野牛島地先

当該箇所を伐採する理由

- ① 樹木が洪水時の流れの阻害となります。
- ② 樹木により、河川の状況把握をする巡視の支障となります。
- ③ 樹木が倒れて流木になった場合、下流側の橋梁に引っかかったり、堤防に悪影響を及ぼす可能性があります。

伐採予定箇所



伐採内容

- ◎伐採範囲 南アルプス市野牛島地先
御勅使川橋付近から
下流へ約1800mの区間
(御勅使川河川敷)
- ◎伐採面積 約15,000m²
- ◎伐採本数 ハリゾ 1など約1,500本

伐採予定箇所の状況

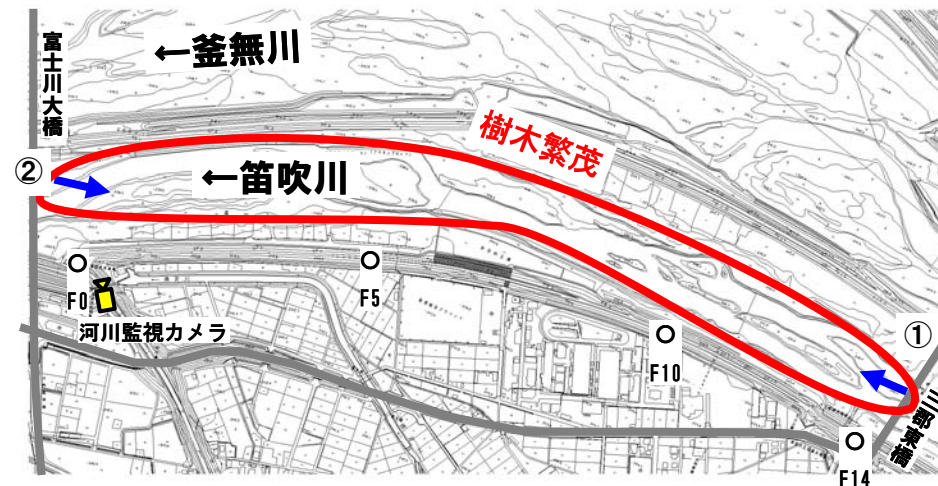


上-5. 市川三郷町高田地先

当該箇所を伐採する理由

- ① 樹木の繁茂に伴う洪水の流れの阻害となるとともに、土砂の堆積により平常時の流れが固定化しており、川岸が浸食を受ける恐れがあります。
- ② 樹木により、河川の状況把握をする巡視や河川監視カメラでの監視の支障となります。
- ③ 樹木が倒れて流木になった場合、下流側の橋梁に引っかかったり、堤防に悪影響を及ぼす可能性があります。

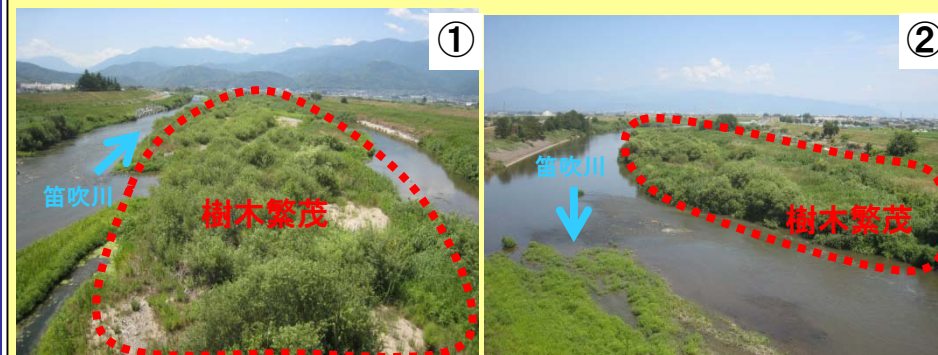
伐採予定箇所



伐採内容

- ◎伐採範囲 市川三郷町高田地先
三郡東橋～富士川大橋付近
約1,700mの区間
(笛吹川河川敷)
- ◎伐採面積 約68,000m²
- ◎伐採本数 ハリノゾ 1、ヤナギなど約6,800本

伐採予定箇所の状況

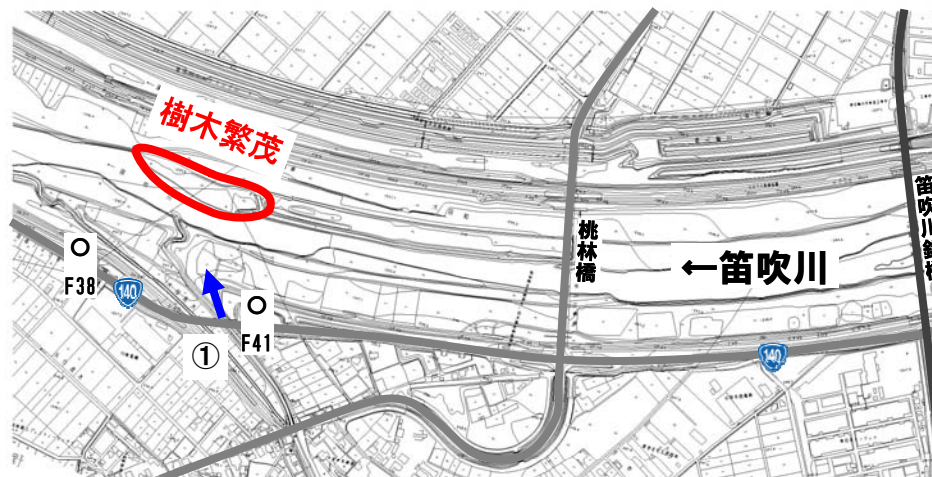


上-6. 中央市藤巻地先

当該箇所を伐採する理由

- ① 樹木が洪水時の流れの阻害となります。
- ② 樹木により、河川の状況把握をする巡視の支障となります。
- ③ 樹木が倒れて流木になった場合、下流側の橋梁に引っかかったり、堤防に悪影響を及ぼす可能性があります。

伐採予定箇所



伐採内容

- ◎伐採範囲 中央市藤巻地先
桃林橋の下流約500m地点から
下流へ約200mの区間
(笛吹川河川敷)
- ◎伐採面積 約8,000m²
- ◎伐採本数 ハリインヅ、ヤナギなど約800本

伐採予定箇所の状況

