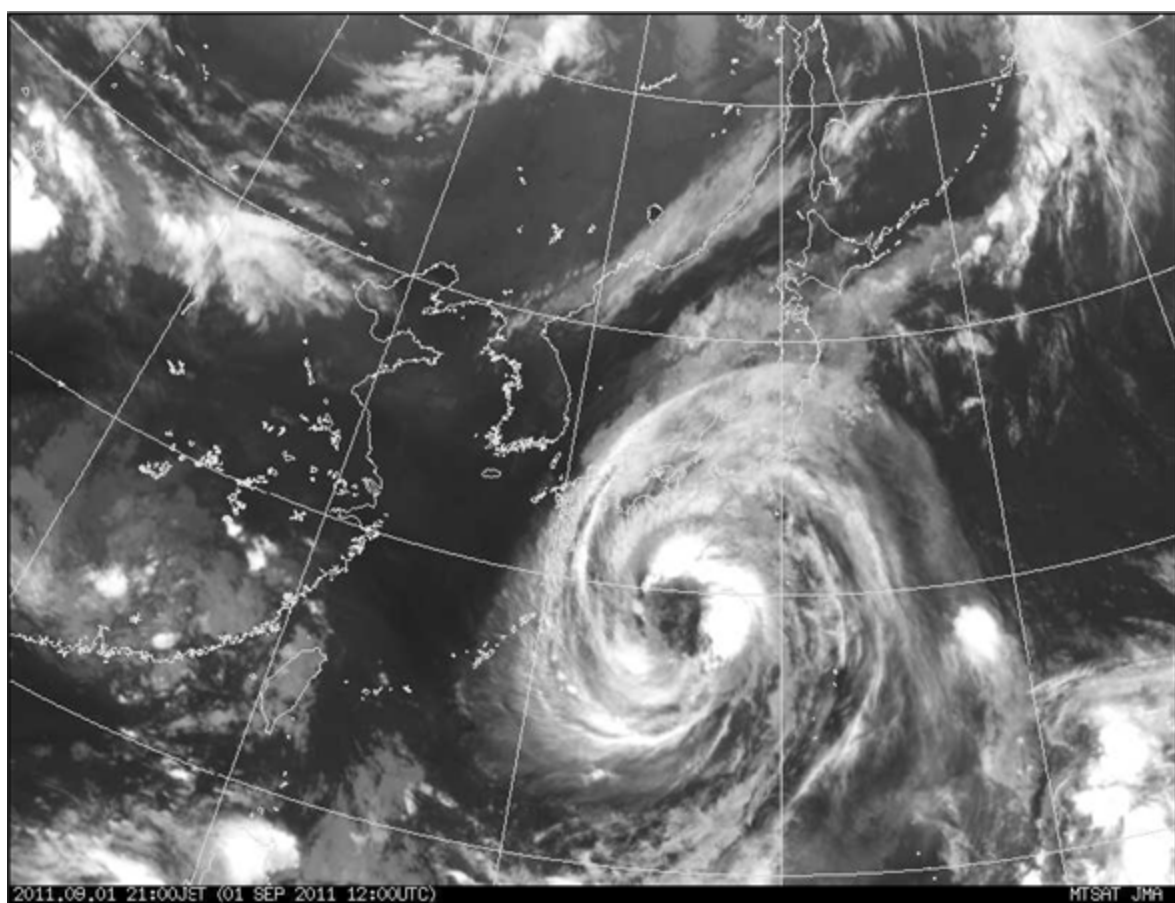


出水概要

平成23年9月 台風12号(タラス)の対応



※平成23年9月 台風第12号に関する神奈川県気象速報より引用

多摩川・鶴見川・相模川を管理する

国土交通省 関東地方整備局



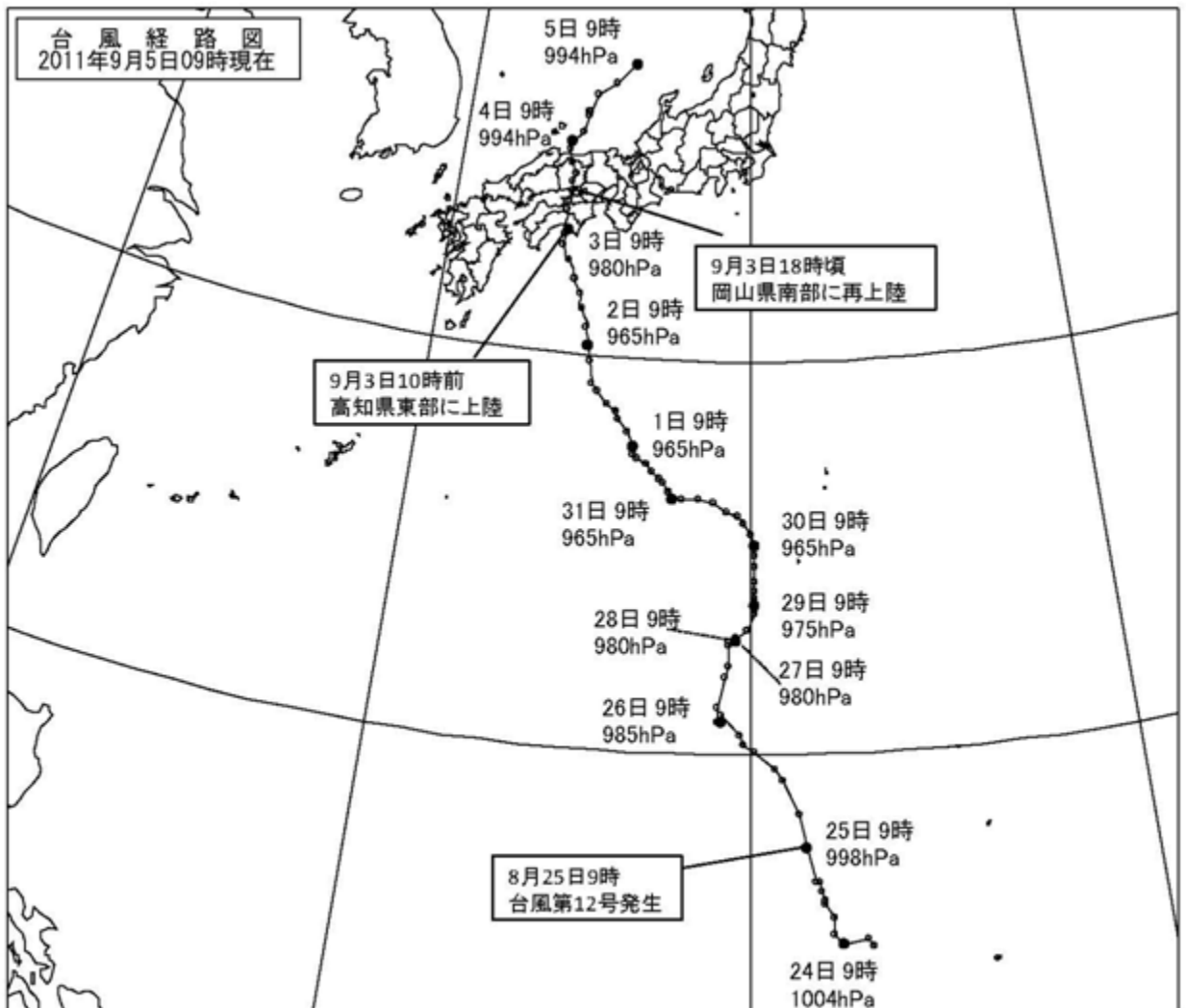
京浜河川事務所

平成23年9月 台風12号(タラス)の対応 目次

1. 気象概況	1
2. 降雨概況	2
3. 出水状況	
①雨量	4
②水位	4
1. 多摩川	5
2. 浅川	6
3. 相模川	7
③洪水予報の実施	8
④水防警報の実施	8
4. 京浜河川事務所の取り組み	
①京浜河川事務所洪水体制	9
②出水状況の把握	9
③河川敷利用者等への確認	10
④ホームレスへの対応	10
⑤ホームページによる情報提供	11
⑥XバンドMPLレーダによる情報提供	12
⑦マルチコールによる情報周知	12
⑧気象情報提供装置による情報周知	13
⑨河川管理施設操作	13
⑩河川管理施設等状況把握	14
⑪ダム of 状況把握	15
5. 出水状況写真	17

1. 気象概況

8月25日9時にマリアナ諸島付近で台風第12号が発生し、発達しながら日本の南を北に進みました。30日には小笠原近海で大型で強い台風となって、日本の南海上をゆっくりした速度で北西に進み、次第に進路を北に変えながら、9月3日10時前に高知県東部に上陸しました。同日18時頃には岡山県南部に再上陸し、中国地方を北上し4日朝に日本海に抜けました。この台風に向かって南から湿った空気が流れ続けたため、東京都、神奈川県では西部山沿いを中心に大雨となりました。



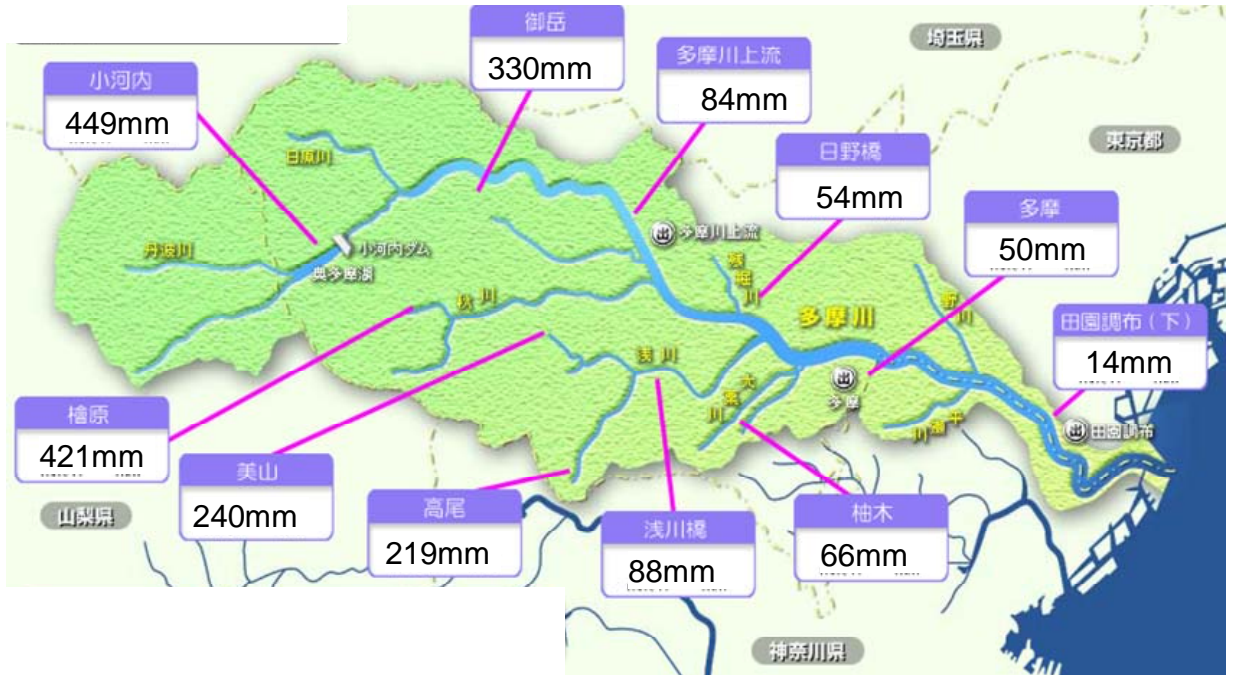
台風第12号の経路図 (日時、中心気圧:hPa)

※平成23年9月 台風第12号に関する神奈川県気象速報 より引用

2. 降雨概況

9月1日7時から降り始めた雨は、相模川流域石割雨量観測所(山梨県都留市)では1時間に75mmの猛烈な雨を観測する大雨となりました。

相模川流域では、降り始めからの累加雨量は石割雨量観測所では1001mm、宝雨量観測所では520mm、青根雨量観測所では585mmを記録する大雨となりました。



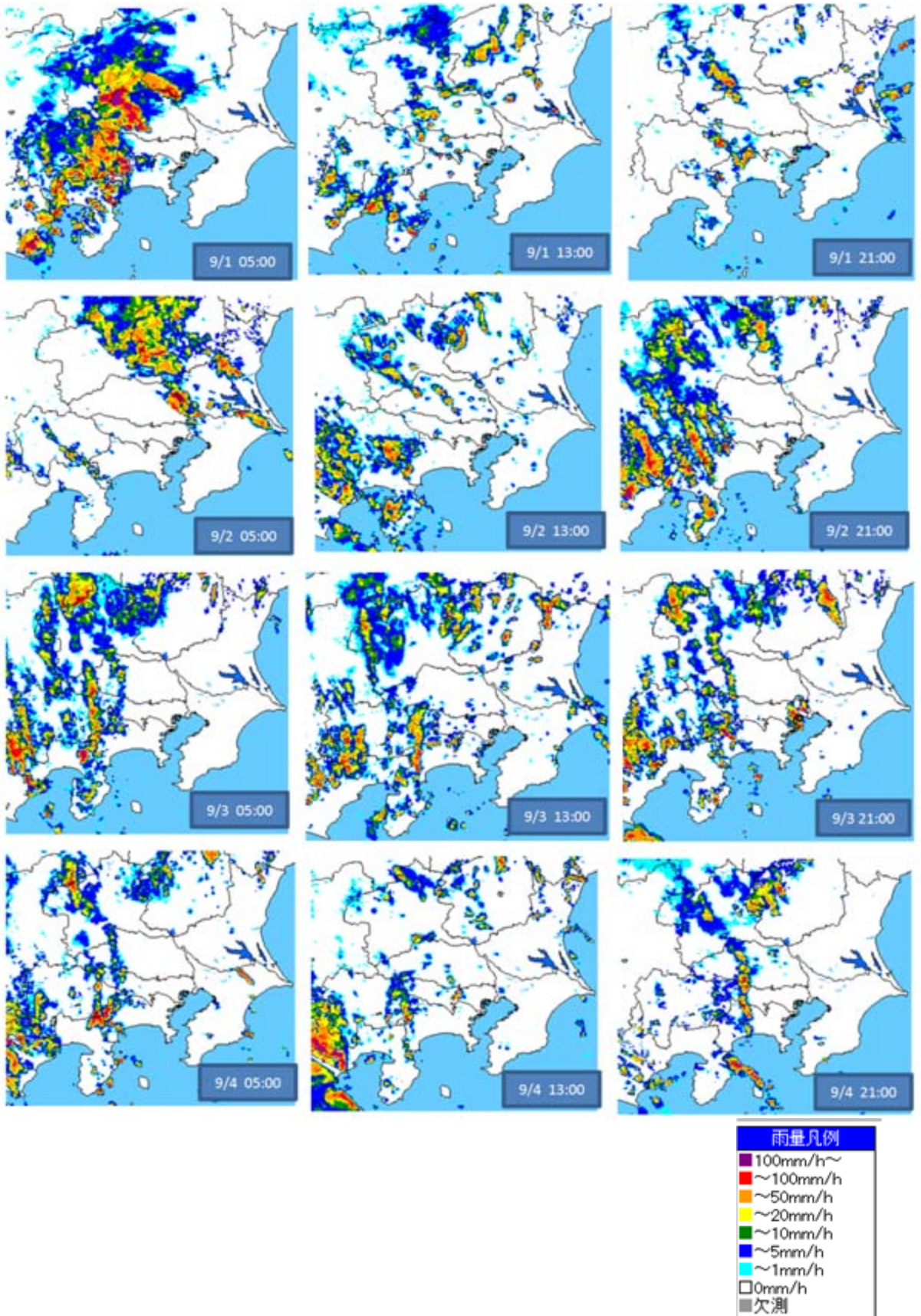
雨量概況図(多摩川流域)

※小河内、榎原、美山、高尾、御岳雨量観測所は、降り始めからの累加雨量
その他の雨量観測所は8/31~9/5までの総雨量



※観測値は速報値

雨量概況図(相模川流域)



気象レーダー画像(9月1日05時00分~9月4日21時00分)

3. 出水状況

①雨量

各河川の所管雨量観測所において、最多雨量を記録したものは次のとおりである。

河川名	時間雨量最大 (mm/h)	総雨量 (mm)
多摩川	小河内 42 (3日1時)	小河内 449
浅川	高尾 28 (4日20時)	美山 240
鶴見川	鶴見 17 (1日3時)	鶴見 17
相模川	石割 75 (1日7時)	石割 1001

各河川の最多雨量

※速報値

②水位

各河川の主要地点の最高水位は次のとおりである。

多摩川の田園調布(上)及び浅川の浅川橋では水防団待機水位を超え、相模川の神川橋では3日7時40分にはん濫注意水位を超えている。

なお、今回の出水においては、水防団待機水位を超える継続時間が、多摩川の田園調布(上)では3日17時～5日3時までの34時間、相模川の神川橋では3日6時～4日20時までの38時間と、長期にわたる出水となりました。

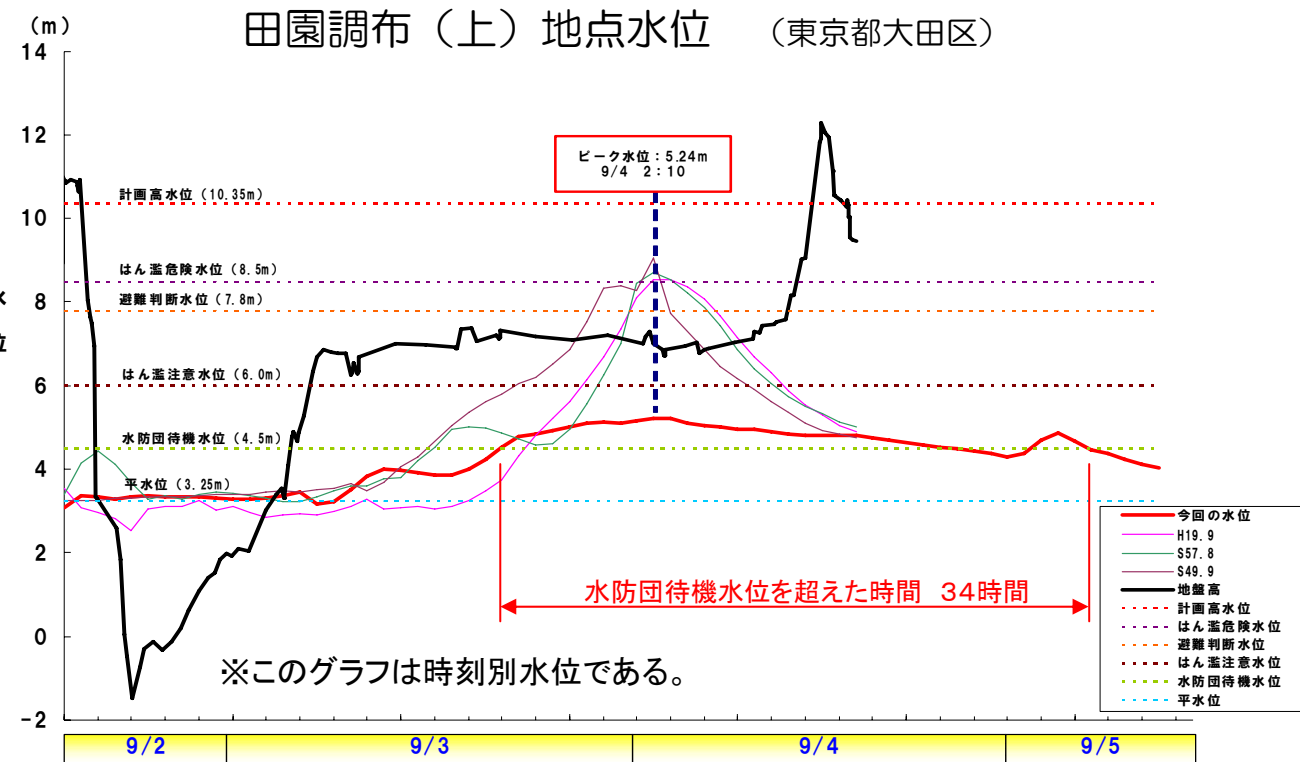
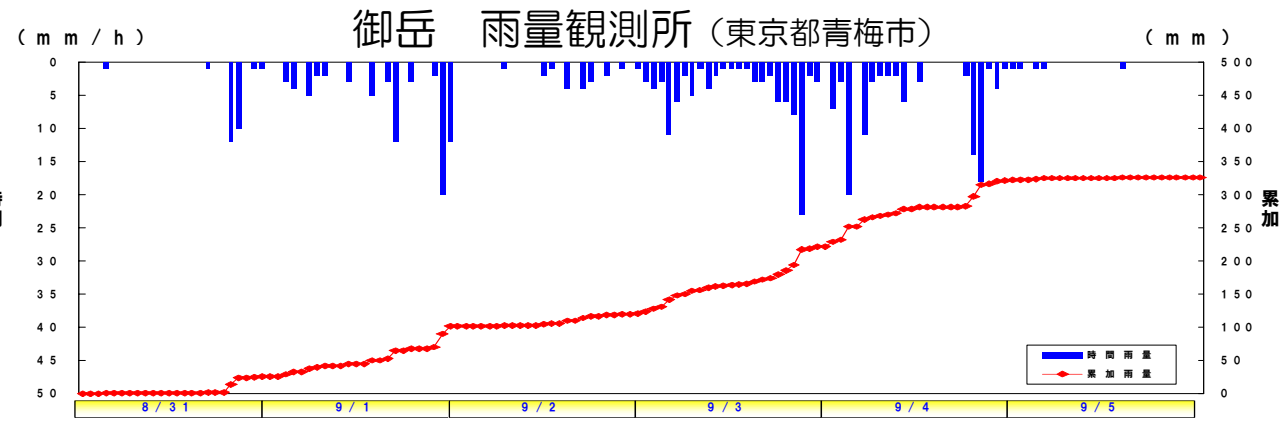
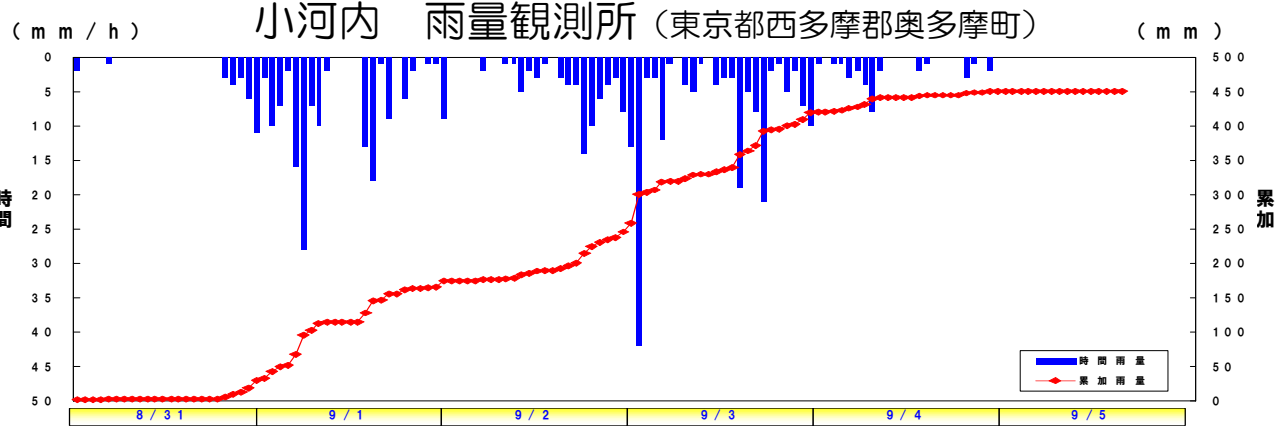
河川名	最高水位 m
多摩川(田園調布(上))	5.24 (4日2時10分)
浅川(浅川橋)	2.02 (4日22時00分)
鶴見川(亀の子橋)	1.40 (3日21時20分)
相模川(神川橋)	5.66 (3日10時00分)

各河川の到達水位

※速報値

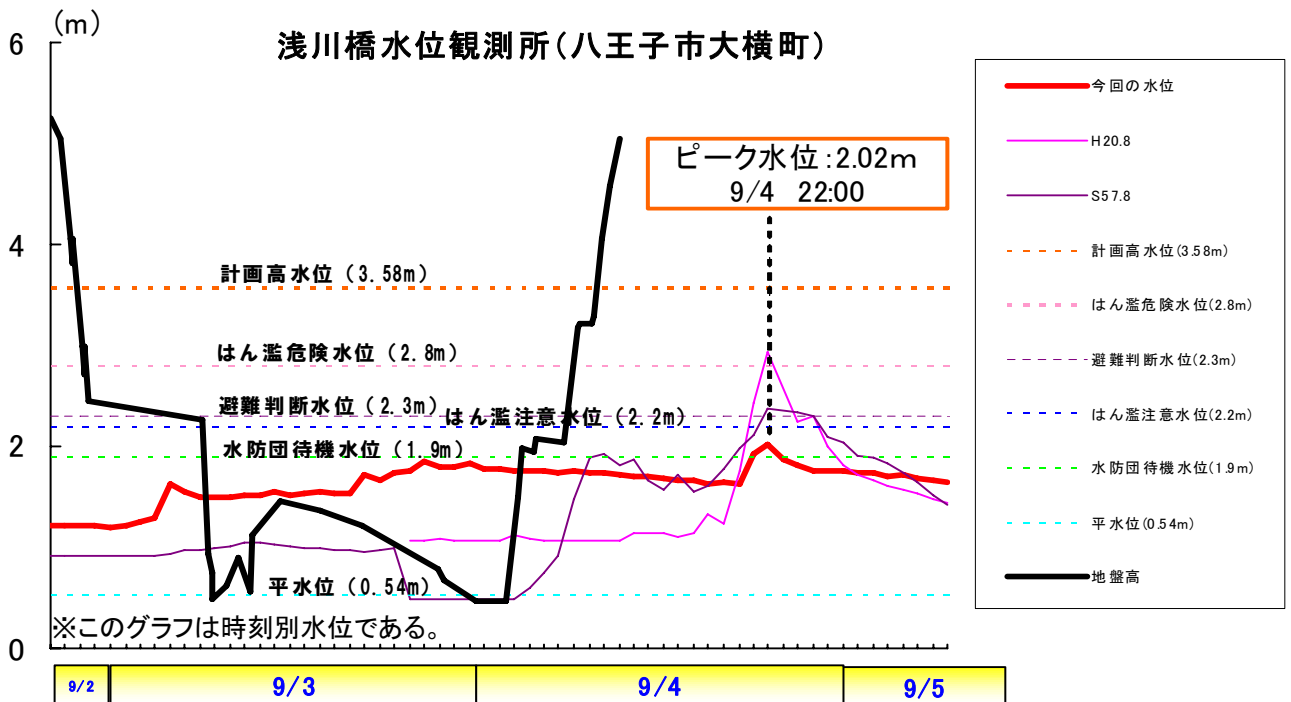
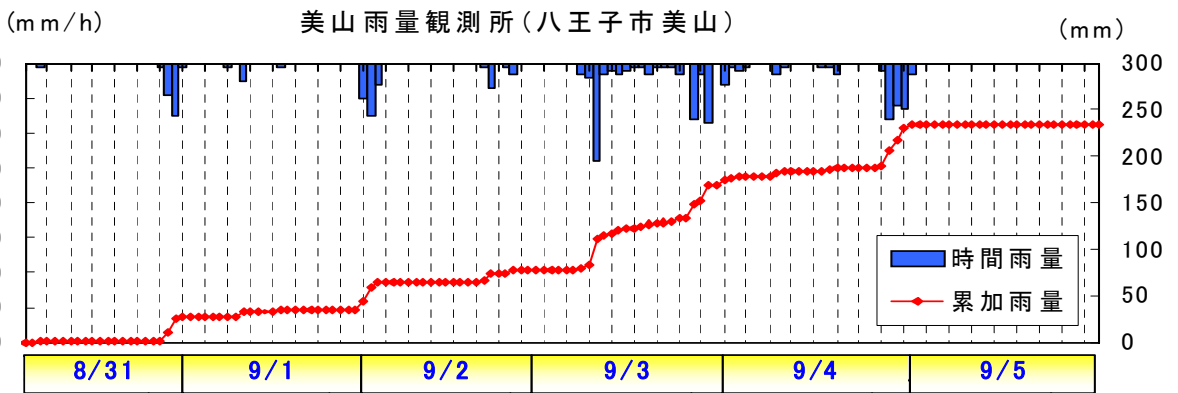
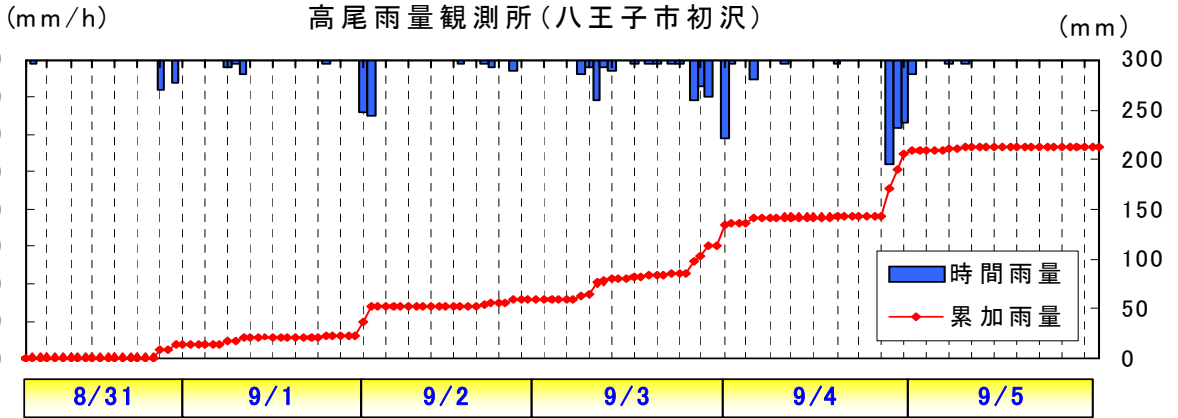
1. 多摩川

田園調布（上）水位観測所では、水防団待機水位（4.50m）を超える水位（9/4 02:10 5.24m）となりました。



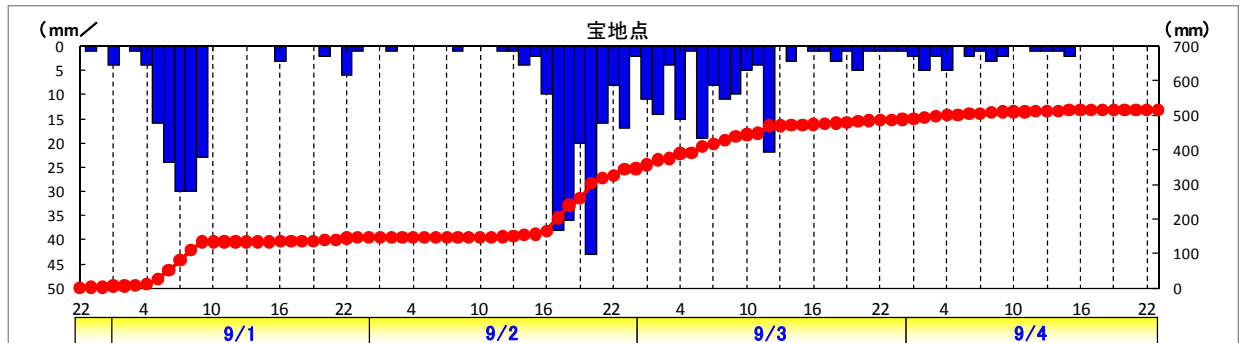
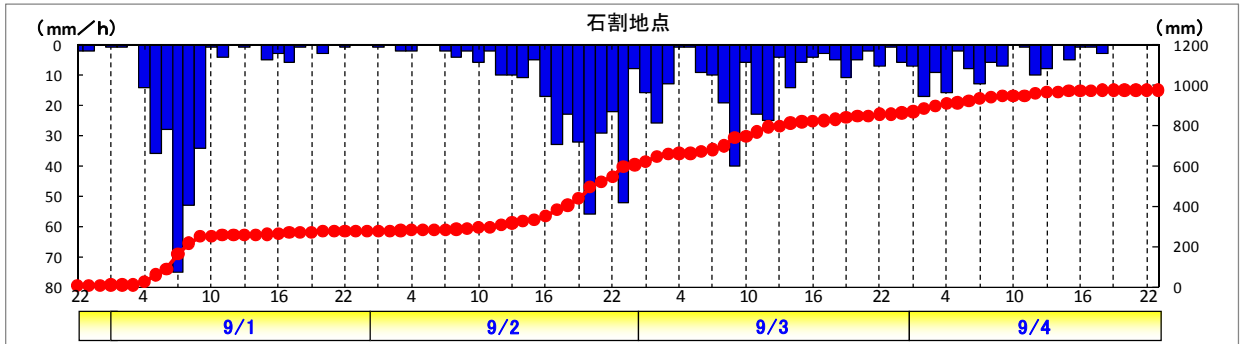
2. 浅川

浅川橋水位観測所では、水防団待機水位（1.90m）を超える水位（9/4 22:00 2.02m）となりました。

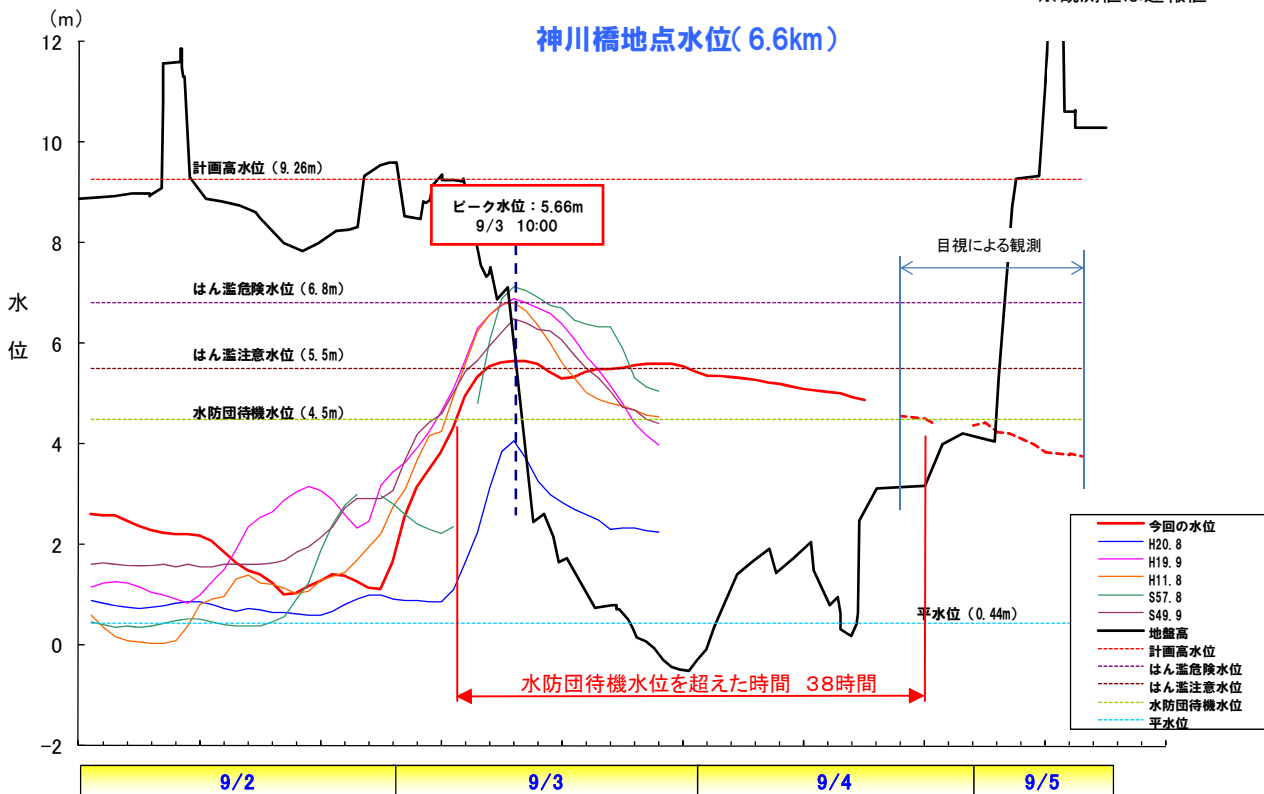


3. 相模川

神川橋水位観測所では、はん濫注意水位(5.50m)を超える水位(9/3 10:00 5.66m)となりました。



※観測値は速報値



※観測値は速報値

③. 洪水予報の実施

- ・洪水が発生するおそれがある場合に、気象庁が降水量などの気象を、国土交通省が河川の水位又は流量を予測し発表するものです。

発令種別名	発令日時	主な内容
相模川下流	9/3 8:20	第1号 洪水注意報(発表)
相模川下流	9/3 13:40	第2号 洪水注意報解除
相模川中流	9/3 4:30	第1号 洪水注意報(発表)
相模川中流	9/4 2:15	第2号 洪水注意報解除

※相模川中流は神奈川県と横浜地方気象台の共同発表です。

④. 水防警報の実施

- ・洪水によって災害が起きるおそれがある河川において、水防警報を発表し、水防管理団体に対して水防活動を行う必要がある旨を通知するものです。

基準観測所	待機	準備	出動	指示	情報	待機	解除
田園調布(上)	9/3 17:15						9/4 20:25
	9/5 0:40						9/5 4:10
浅川橋	9/3 22:20						9/4 6:00
	9/4 21:15						9/4 23:15
神川橋	9/3 5:20		9/3 7:40			9/3 13:50	9/4 21:05

4. 京浜河川事務所の取り組み

①京浜河川事務所洪水体制

京浜河川事務所は、台風12号の降雨に対して、嚴重な監視を行う必要があるため、9月3日6時40分に注意体制に入り、関係機関への情報提供、及び河川管理施設の操作等を実施しました。

日時	体制	体制内容
9月3日(土) 6時40分	注意体制	台風12号に伴う降雨により、相模川水系神川橋観測所で9月3日5時20分に水防団待機水位を超え、水位は当分の間水防団待機水位を超える水位が続く見込みのため、京浜河川事務所は6時40分に京浜洪水対策支部を設置し、注意体制に入る。
9月5日(月) 17時30分	解除	管内河川における水位は、すでに水防団待機水位を下回り、今後の予測雨量も小規模であり、水位上昇は無いと思われるため、京浜洪水対策支部は、注意体制を解除し、洪水対策支部を廃止する。

②出水状況の把握

河川の状況を把握するため、CCTVによる河道監視、及び雨量・水位観測データの収集を行うとともに、高水流量観測を実施しました。

河川名	観測地点	実施時間
多摩川	調布橋	9月3日 12時 ~ 9月4日 2時
多摩川	日野橋	9月3日 11時 ~ 9月4日 2時
多摩川	石原	9月2日 13時 ~ 9月3日 3時
多摩川	田園調布 (下)	9月2日 14時 ~ 9月3日 3時
浅川	浅川橋	9月3日 20時 ~ 9月4日 2時
浅川	高幡橋	9月3日 22時 ~ 9月4日 2時
相模川	相模大橋	9月3日 3時 ~ 9月3日 16時
相模川	神川橋	9月3日 3時 ~ 9月3日 16時

③河川敷利用者等への確認

台風12号の出水に備え、管理する3河川(多摩川、鶴見川、相模川)の各河川利用者及び許可構造物管理者に対し、出水時における占用工作物の撤去及び構造物の操作等適切な対応を行うようFAXにて注意喚起を実施しました。

また、洪水時に工作物の撤去が必要となる平面占用者に対しては、体制の状況及び工作物撤去の状況を河川管理者宛報告することも併せて依頼しました。

注意喚起送付開始日 平成23年8月30日(火)

平面占用者の体制状況(報告のあった団体数)

- ・注意喚起送付団体数 75団体
- ・撤去準備実施団体数 29施設
- ・撤去実施団体数(一部撤去を含む) 30施設

④ホームレスへの対応

平成19年台風9号の際には、数名のホームレスが中州に取り残されたこともあるため、京浜河川事務所では、今回の台風による出水に備え、管理する3河川(多摩川、鶴見川、相模川)の河川内に居住しているホームレスに対して、8月29日(月)から、洪水の危険を知らせるチラシを1軒づつ配布し、注意喚起を行いました。

各出張所の配布結果は以下の通り

- 田園調布出張所 :9月 2日完了、配布枚数429枚
- 多摩出張所 :9月 1日完了、配布枚数102枚
- 多摩川上流出張所 :9月 1日完了、配布枚数 82枚
- 鶴見出張所 :8月31日完了、配布枚数 18枚
- 新横浜出張所 :8月29日完了、配布枚数 28枚
- 相模出張所 :8月31日完了、配布枚数 20枚

計679枚の注意喚起チラシ配布を行いました。



増水に注意

大型で強い台風12号が、9月3日頃に近畿から四国付近に最も接近又は上陸する恐れがあります。

関東甲信地方では、台風から暖かく湿った空気が流れ込んで大気の状態が非常に不安定になっており、山沿いを中心に雷を伴って雨が一時激しく降る恐れがあります。

このため、河川が増水する恐れがあり、警戒が必要です。

すみやかに河川区域外へ退去してください。

平成23年9月2日

国土交通省 京浜河川事務所
田圃調布出張所

⑤ホームページによる情報提供

京浜河川事務所では、流域のみなさまの避難行動に活用して頂くことを目的に、降雨状況、河川水位の状況、事務所の取り組み状況等についてホームページにより情報提供を行いました。



【相模川 神川橋水位観測所の計器故障について(お知らせ)】

相模川6.6km地点で水位観測を行っている神川橋の観測データが、平成23年9月4日14:30より測定不能となりました。

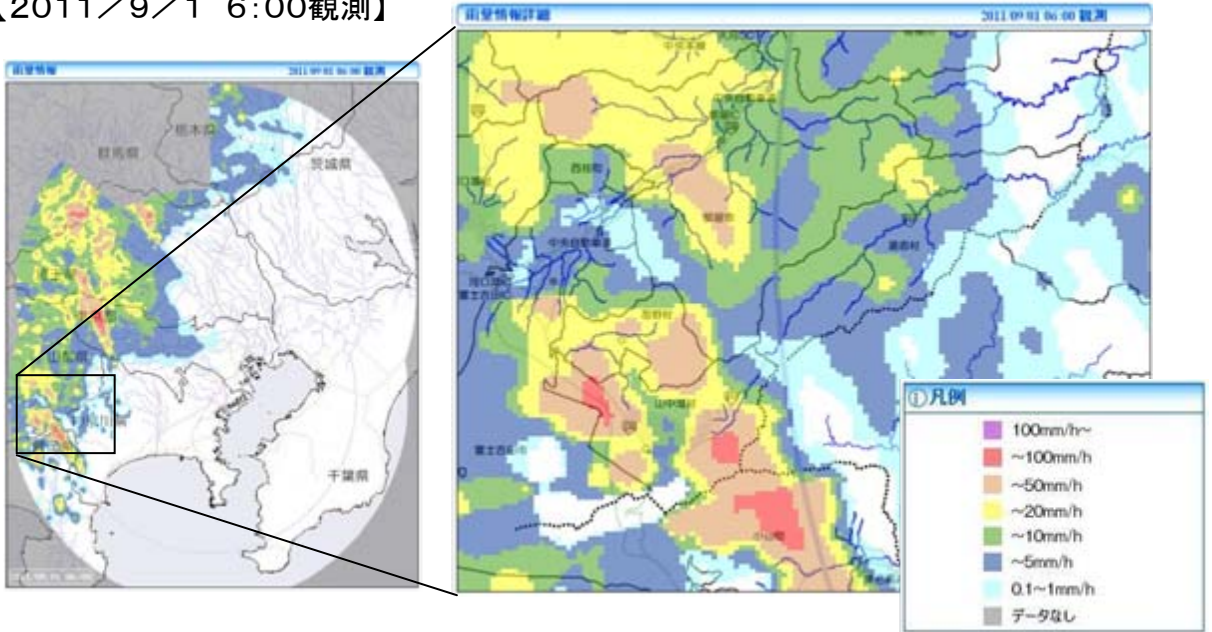
当該観測所のデータをご利用していた、沿川住民の皆様や関係機関各位には、多大なご迷惑をおかけし、申し訳ありませんでした。

現在、計器の復旧と原因究明を行っています。

⑥XバンドMPLレーダ(試験運用中)による情報提供

局地的な降雨観測に適したXバンドMPLレーダを導入し実況観測の強化及び迅速な情報提供を目指しており、国土交通省ホームページより情報提供を行っている旨を、沿川自治体に対し通知しています。

【2011/9/1 6:00観測】



⑦マルチコールによる情報周知

京浜河川事務所では、多摩川・鶴見川・相模川の洪水に関する情報をあらかじめ登録いただいた方に電子メールでお知らせする「マルチコール」サービスを行っています。

今回の台風12号による降雨や水位について4回の情報を約3400名の登録者に配信しました。

<京浜メール通知>
09月03日07時40分
水位通報発生
現在の各地の水位

——相模川水系——
以下の水位観測局で基準値を超えました。

◆神川橋
水位 5.50 m ※2

※1 水防団待機
※2 はん濫注意
※3 避難判断
※4 はん濫危険
※5 計画洪水高

<京浜メール通知>
09月01日07時00分
雨量通報発生
現在の各地の雨量

——多摩川水系——

- ◆田園調布下
累加雨量 2 mm
- ◆浅川橋
累加雨量 13 mm
- ◆多摩
累加雨量 28 mm
- ◆多摩上
累加雨量 12 mm
- ◆小内河
累加雨量 100 mm ※1

※1 注意値
※2 警戒値

<京浜メール通知>
09月03日01時00分
雨量通報発生
現在の各地の雨量

——多摩川水系——

- ◆田園調布下
時間雨量 0 mm/h
- ◆浅川橋
時間雨量 0 mm/h
- ◆多摩
時間雨量 0 mm/h
- ◆多摩上
時間雨量 0 mm/h
- ◆小内河
時間雨量 42 mm/h ※1

※1 注意値
※2 警戒値



⑧気象情報提供装置による情報周知

京浜河川事務所では、急な増水が起こりやすい河川において、川を利用している方々に避難判断に必要な気象情報を提供するために「気象情報提供装置」を整備しており、今回の大雨については、気象庁が9月1日3時59分に発令した大雨・洪水注意報を始めとして警報、注意報について表示を行っています。



⑨河川管理施設の操作

京浜河川事務所では、管理する河川(多摩川・浅川・鶴見川・相模川)の河川管理施設を的確に操作及び状況確認し、洪水被害の未然防止を図りました。

<操作を行った施設>

河川名	施設名	日時	操作内容
多摩川	六郷水門 (大田区役所へ操作委託)	9月 3日 19:30	閉操作開始
		9月 3日 22:28	開操作終了
	二ヶ領宿河原堰	9月 1日 13:01	操作開始
		9月 4日 1:26	全倒伏
		9月 14日 13:06	操作終了

＜確認を行った施設＞

河川名	施設名	日時	操作内容
浅川	西長沼排水樋管・大和田排水樋管(八王子市役所へ操作委託)、滝合排水樋管(日野市役所へ操作委託)	9月 2日 0:00監視カメラ・水位計等により逆流していない事を確認。	操作なし
多摩川	草花第二排水樋管(羽村市役所へ操作委託)	9月 3日 13:00羽村市役所により現地確認	操作なし
相模川	寒川第一排水樋管・寒川第二排水樋管(寒川町へ操作委託)	9月 3日 9:30相模出張所により現地確認	操作なし

※河川から樋管裏の水路へ河川水が進入する「逆流」が発生しなかったため、ゲート閉操作には至りませんでした。

※洪水時には、京浜河川事務所においても監視カメラ・水位計等による監視を行っています。

○操作委託自治体への体制の確認

直轄の河川管理施設のうち、操作の委託をしている自治体に対し、体制の確認を行うとともに、緊急連絡先の再確認を行いました。

(14施設、9自治体)

⑩河川管理施設等状況把握

多摩川管内及び相模川管内の基準水位観測所において、水位が上昇したため、洪水による河川管理施設の被災状況を把握する事を目的に状況把握を行いました。

■多摩川管内

【多摩川下流 田園調布班】(1班体制)

9月3日 20:05 巡視開始

9月3日 23:25 巡視終了

■相模川管内

【相模川 相模班】(1班体制)

9月3日 8:45 巡視開始

9月3日 22:00 巡視終了

以上、各班毎正時報告の上、異常箇所はありませんでした。

また、鶴見川管内においては氾濫注意水位まで至らなかった為、状況把握は行いませんでした。

⑪ 利水ダム、補助ダム、直轄ダムの情報把握

台風12号による出水では、管内の利水ダムの6ダムで流入量が洪水量に達したことから、ダム管理からダム諸量の毎正時報告を受け、ダムの操作状況及び気象・水象に関する情報把握を行いました。
また、その他のダムにおいても管理状況の報告を受け、情報把握を行いました。

◎ 利水ダム

■ 沼本ダム（相模川水系相模川 管理者：神奈川県企業庁）

9月1日 17時00分 ダム放流開始

9月2日 20時45分 流入量が洪水量に達する。

9月3日 6時30分 流入量が最大となる。

9月5日 1時45分 流入量が洪水量以下に低下。

2日21時～5日1時
ダム諸量の毎正時
報告を受信

■ 相模ダム（相模川水系相模川 管理者：神奈川県企業庁）

9月1日 5時00分 ダム放流開始

9月2日 21時45分 流入量が洪水量に達する。

9月3日 4時15分 流入量が最大となる。

9月5日 1時30分 流入量が洪水量以下に低下。

2日22時～5日1時
ダム諸量の毎正時
報告を受信

■ 道志ダム（相模川水系道志川 管理者：神奈川県企業庁）

9月1日 5時00分 ダム放流開始

9月3日 0時00分 流入量が洪水量に達する。

9月3日 19時50分 流入量が最大となる。

9月5日 11時50分 流入量が洪水量以下に低下。

3日0時～5日11時
ダム諸量の毎正時
報告を受信

■ 葛野川ダム（相模川水系土室川 管理者：東京電力山梨支店）

9月3日 2時13分 流入量が洪水量に達する。

9月3日 3時23分 流入量が最大となる。

9月3日 12時27分 流入量が洪水量以下に低下。

3日3時～3日12時
ダム諸量の毎正時
報告を受信

■ 小河内ダム（多摩川水系多摩川 管理者：東京都水道局）

9月3日 3時10分 流入量が洪水量に達する。

9月3日 6時00分 ダム放流開始

9月3日 5時00分 流入量が最大となる。

9月3日 16時00分 流入量が洪水量以下に低下。

3日4時～3日16時
ダム諸量の毎正時
報告を受信

■ 白丸調整池ダム（多摩川水系多摩川 管理者：東京都交通局）

9月1日 6時00分 ダム放流開始

9月3日 11時45分 流入量が洪水量に達する。

9月3日 20時30分 流入量が最大となる。

9月4日 0時00分 流入量が洪水量以下に低下。

3日12時～4日0時
ダム諸量の毎正時
報告を受信

※ 9月12日 13時現在、葛野川ダムを除いてダム放流継続中。

◎ 補助ダム

■ 城山ダム（相模川水系相模川 管理者：神奈川県）

8月31日 18時00分 ダム放流開始

9月3日 2時00分 洪水調節開始

9月3日 6時15分 流入量が最大となる。

9月4日 0時00分 洪水調節開始終了

※ 9月12日 13時現在、ダム放流継続中。

■ 深城ダム（相模川水系葛野川 管理者：山梨県）

9月3日 0時50分 洪水調節開始

9月4日 0時00分 流入量が洪水量以下に低下。

◎ 直轄ダム

■ 宮ヶ瀬ダム（相模川水系中津川 管理者：国土交通省）

9月1日 14時30分 ダム放流開始

9月3日 5時00分 放流量が $100\text{m}^3/\text{s}$ に達する。

9月6日 16時00分 ダム放流停止

5. 出水状況写真

多摩川・浅川

今回出水時 9/4 22:00



平常時 8/30 10:00



浅川:右岸 11.4k付近 浅川橋観測所 (八王子市大横町地先)

今回出水時 9/4 1:00



平常時 8/30 10:00



多摩川:右岸 27.6k付近 石原観測所 (川崎市多摩区菅野戸呂地先)

今回出水時 9/4 2:10



平常時 8/31 8:00



多摩川:左岸 13.4k付近 田園調布(上)観測所 (大田区田園調布地先)

相模川

出水時の画像は、神川橋観測所(6.6k)地点での水位が
TP+5.66(9/3(土)10:00)時点のものです。

※観測値は速報値

今回出水時 9/3 10:00

平常時 8/28 13:00



相模川:右岸 2.0k付近 馬入排水樋管より(平塚市馬入地先)

今回出水時 9/3 10:00

平常時 8/28 12:00



相模川:右岸 4.4k付近 湘南銀河大橋より(平塚市四之宮地先)

今回出水時 9/3 10:00

平常時 8/28 17:00



相模川:右岸 6.6k付近 神川橋(平塚市田村地先)