

たまがわ つるみがわ さがみがわ

川の市民情報

2007年
8月号

国土交通省関東地方整備局 京浜河川事務所 RCM 事務局
電話／03-3668-4592 メール／rcm@ctie.co.jp ホームページ／http://www.keihin.ktr.mlit.go.jp/

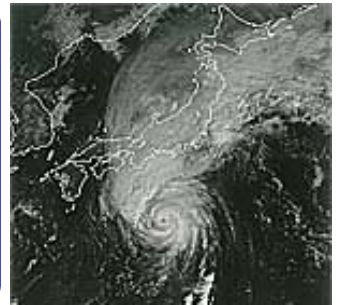
特集

台風シーズン本番!!

～あなたの地域は大丈夫?～

台風は、太平洋や南シナ海で発生する熱帯低気圧で、最大風速(10 分間平均)が 34 ノット(17.2m/s) 以上のものを指します。台風によっておこる主な災害は、暴風、高潮、高波、大雨で、大雨によっておこる災害には、洪水、山・がけ崩れ、浸水、土石流などがあります。

近年、京浜河川でもはん濫注意水位を上回る出水がしばしば発生しています。危機管理の第一歩として平常時から、自分が住む地域の浸水範囲、避難経路、避難場所を確認しておくことが重要です。



◆『水位』の呼び名が変わりました。

平成 19 年より、危険水位、警戒水位等の用語がわかりやすく見直されました。



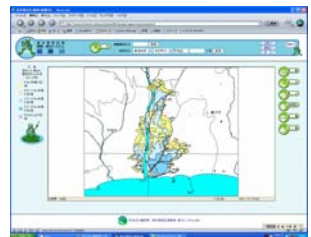
()は、従来の水位名称→

| |
|---|
| はん濫危険水位(危険水位) ～重大な災害が発生するおそれのある水位 |
| はん濫等により重大な災害が発生するおそれのある水位。 |
| 避難判断水位(特別警戒水位) ～避難等の参考になる水位 |
| 市町村長の避難勧告、住民の避難判断の目安となる水位。 |
| はん濫注意水位(警戒水位) ～水防機関が出動する水位 |
| 災害が発生する危険性のある水位のことで、水防機関が出動する目安となる水位。 |
| 水防団待機水位(通報水位) ～水防機関が準備を始める水位 |
| 水防機関が河川状況に応じて直ちに行動できるよう待機・準備するための指標となる水位。 |

◆知っていますか? 浸水想定区域図&洪水ハザードマップ等

【浸水想定区域図】

国交省の各地方整備局が河川ごとに作成した、計画規模(例:「150年に1度の確率で発生する」とされる出水規模)において、浸水が想定される区域と、その水深などを示した図です。京浜河川事務所のホームページで閲覧できます。



浸水想定区域図 閲覧画面(例)

【洪水ハザードマップ】

堤防が決壊したときの「想定浸水深」、「避難所の位置および一覧」、「緊急連絡先」、「避難時の心得」など、避難をするために必要となる情報を、自治体が浸水想定区域図を元にして住民向けにまとめているものです。自分の住む地域の災害危険度を把握するツールとして有効であり、いざというときの避難行動に役立ちます。自治体の窓口などで配布されているほか、ホームページで公開されているところもあります。

【重要水防箇所】

重要水防箇所とはあらかじめ『洪水等の時に、特に注意が必要な箇所』を定めておいて、より効率的な堤防の点検、危険箇所の早期発見を図るものです。平成 19 年 3 月現在、京浜 3 河川では計 498 箇所の重要水防箇所があります。位置や詳細情報に関しましては京浜河川事務所のホームページで閲覧できます。

お知らせ

分科会の日程が決まりました

■浅川

8月27日(月) 14時～15時
駒形公園上田地区センター

開催されました

■多摩川中流

8月29日(水) 14時～15時
ニヶ領せせらぎ館2F会議室

開催されました

■多摩川下流

9月3日(月) 14時～17時
田園調布せせらぎ公園



浅川分科会の様子

■相模川

9月7日(金) 14時～15時
平塚商工会議所

■多摩川上流

9月10日(月) 13時～17時
巡視船による現地見学会

■鶴見川上流

9月12日(水) 13時半～15時半
新横浜出張所

■鶴見川下流

9月13日(木) 14時～16時
鶴見出張所

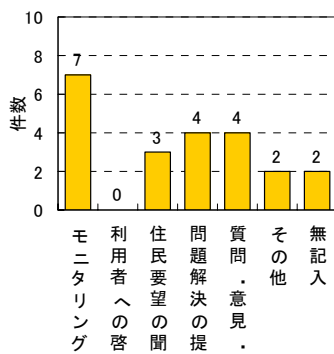
RCMの方々からの報告

平成19年7月

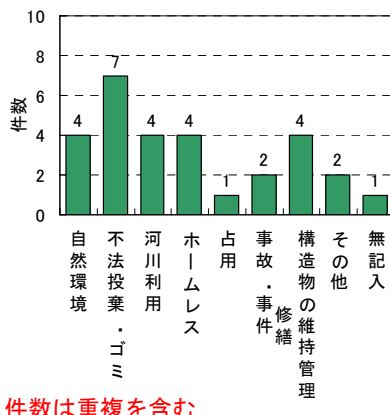
平成19年7月はRCMの方々より、合計19件の報告をいただきました。

河川利用が増える季節ということもあり、マナーに関するご報告や質問が多く寄せられました。また、サイクリングロードの安全性についても複数の提言をいただいております。ありがとうございました。

連絡内容



対象分野



注) 件数は重複を含む

| 番号 | 管轄区間 | 登録人数 | 報告人数 | 報告件数 |
|----|-------|------|------|------|
| 1 | 多摩川上流 | 22人 | 2人 | 2件 |
| 2 | 多摩川中流 | 24人 | 3人 | 5件 |
| 3 | 多摩川下流 | 22人 | 3人 | 4件 |
| 4 | 浅川 | 9人 | 2人 | 4件 |
| 5 | 鶴見川上流 | 15人 | 0人 | 0件 |
| 6 | 鶴見川下流 | 12人 | 2人 | 2件 |
| 7 | 相模川 | 6人 | 1人 | 2件 |
| 合計 | | 110人 | 13人 | 19件 |

掲示板

■マムシ目撃情報■

RCMの方より、多摩川上流の昭島地区(45.0k)でマムシ3匹を目撃したとの情報をいただきました。

マムシは体色が茶系で目立たなく、不用意に岩や木に手をかけるとかまれる恐れがあります。かまれたときは、一刻も早く病院で手当を受けてください。

多摩川以外の河川でも、十分お気を付け下さい。

■スズメバチに注意してください■

スズメバチの仲間は黒系のものを敵と見なすことが多いので、野外では黒系の服装は避けるようにしましょう。スズメバチにあったときは、騒がず逃げないで地面に伏せ動かないようにするとかなりの確率で危険を回避できます。

それでも刺されたときは、傷口を流水でよく洗ったり、ポイズンリムーバー(アウトドアショップなどで市販)で毒を取り除き、冷やして一刻も早く病院で手当を受けてください。

事務局より

私事ではありますが、先日「RAC(川に学ぶ体験活動協議会)」の指導者育成講座に参加してきました。自然の河川で遊ぶ楽しさと怖さ、安全対策の考え方、それらを人に伝えるためのスキル等々、とても勉強になりました。(中山)



座学です



川に入りながらの安全講習



底生生物をガサガサ...



人工呼吸と心肺蘇生法