



# 国土交通省 関東地方整備局

Ministry of Land, Infrastructure, Transport and Tourism, Kanto Regional Development Bureau.

平成23年9月24日(土)10時

国土交通省 関東地方整備局

河 川 部

平成23年9月台風15号に伴う降雨により、茨城県水戸市の水府橋(那珂川水系那珂川)にて、計画高水位(8.20m)を超過する8.54m(9/22 7:10)を記録しましたが、9/24 8:40に水防団待機水位(2.00m)を下回り、現在も低下中です。(9/24 10:00 1.99m)

笛吹川左岸約17.0km付近(山梨県笛吹市)において、河岸洗掘被害が発生し、緊急復旧対策を実施中。

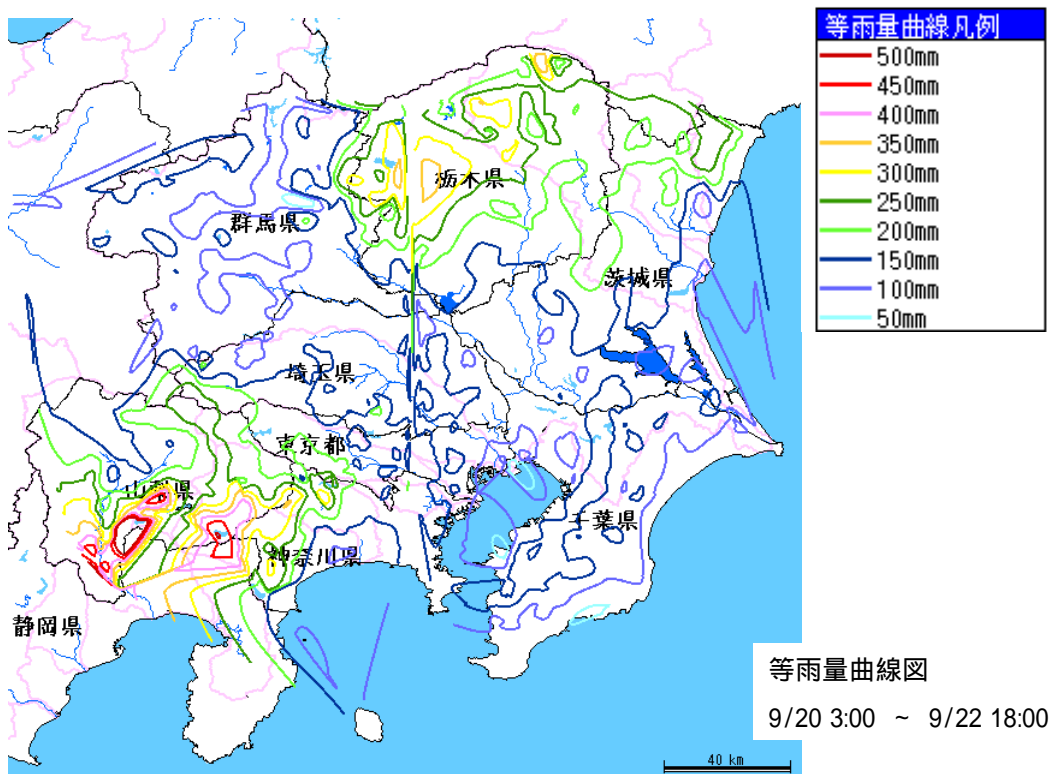
関東地方整備局は台風15号に伴う降雨の影響により河川・ダム・砂防の5支部が警戒体制に入ったことから、平成23年9月21日14時40分に注意体制から警戒体制へ移行し、現在警戒体制を継続しています。

本報告は、24日10時時点における速報値であり、中間とりまとめです。

## 1. 台風及び大雨の概要(平成23年9月24日10時現在)

台風第15号は、22日15時に、千島近海で温帯低気圧に変わりました。

この台風による関東地方の降雨状況は下図のとおりです。



2. 整備局体制(平成23年9月24日10時現在)

事務所等名称	体制	発令日時
関東地方整備局	警戒体制	9月21日 14時40分
関東技術事務所	警戒体制	9月21日 14時40分

非常体制(1事務所)

事務所等名称	体制	発令日時
甲府河川国道事務所	非常体制	9月22日 13時00分

注意体制(8事務所)

事務所等名称	体制	発令日時
利根川上流河川事務所	注意体制	9月23日 16時30分
利根川下流河川事務所	注意体制	9月24日 9時20分
霞ヶ浦河川事務所	注意体制	9月21日 10時00分
霞ヶ浦導水工事事務所	注意体制	9月21日 17時00分
江戸川河川事務所	注意体制	9月21日 21時40分
富士川砂防事務所	注意体制	9月21日 23時50分
相模川水系広域ダム管理事務所	注意体制	9月22日 11時30分
二瀬ダム管理所	注意体制	9月22日 8時30分

### 3. 水位状況(平成23年9月24日10時現在)

観測所名	水系名	河川名	水位(m)	洪水ピーク		基準水位(m)					位置	所管
				水位(m)	観測時刻	水防団待機	はん濫注意	避難判断	はん濫危険	計画高		
白浜	利根川	北浦	1.62	1.64	9/24 00:30	1.40	1.50	2.00	2.10	2.85	右岸 0.01k	霞ヶ浦河川
出島	利根川	霞ヶ浦(西浦)	1.61	1.61	9/24 10:00	1.40	1.50	2.40	2.50	2.85	中央 0.02k	霞ヶ浦河川
横利根	利根川	利根川	2.06	3.38	9/22 23:40	1.80	2.10	4.10	4.40	5.02	左岸40.08k	利根川下流

観測水位 : 上昇 : 下降 : 横ばい

### 4. 排水機場稼働状況(平成23年9月24日10時現在)

事務所名	稼働状況		備考
	稼働中	待機中	
利根川上流	1		蓮花川(稼働)
利根川下流	6		十日川、尾羽根川、小野川、戸田井、相野谷、根木名(稼働)
江戸川	2		松戸、古ヶ崎(稼働)
下館	1		伊丹(稼働)
計	10	0	

待機中とは、操作する水位の状況を見つつ、いつでも動かせるように準備をしていること。

(9月24日10時現在 待機中の排水機場はありません。)

## 5. 洪水調節施設等稼働状況(平成23年9月24日10時現在)

### 【渡良瀬遊水地】

- ・渡良瀬第1調節池      22日 3:20 越流開始      22日 8:40 越流終了  
洪水調節量(速報値) 175万 m<sup>3</sup>
  - ・渡良瀬第2調節池      22日 1:20 越流開始      22日 15:40 越流終了  
洪水調節量(速報値) 416万 m<sup>3</sup>
  - ・渡良瀬第3調節池      22日 1:20 越流開始      22日 17:20 越流終了  
洪水調節量(速報値) 415万 m<sup>3</sup>
- 3調節池合計洪水調節量(速報値)1,006万 m<sup>3</sup>

### 【首都圏外郭放水路(埼玉県春日部市)】

- ・18号水路      21日 13:10 流入開始      22日 20:30 流入終了
- ・倉松川      21日 16:00 流入開始      23日 12:00 流入終了
- ・大落古利根川      21日 17:20 流入開始      22日 18:00 流入終了
- ・中川      21日 21:10 流入開始      22日 13:00 流入終了
- \* 幸松川 流入無し
- ・庄和排水機場      21日 21:40 排水運転開始      23日 12:00 運転終了

### 【行徳可動堰】

22日 13:00 開放

## 6. 管理ダムの出水状況(平成23年9月24日10時現在)

### 直轄ダム

洪水調節を開始したダム 6ダム(6ダム終了)

### 水資源機構ダム

洪水調節を開始したダム 5ダム(5ダム終了)

### 補助ダム

洪水調節を開始したダム 22ダム(22ダム終了)

## 7. 被害状況(河川)(平成23年9月24日10時現在)

### 一般被害

- ・那珂川右岸1.5km付近(水戸市篠平地先)から下流部広範囲(約0.5km<sup>2</sup>)にわたり、溢水により約30~50cm浸水。
- ・酒沼川右岸7.0km付近(大洗町川口地先)溢水による浸水
- ・酒沼川右岸2.7km付近(大洗町永町地先)越水による浸水、浸水被害道路
- ・那珂川左岸44.5km付近(常陸大宮市野田地先)旧堤洗掘3箇所
- ・那珂川左岸5.5km付近(ひたちなか市三反田地先)越水による浸水
- ・酒沼川左岸6.0km付近(水戸市島田地先)越水による浸水、床下浸水

### 河川管理施設等被害

- ・小貝川 左岸49.8km付近(筑西市寺上野地先)堤体漏水、ボックスカルバートの上部と脇より漏水 水防工法実施済み(月輪工法、シート張り)
- ・藤井川 左岸1.0km付近(水戸市飯富町地先)堤防漏水 水防工法実施済み(月輪工法)
- ・那珂川 右岸83.0km付近(那珂川町小川)低水護岸破損
- ・笛吹川 左岸17.0km付近(笛吹市小石和地先)河岸洗掘 緊急復旧対策実施中
- ・南摩川 室瀬橋上流右岸約300m付近(鹿沼市西之入地先)河岸洗掘
- ・五十里ダム下流右岸管理用通路洗掘及び光ケーブル破損 光ケーブルについては仮設ケーブルで応急対応予定

## 8. 被害状況(直轄砂防)(平成23年9月24日10時現在)

関東地方整備局管内における砂防被害は確認されていません。

## 9. 応援状況(平成23年9月24日10時現在)

関東地方整備局は、山梨県の要請により災害対策用機材及び職員を派遣しました。

- ・平成23年9月21日 12:30から 22日 8:00まで高田排水機場へ派遣
- ・平成23年9月21日 17:00から 22日 17:00まで山梨県庁へ派遣

## 10. 国管理河川に関わる避難勧告及び避難指示状況

(平成23年9月24日10時現在)

### 那珂川水系那珂川

- ・水戸市、ひたちなか市に発令されていた避難勧告及び避難指示は解除

### 久慈川水系久慈川

- ・常陸大宮市、大子町、東海村に発令されていた避難指示は解除

### 相模川水系相模川

- ・平塚市、茅ヶ崎市に発令されていた避難勧告は解除

(問い合わせ先)

国土交通省 関東地方整備局

河川部 河川管理課 水災害予報センター (048-600-1419)