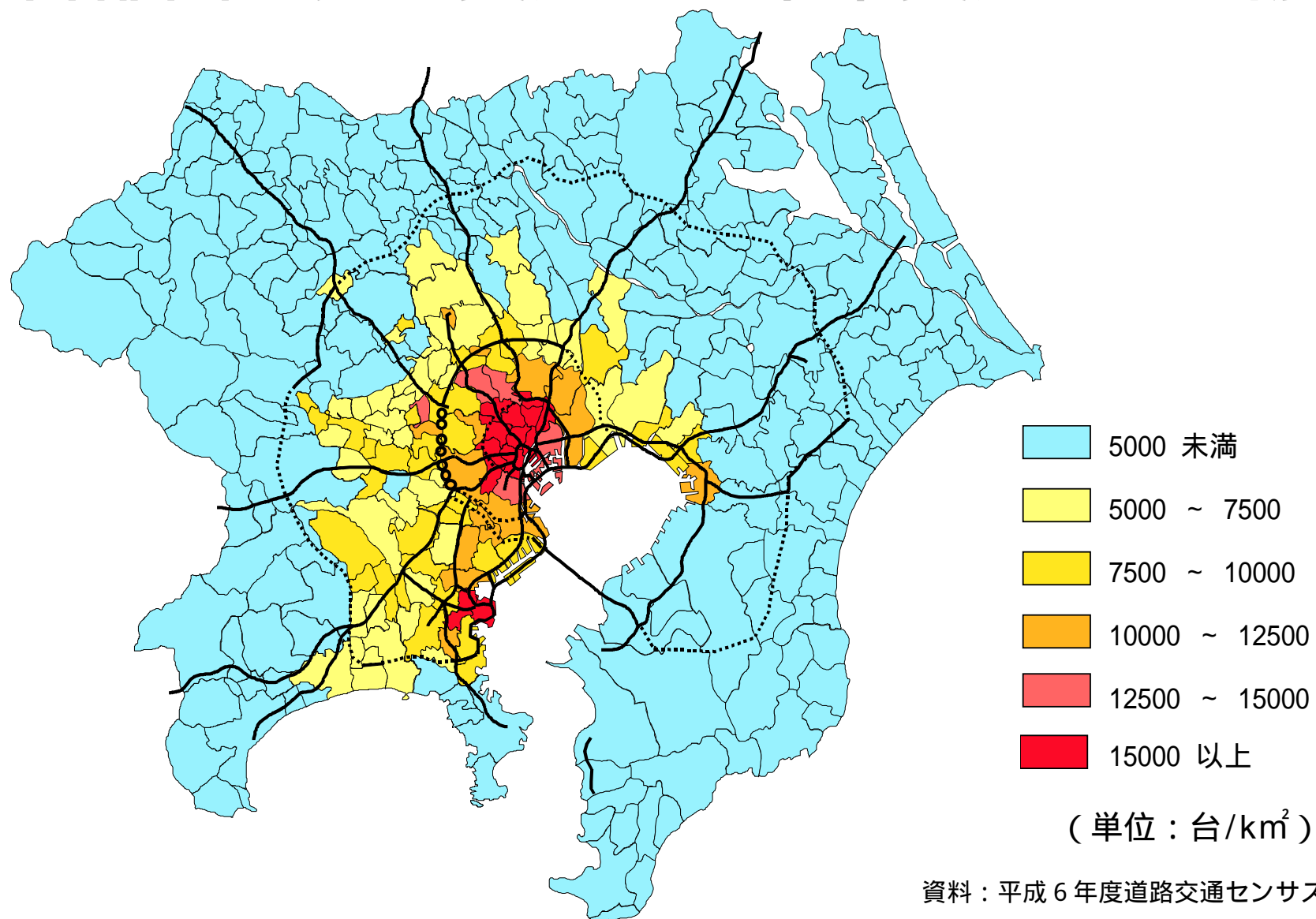
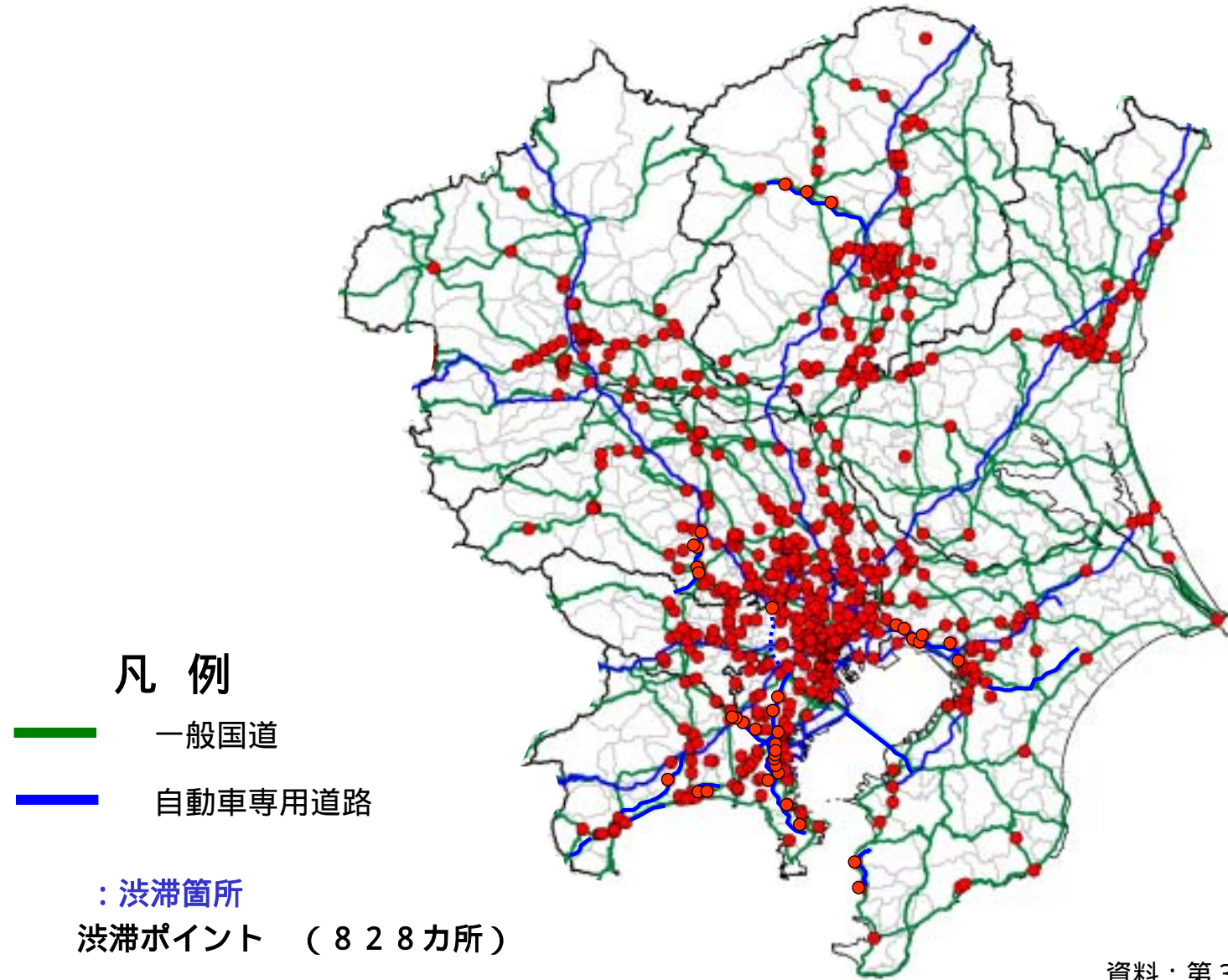


第5回PI外環沿線協議会資料

首都圏の発生交通量・集中交通量の密度

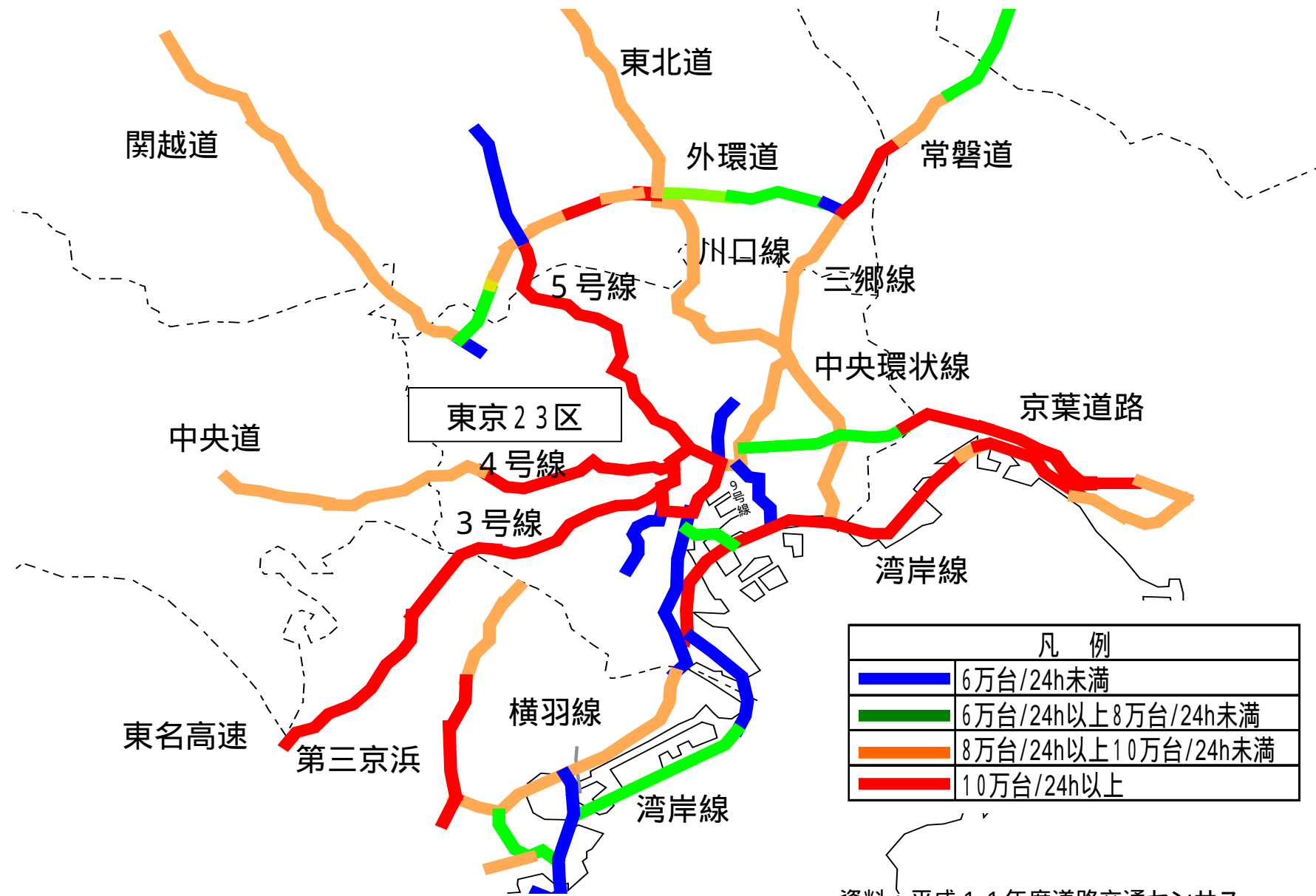


首都圏における渋滞箇所

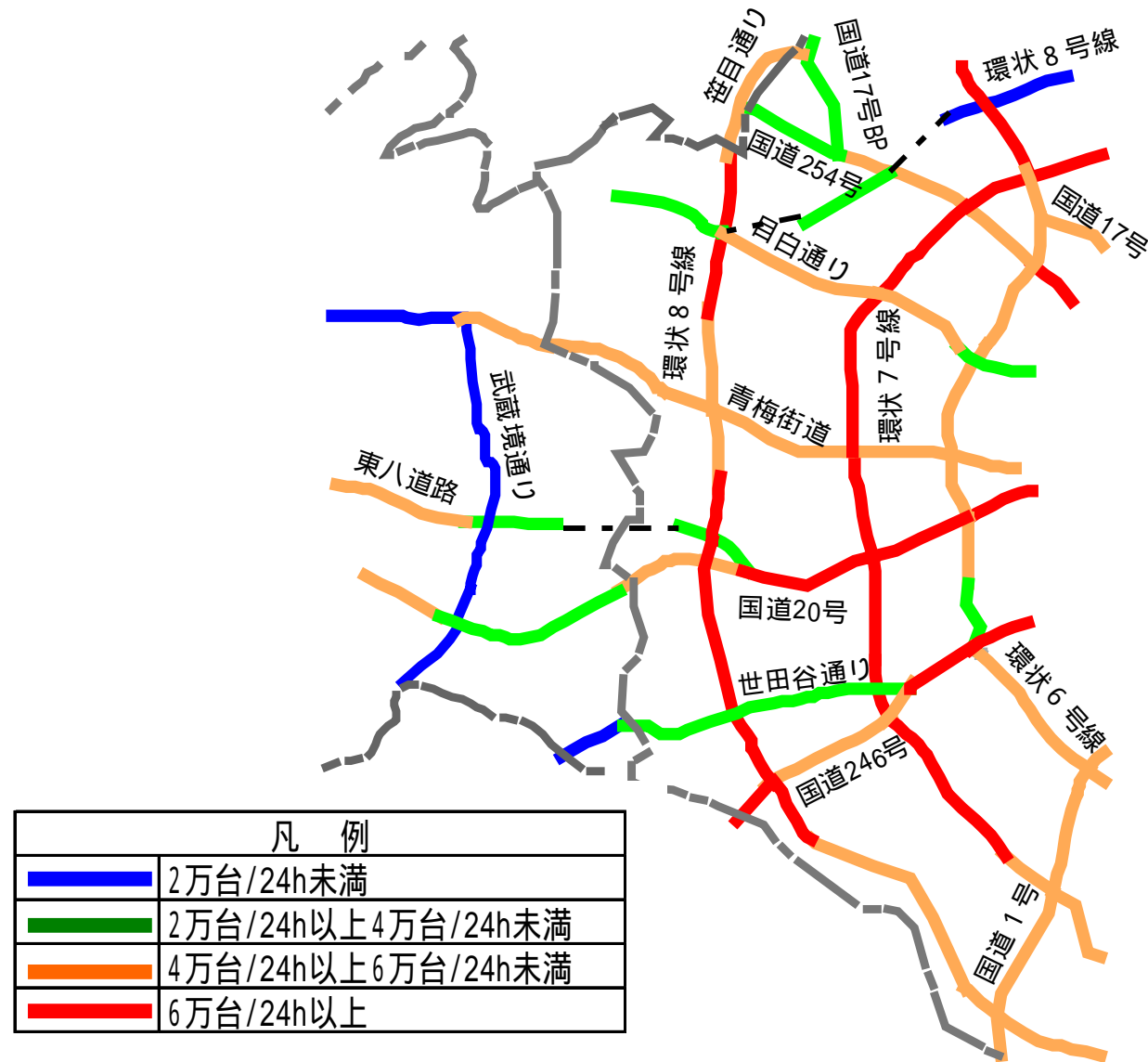


資料：第3次渋滞対策プログラム

首都圏の高速道路の交通量



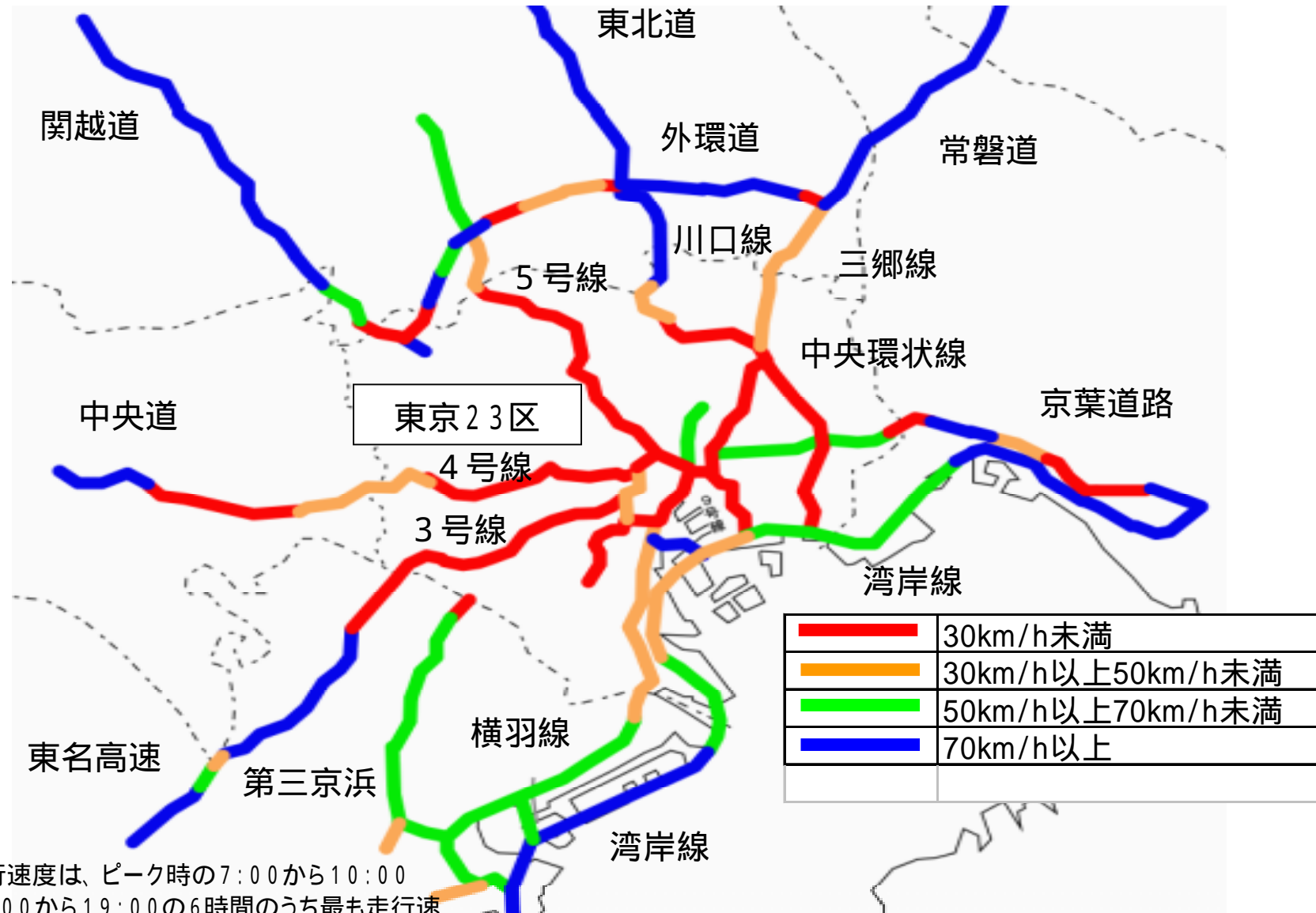
主な一般道路の交通量



注：点線は、未調査区間

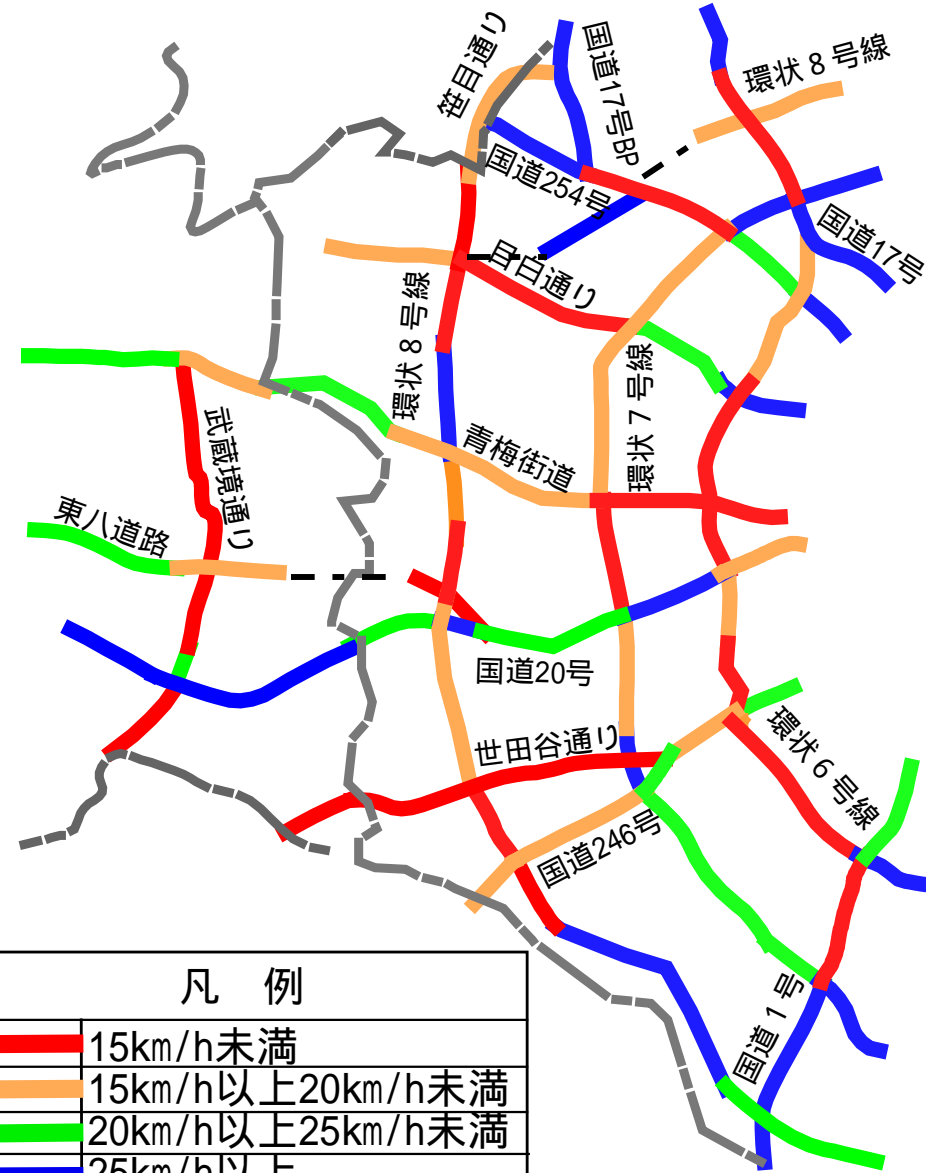
資料：平成11年度道路交通センサス

首都圏の高速道路の走行速度



注1: 走行速度は、ピーク時の7:00から10:00
16:00から19:00の6時間のうち最も走行速度が低い1時間の走行速度を示しています。

主な一般道路の走行速度



注1: 走行速度は、ピーク時の
7:00から10:00
16:00から19:00の
6時間のうち最も走行速度
が低い1時間の走行速度
を示しています。
注2: 信号待ち等停車している
時間を含んでおります。

凡 例	
	15km/h未満
	15km/h以上20km/h未満
	20km/h以上25km/h未満
	25km/h以上

資料：平成11年度道路交通センサス

外環沿線区市における都市計画道路の整備状況

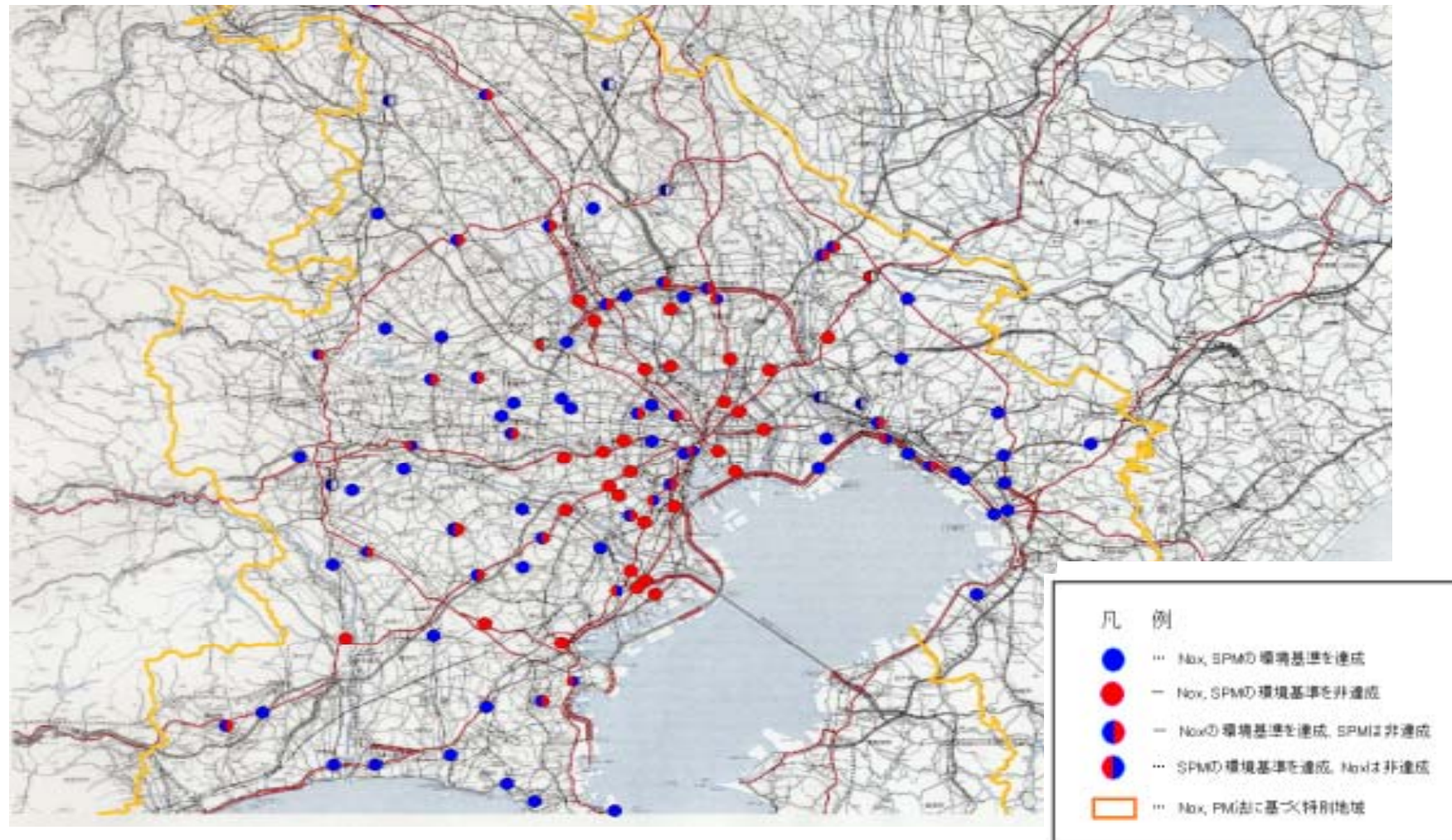
平成13年3月31現在

	計画延長 (km)	完成延長 (km)	事業中延長 (km)	未着手延長 (km)	完成率 (%)
練馬区	113.4	46.1	9.7	57.6	40.7%
杉並区	83.4	37.8	4.6	41.1	45.3%
武蔵野市	39.5	19.2	3.4	16.9	48.7%
三鷹市	48.3	14.6	5.0	28.8	30.2%
調布市	57.7	21.4	8.9	27.5	37.0%
狛江市	25.1	10.1	2.9	12.2	40.1%
世田谷区	144.2	60.0	13.7	70.6	41.6%
外環沿線計	511.6	209.2	48.2	254.7	40.9%
区部計	1,762	980	201	582	55.6%
東京都計	3,189	1,676	385	1,128	52.6%

注：各区市の完成率は、四捨五入の関係で一致しないところがある
整備状況は、一般道路のみを示しております。

資料：東京都都市計画局

首都圏の自動車排ガス測定局の環境状況



資料：環境省資料

全国の自動車排出ガス測定局におけるワースト10

二酸化窒素 NO₂

(単位:ppm)

順位	測定局所在地	測定箇所	日平均値の 年間98%値
1	東京都板橋区	大和町交差点(国道17号、環状7号線)	0.086
2	東京都大田区	松原橋交差点(国道1号、環状7号線)	0.085
3	神奈川県川崎市	遠藤町交差点	0.081
4	東京都足立区	梅島陸橋交差点(国道4号、環状7号線)	0.080
5	神奈川県川崎市	池上新田公園	0.079
5	大阪府大阪市	今里交差点	0.079
6	東京都品川区	北品川2交差点(国道15号、環状6号線)	0.078
6	東京都世田谷区	上馬交差点(国道246号、環状7号線)	0.078
7	東京都目黒区	大坂橋交差点(国道246号、環状6号線)	0.077
8	三重県四日市市	納屋	0.076

NO₂環境基準値：日平均値の年間98%値が0.04～0.06ppmまでのゾーン内、
又はそれ以下であること。

全国の自動車排出ガス測定局におけるワースト10

浮遊粒子状物質 SPM

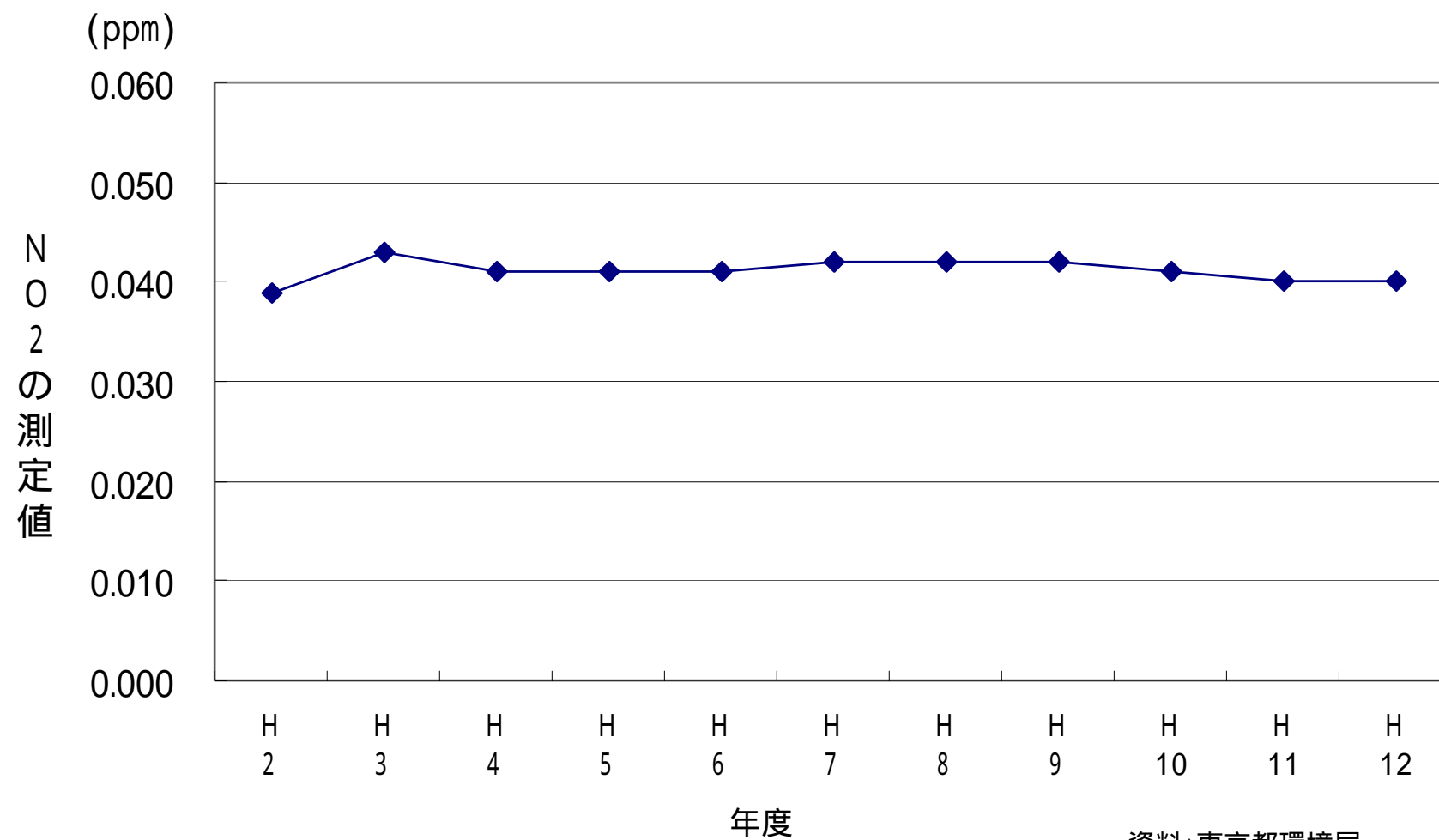
(単位：mg/m³)

順位	測定局所在地	測定箇所	日平均値の 年間2%除外値
1	東京都大田区	松原橋交差点 (国道1号、環状7号線)	0.161
2	東京都板橋区	大和町交差点 (国道17号、環状7号線)	0.140
3	神奈川県川崎市	遠藤町交差点	0.130
4	東京都葛飾区	環七通り亀有 (環状七号線)	0.128
5	神奈川県川崎市	池上新田公園	0.125
6	東京都足立区	梅島陸橋交差点 (国道4号、環状7号線)	0.122
7	埼玉県熊谷市	熊谷肥塚自排	0.119
8	埼玉県鴻巣市	鴻巣天神自排	0.116
8	東京都目黒区	大坂橋交差点 (国道246号、環状6号線)	0.116
9	埼玉県川口市	川口市神根	0.115
9	千葉県柏市	柏西原	0.115
9	静岡県富士市	自排宮島	0.115
9	大阪府大阪市	新森小路小学校	0.115

S P M環境基準値：日平均値の年間2%除外値が0.1mg/m³以下であること。

東京都の自動車排出ガス測定局における経年変化

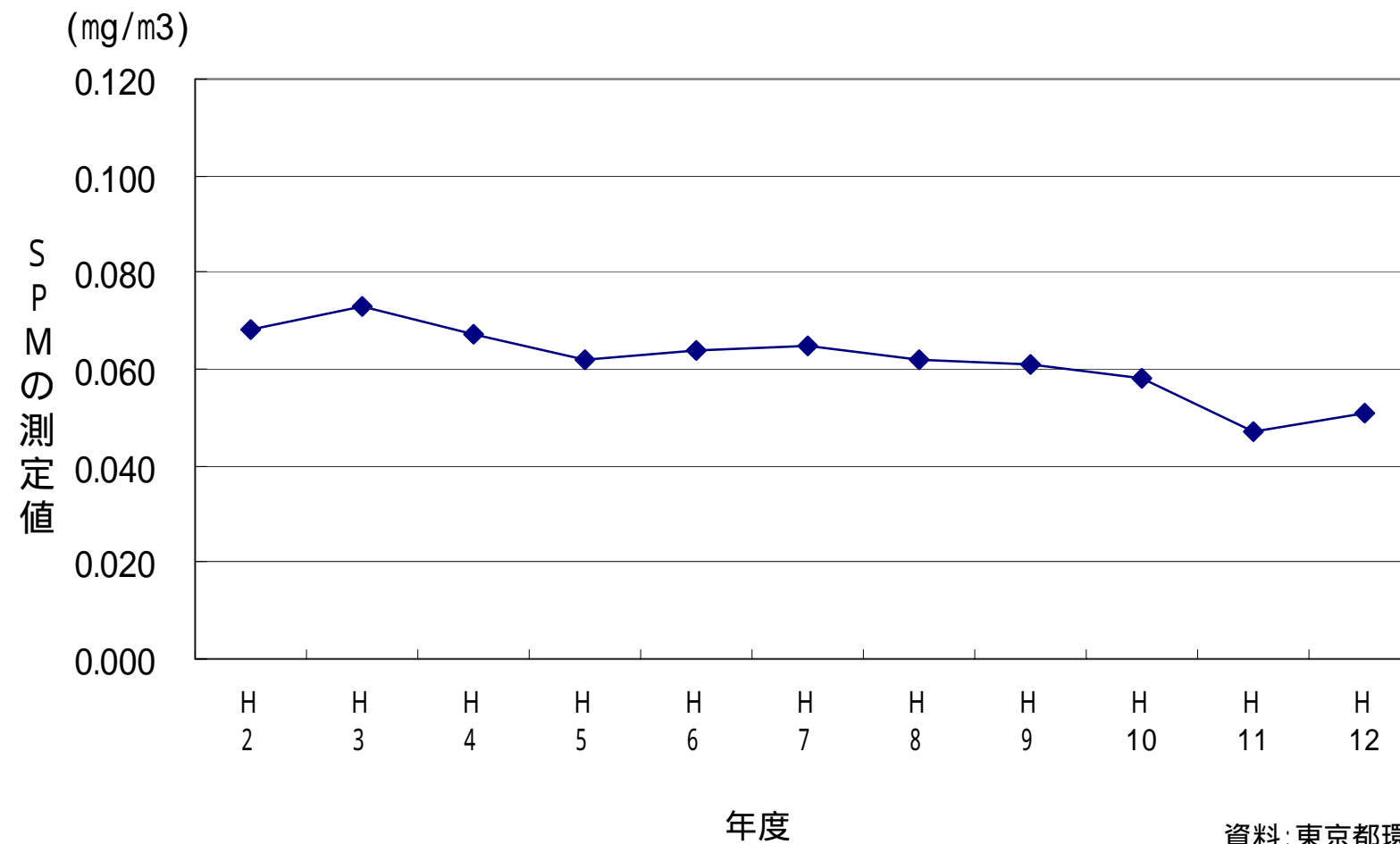
二酸化窒素 NO₂ の年平均値



資料:東京都環境局

東京都の自動車排出ガス測定局における経年変化

浮遊粒子状物質 SPM の年平均値



資料:東京都環境局