

東名高速・世田谷通り周辺

[地域の景観特性]

- ・地形的な特徴としては、野川沿いに低地が分布し、野川の左岸側に国分寺崖線があります。
- ・主な緑地としては、次大夫堀公園、野川の護岸や河川敷、きたみふれあい公園があります。また、国分寺崖線には樹林が分布しており、世田谷通りには街路樹が植樹されています。
- ・土地利用は、東名高速道路周辺に耕作地が分布するほか、住宅地となっています。

冬季調査（平成16年1月29日(木)～2月6日(金)）

[東名高速道路周辺]

- ・耕作地が広がり、東名高速道路沿いには住宅が見られます。

[世田谷通り周辺]

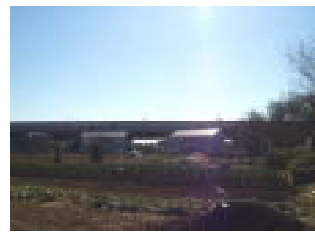
- ・世田谷通り周辺（狛江市側）は、マンションが多く見られます。

[次大夫堀公園]

- ・郷土の古い土地利用を再現した水路と水田が見られます。

[野川]

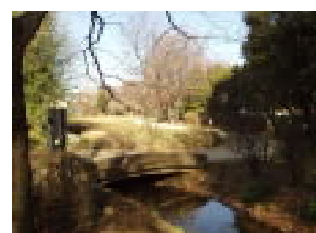
- ・河川敷のヨシなどの草地は枯れ、川沿いにある樹木は葉が落ちているのが見られます。



喜多見3丁目より東名高速道路を望む



世田谷通りより狛江市境を望む



次大夫堀公園の水路



喜多見5丁目より野川上流を望む

夏季調査（平成16年8月9日(月)）

[東名高速道路周辺]

- ・野川の河川敷内の植物や国分寺崖線の樹木が繁茂し、東名高速道路の可視量は少なくなっています。

[世田谷通り周辺]

- ・世田谷通り沿いには街路樹が整備され、春季調査時よりも緑の量が多くなっています。

[次大夫堀公園]

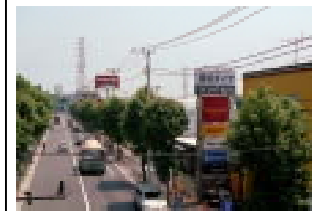
- ・郷土の古い土地利用を再現した水田では、一面に稲が緑豊かに生育しています。

[野川]

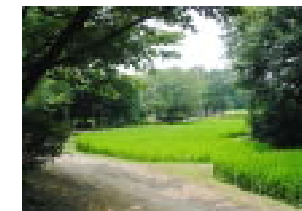
- ・河川敷内には草地が繁茂し、遠方に樹木が繁茂した国分寺崖線が見られます。



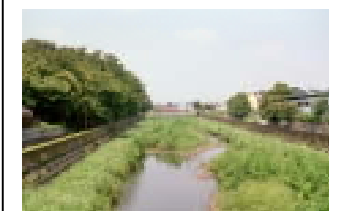
大蔵5丁目より東名高速道路を望む



成城3丁目より世田谷通りを望む



次大夫堀公園の水田



喜多見5丁目より野川上流を望む

春季調査（平成16年5月7日(金)）

[東名高速道路周辺]

- ・野川沿いの樹木の繁茂により、東名高速道路の可視量は少なくなっています。

[世田谷通り周辺]

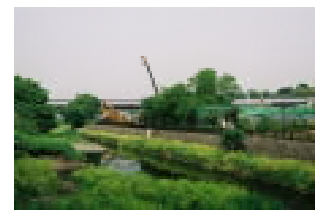
- ・世田谷通り周辺（世田谷区側）は、商業施設が多く見られます。

[次大夫堀公園]

- ・郷土の古い土地利用を再現した水田は耕され、稲作のための水が張られています。

[野川]

- ・河川内には草地が繁茂し、遠方に国分寺崖線が見られます。



宇奈根3丁目より東名高速道路を望む



成城3丁目より世田谷通りを望む



次大夫堀公園の水田



喜多見8丁目より野川上流を望む

秋季調査（平成16年11月17日(水)）

[東名高速道路周辺]

- ・野川沿いの樹木には葉が残っている為、夏季と同様に東名高速道路の可視量は少なくなっています。

[世田谷通り周辺]

- ・世田谷通り沿いの街路樹は、落葉し始めています。

[次大夫堀公園]

- ・郷土の古い土地利用を再現した水田では稲が刈り取られ、夏季調査時に比べ緑の量が少なくなっています。

[野川]

- ・河川敷内の草地は枯れ始め、夏季調査時に比べ緑の量が少なくなっています。



宇奈根3丁目より東名高速道路を望む



世田谷通りより狛江市境を望む



次大夫堀公園の水田



喜多見5丁目より野川上流を望む

甲州街道・中央道・東八道路周辺

[地域の景観特性]

- ・地形的な特徴としては、仙川、玉川上水、神田川があります。また、井の頭公園内には井の頭池があります。
- ・主な緑地としては、武者小路実篤公園、牟礼の里公園、玉川上水緑道、井の頭公園があります。また、仙川沿いの一部には樹林が分布しており、甲州街道には街路樹が植樹されています。
- ・土地利用は、中央自動車道北側に耕作地が分布するほか、住宅地となっています。

冬季調査（平成16年1月29日(木)～2月6日(金)）

[甲州街道周辺]

- ・街路樹は落葉し、周辺は商業施設や住宅のほか、遠方にマンションが見られます。

[中央自動車道周辺]

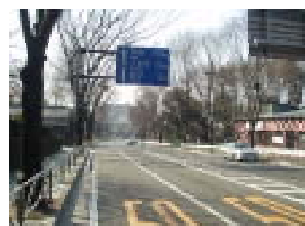
- ・耕作地が広がり、遠方には中央自動車道が見られます。

[東八道路周辺]

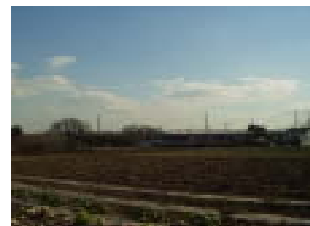
- ・屋敷林や竹林、耕作地等、昔からの景色が残っています。

[井の頭公園]

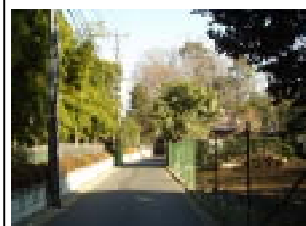
- ・井の頭池周辺の落葉広葉樹は、葉が落ちているのが見られます。



仙川町2丁目(交)より甲州街道を望む



北野3丁目より中央自動車道を望む



北野2丁目付近



井の頭公園

夏季調査（平成16年8月9日(月)）

[甲州街道周辺]

- ・ケヤキの街路樹が繁茂し、春季調査時よりも緑の量が多くなっています。

[中央自動車道周辺]

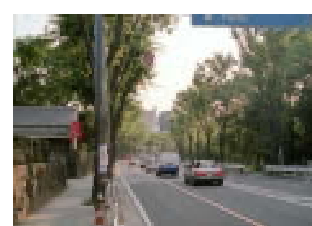
- ・春季調査時よりも耕作地奥の樹林の繁茂により、中央自動車道の可視量は少なくなっています。

[東八道路周辺]

- ・街路樹等は整備されておらず、冬季・春季・夏季の3季通じて景観はほとんど変化していません。

[武者小路実篤公園]

- ・公園内の樹木が繁茂しています。



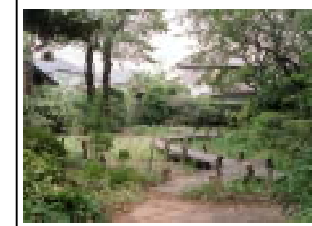
仙川町2丁目(交)より甲州街道を望む



北野3丁目より中央自動車道を望む



三鷹台団地南口(交)より東八道路を望む



武者小路実篤公園

春季調査（平成16年5月7日(金)）

[甲州街道周辺]

- ・冬季調査時には落葉していたケヤキの街路樹が繁茂して、緑の量が増えています。

[中央自動車道周辺]

- ・耕作地が広がり、奥の樹木の繁茂により、中央自動車道の可視量は少なくなっています。

[東八道路周辺]

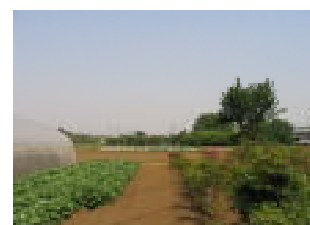
- ・街路樹等は整備されておらず、冬季調査時と比べて景観はほとんど変化していません。

[仙川]

- ・河川内には草地が繁茂し、河川沿いには街路樹が植栽されています。



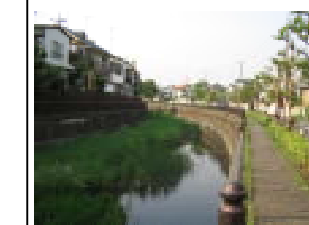
仙川町2丁目(交)より甲州街道を望む



北野3丁目より中央自動車道を望む



三鷹台団地南口(交)より東八道路を望む



緑ヶ丘1丁目より仙川を望む

秋季調査（平成16年11月17日(水)）

[甲州街道周辺]

- ・ケヤキの街路樹は紅葉しています。

[中央自動車道周辺]

- ・耕作地奥の樹林に葉が残っているため、夏季調査時と同様に中央自動車道の可視量は少なくなっています。

[東八道路周辺]

- ・街路樹等は整備されておらず、四季を通じて景観はほとんど変化していません。

[仙川]

- ・河川敷内の草地が枯れ、周辺樹木が落葉したため、夏季調査時に比べ緑の量が少なくなっています。



仙川町2丁目(交)より甲州街道を望む



北野3丁目より中央自動車道を望む



三鷹台団地南口(交)より東八道路を望む



緑ヶ丘1丁目より仙川を望む

青梅街道周辺

[地域の景観特性]

- ・地形的な特徴としては、善福寺川があります。また、善福寺公園内には善福寺池があります。
- ・主な緑地としては、善福寺公園、井草八幡宮があります。また、青梅街道には街路樹が植樹されています。
- ・土地利用は、青梅街道沿いに商業施設が分布しており、その他は住宅地として利用されています。

冬季調査（平成16年1月30日(金)）

[青梅街道周辺]

- ・街路樹は落葉し、周辺は商業施設やマンションが見られます。

[善福寺公園]

- ・善福寺池のヨシなどの草地は枯れ、公園内の落葉広葉樹は葉が落ちているのが見られます。

[善福寺川]

- ・コンクリートで覆われており、河川沿いは住宅地、遠方に井草八幡宮の樹林が見られます。

[井草八幡宮]

- ・社とその前面の広い空間及び周辺の樹林が見られます。



上井草4丁目(交)より青梅街道を望む



善福寺公園



善福寺1丁目より善福寺川上流を望む



井草八幡宮の境内

夏季調査（平成16年8月10日(火)）

[青梅街道周辺]

- ・ケヤキの街路樹が繁茂し、春季調査時よりも緑の量が多くなっています。

[善福寺公園]

- ・池の周囲の樹木が繁茂し、春季調査時よりも緑の量が多くなっています。

[善福寺川]

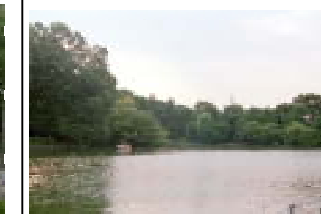
- ・河川内の植物や周辺の住宅地内の樹木が繁茂し、緑の量が多くなっています。

[井草八幡宮]

- ・参道の樹木が繁茂し、春季調査時よりも緑の量が多くなっています。



上井草4丁目(交)より青梅街道を望む



善福寺公園



善福寺1丁目より善福寺川上流を望む



井草八幡宮の参道

春季調査（平成16年5月7日(金)）

[青梅街道周辺]

- ・街路樹や植栽帯が繁茂し、緑の量が多くなっています。

[善福寺公園]

- ・公園内の樹木は繁茂し、善福寺池にはこいのぼりが飾られています。

[善福寺川]

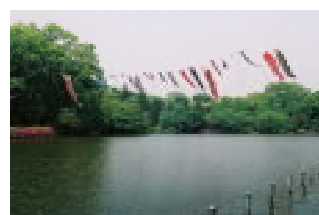
- ・河川内には草地が繁茂し、水面にはカモが見られます。

[井草八幡宮]

- ・参道の両側は、樹高の高い社寺林により囲まれています。



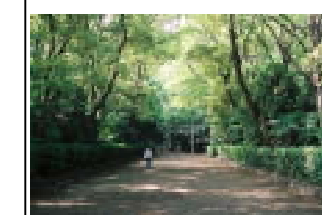
関町南1丁目より青梅街道を望む



善福寺公園



善福寺1丁目より善福寺川上流を望む



井草八幡宮の参道

秋季調査（平成16年11月18日(木)）

[青梅街道周辺]

- ・ケヤキの街路樹は紅葉し落葉し始めています。

[善福寺公園]

- ・池の周囲には紅葉している樹木が見られます。

[善福寺川]

- ・河川内の植物、周辺の住宅地内の樹木及び遠方に善福寺公園の樹林が見られ、夏季調査時とあまり変化していません。

[井草八幡宮]

- ・参道の樹木が落葉し始めています。



上井草4丁目(交)より青梅街道を望む



善福寺公園



善福寺1丁目より善福寺川上流を望む



井草八幡宮の参道

目白通り・関越道周辺

[地域の景観特性]

- ・地形的な特徴としては、石神井川、白子川があります。また、石神井公園内には三宝寺池、石神井池があります。
- ・主な緑地としては、石神井公園、八の釜憩いの森、びくに公園、清水山憩いの森、稲荷山憩いの森があります。また、目白通りには街路樹が植樹されています。
- ・土地利用は、目白通り沿いに商業施設が多く、周辺には一部に耕作地が散在している他は住宅地として利用されています。

冬季調査 (平成16年1月28日(水)～2月4日(水))

[目白通り周辺]

- ・周辺は耕作地と住宅地が混在しているのが見られます。

[石神井公園]

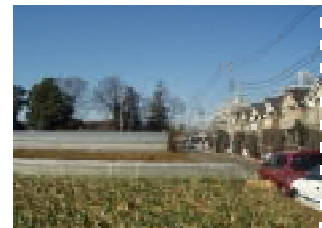
- ・石神井池のヨシなどの草地は枯れ、公園内の落葉広葉樹は葉が落ちているのが見られます。

[石神井川]

- ・河川沿いのサクラ並木は、枝が河川まで張り出しています。

[びくに公園]

- ・運動場の遠方に、八の釜憩いの森の樹木が見られます。



三原台3丁目よりびくに公園方向



石神井公園



桜の辻公園より石神井川を望む



びくに公園内の運動場

夏季調査 (平成16年8月10日(火))

[目白通り周辺]

- ・街路樹や植栽帯は繁茂し、春季調査時よりも緑の量が多くなっています。

[石神井公園]

- ・三宝寺池の周囲の樹木が繁茂し、池の水面はハスが覆っています。

[石神井川]

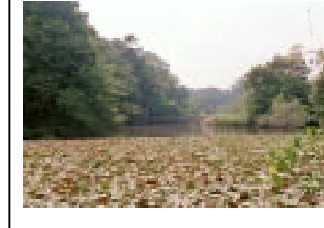
- ・川岸を覆うサクラ並木は、春季調査時よりも緑の量が多くなっています。

[八の釜憩いの森]

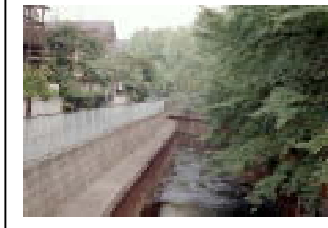
- ・びくに公園運動場に隣接する八の釜憩いの森の樹木は、緑の量が多くなっています。



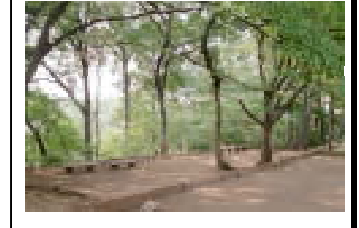
目白通りより関越自動車道を望む



石神井公園



上石神井3丁目より石神井川を望む



八の釜憩いの森

春季調査 (平成16年5月7日(金))

[目白通り周辺]

- ・街路樹や植栽帯は繁茂し、沿道の建物の可視量は少なくなっています。

[石神井公園]

- ・石神井池周囲の樹木により、遠方の住宅の可視量は少なくなっています。

[石神井川]

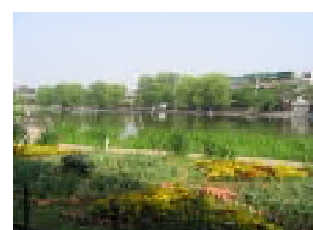
- ・河川沿いのサクラ並木が繁茂し、護岸を覆っているのが見られます。

[びくに公園]

- ・運動場の芝生と八の釜憩いの森の樹木により、緑の量が多くなっています。



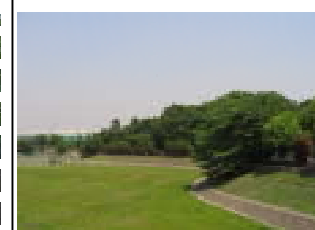
目白通りより関越自動車道を望む



石神井公園より北側住宅地を望む



上石神井3丁目より石神井川を望む



びくに公園内の運動場

秋季調査 (平成16年11月18日(木))

[目白通り周辺]

- ・街路樹や植栽帯には葉が残っており、夏季調査時と比べあまり変化していません。

[石神井公園]

- ・三宝寺池の水面を覆っていたハスは夏季調査時と比べ少なくなり、周囲の樹木も落葉し始めています。

[石神井川]

- 川岸を覆うサクラ並木は落葉し、夏季調査時と比べ緑の量は少なくなっています。

[びくに公園]

- ・びくに公園運動場の芝生や隣接する八の釜憩いの森の樹木は、紅葉しています。



目白通りより関越自動車道を望む



石神井公園



上石神井3丁目より石神井川を望む



びくに公園内の運動場